

*На правах рукописи*

**Макурина Юлия Александровна**

**СОВЕРШЕНСТВОВАНИЕ УПРАВЛЕНИЯ РАЗВИТИЕМ  
СЕЛЬСКИХ ТЕРРИТОРИЙ  
(на материалах Новосибирской области)**

Специальность 08.00.05 – Экономика и управление народным хозяйством  
(экономика, организация и управление предприятиями, отраслями,  
комплексами. АПК и сельское хозяйство)

**Автореферат**

диссертации на соискание ученой степени  
доктора экономических наук

Новосибирск 2022

Диссертация выполнена на кафедре учета и финансовых технологий ФГБОУ ВО «Новосибирский государственный аграрный университет».

**Научный консультант:** доктор экономических наук, профессор  
**Шелковников Сергей Александрович,**  
профессор кафедры учета и финансовых технологий  
ФГБОУ ВО «Новосибирский государственный аграрный  
университет»

**Официальные оппоненты:** доктор экономических наук, профессор, академик РАН  
**Сёмин Александр Николаевич,**  
заведующий кафедрой стратегического и  
производственного менеджмента  
ФГБОУ ВО «Уральский государственный горный  
университет»

доктор экономических наук, доцент  
**Шарапова Наталья Владимировна,**  
заведующая кафедрой бухгалтерского учёта и аудита  
ФГБОУ ВО «Уральский государственный  
экономический университет»

доктор экономических наук, доцент  
**Косенчук Ольга Виталиевна,**  
профессор кафедры экономики, бухгалтерского учета и  
финансового контроля  
ФГБОУ ВО «Омский государственный аграрный  
университет им. П.А. Столыпина»

**Ведущая организация:** Государственное бюджетное образовательное  
учреждение высшего образования «Нижегородский  
государственный инженерно-экономический  
университет»

Защита состоится 7 октября 2022 г. в 09.00 часов на заседании диссертационного совета Д999.180.03 в Новосибирском государственном аграрном университете по адресу: 630039, г. Новосибирск, ул. Добролюбова, 160, зал ученого совета.

С диссертацией можно ознакомиться в библиотеке Новосибирского государственного аграрного университета и на официальном сайте НГАУ [www.nsau.edu.ru](http://www.nsau.edu.ru).

Объявление о защите и автореферат диссертации размещены на официальных сайтах Новосибирского ГАУ и ВАК РФ.

Автореферат разослан 05 сентября 2022 г.

Ученый секретарь  
диссертационного совета  
канд. экон. наук, доцент

Самохвалова А.А.

## ОБЩАЯ ХАРАКТЕРИСТИКА РАБОТЫ

**Актуальность темы исследования.** Главная задача современного этапа развития России – это упрочение своих позиций в мировом экономическом пространстве. Решение этой задачи возможно только при проведении экономических и социальных преобразований, затрагивающих все уровни экономических систем: национальный, региональный, муниципальный, отраслевой и корпоративный (АПК).

Несмотря на то, что в последние 20 лет правительство страны принимает усилия и проводит мероприятия по улучшению условий жизни на селе, социально-экономическое положение и инфраструктурное развитие сельских территорий отстают от городских. Проблема сближения остается актуальной.

По данным Федеральной службы государственной статистики, доля сельского населения стабильно снижается: только за 2015-2020 гг. численность сельского населения уменьшилась почти на 800 тыс. человек (-0,6% от общей его численности). При этом количество сельских населенных пунктов уменьшилось с 18485 до 16 821 ед. (-9%), из них около 75% имеют численность до 2000 человек. Общая безработица в значительной части удаленных сельских поселений выше, чем в среднем по России. Уровень доходов на селе на 30-40% ниже, чем в городах.

Главным результатом экономических преобразований стало радикальное изменение структуры занятости сельского населения. До начала реформ более половины сельского населения были заняты в сельском хозяйстве, что характерно для большинства регионов страны. Вследствие банкротства убыточных предприятий в районах с климатическими условиями, слабо пригодными для ведения сельского хозяйства, увеличилась занятость в несельскохозяйственных отраслях экономики: бюджетной сфере, торговле, сфере услуг – в ряде регионов до 55-60%; активно развиваются дополнительные способы получения неаграрных доходов, увеличивается доля трудовой миграции на селе, особенно среди мужчин (маятниковая, сезонная занятость).

Сезонность, характерная для регионов с преобладанием сельского хозяйства, особенно для сибирских, снижает гражданскую активность населения, являясь одним из препятствий при участии в грантовой деятельности.

В последние годы в стратегических целях развития сельских территорий Российской Федерации был разработан ряд государственных программ, реализация которых не предусматривала особенности земледелия в зонах с экстремальными природными условиями, такими как Сибирь. Кроме того, несогласованность сроков реализации, разная ведомственная направленность, недостаточные объемы финансирования не позволяют достичь намеченных показателей, а предусмотренные в программах формы софинансирования реализации местных инициатив требуют существенной доработки.

Таким образом, несмотря на значительную проработку проблематики развития сельских территорий, многие теоретические, методологические и практические вопросы управления их развитием требуют расширенного

изучения, что делает результаты исследования актуальными и соответствующими современным тенденциям.

**Степень разработанности проблемы.** Методология и методика исследования построены на изучении концептуальных основ стратегического анализа, теории конкурентных преимуществ и государственной поддержки развития сельских территорий таких зарубежных авторов, как А. Ансофф, Д. Блэндфорд, М. Драбенстот, Ф. Котлер, Н. Кохрейн, Ж.Ж. Ламбен, У. Майерс, П. Мидмор, Г. Минцберг, М. Портер, Р. Ридер, Г. Хэмел, А. Чандлер, К. Эндрюс и др.

Ключевым вопросам современной проблематики социально-экономического развития сельской местности нашей страны посвящены научные работы таких исследователей, как Т.И. Бухтиярова, А.В. Глотко, Г.М. Гриценко, Р.У. Гусманов, Н.В. Зубаревич, И.В. Ковалёва, А.А. Колесняк, В.З. Мазлоев, Т.Г. Нефедова, М.Г. Озерова, В.В. Пациорковский, А.Л. Полтарыхин, Н.И. Пыжикова, А.А. Самохвалова, И.С. Санду, Л.А. Семина, А.С. Труба, В.Я. Узун, Н.И. Шагайда, С.А. Шелковников, О.В. Шумакова, Р.Г. Янбых и др.

Знания различных аспектов устойчивого развития региональной экономики, сельских территорий и аграрного производства России почерпнуты в трудах таких отечественных ученых, как Л.И. Абалкин, А.И. Алтухов, А.А. Анфиногентова, В.М. Баутин, Г.В. Беспехотный, С.Н. Бобылев, Л.В. Бондаренко, С.Н. Волков, О.Ю. Воронкова, У.Г. Гусманов, В.Г. Закшевский, О.В. Косенчук, А.И. Костяев, Э.Н. Крылатых, В.В. Кузнецов, В.А. Кундиус, А.В. Мерзлов, В.В. Милосердов, Л.А. Овсянко, П.М. Першукевич, В.Н. Папело, А.Н. Сёмин, А.Т. Стадник, А.И. Сучков, И.Г. Ушачев, О.А. Фролова, И.Ф. Хицков, Д.В. Ходос, А.А. Черняев, А.А. Шутьков, Л.А. Якимова и др.

Современная проблематика стратегического развития сельских территорий с учетом региональной специфики рассматривается в исследованиях таких ученых, как Н.Д. Аварский, А.А. Аскарлов, Е.Н. Белкина, Г.П. Бутко, Л.Б. Винничек, Б.А. Воронин, И.А. Ганиева, А.М. Гатаулин, С.Г. Головина, Н.В. Григорьев, Е.В. Закшевская, Т.В. Зырянова, Б.А. Ковтун, О.В. Косенчук, Ю.Р. Лутфуллин, Ю.В. Лысенко, И.Н. Меренкова, О.Н. Михайлюк, А.Г. Мокроносов, В.И. Набоков, С.Б. Огневцев, М.С. Петухова, Н.А. Потехин, И.В. Разорвин, Е.Г. Решетникова, И.А. Романенко, О.Д. Рубаева, Е.В. Рудой, О.А. Рушицкая, А.Г. Светлаков, Е.И. Семенова, С.О. Сиптиц, Д.И. Торопов, Л.В. Тю, В.П. Чайка, В.П. Черданцев, Н.В. Чепурных, И.П. Чупина, А.Е. Шамин, В.М. Шарапова, С.В. Шарыбар, С.Г. Чернова, Т.М. Яркова и др.

При всей изученности проблем развития сельских территорий вопросам совершенствования управления их развитием уделено недостаточное внимание, что приводит к необходимости углубленного исследования данного аспекта.

**Цель диссертационного исследования** – разработка теоретико-методологических положений и практических рекомендаций по совершенствованию управления развитием сельских территорий.

Для достижения цели были поставлены и решены следующие **задачи**:

- развиты теоретические положения о сущности, особенностях и типологизации сельских территорий как объекта управления;
- предложена методика оценки потенциала развития сельских территорий;
- разработана методика дифференциации сельских территорий, позволяющая проводить их группировку;
- развит программно-целевой подход к управлению развитием сельских территорий;
- разработан алгоритм построения индивидуальных траекторий комплексного развития сельских территорий;
- предложен методический подход к планированию комплексного развития аграрных территорий с учетом фактора сезонности;
- усовершенствована организационная модель управления развитием сельских территорий;
- развит организационно-экономический механизм реализации социально-экономических проектов на сельских территориях на базе муниципально-частного партнерства;
- разработан сценарный прогноз социально-экономического развития сельских территорий Новосибирской области на 2025-2030 гг.

**Объект исследования** – социально-экономические отношения, возникающие в процессе управления развитием сельских территорий.

**Предмет исследования** – совокупность факторов, принципов, инструментов управления развитием сельских территорий.

**Объект наблюдения** – сельские территории Сибирского федерального округа. Наиболее углубленные исследования проводились на примере сельских территорий Новосибирской области.

**Область исследования.** Диссертационное исследование по своей актуальности, полученным научным результатам, их новизне, теоретической и практической значимости находится в рамках специальности 08.00.05 – Экономика и управление народным хозяйством (экономика, организация и управление предприятиями, отраслями, комплексами. АПК и сельское хозяйство) Паспорта специальностей ВАК (экономические науки), а предметная область исследования соответствует п.1.2.50 «Многофункциональный характер сельского хозяйства, устойчивое развитие сельских территорий и социальной инфраструктуры».

**Методология и методы исследования.** Общей методологической основой диссертационного исследования стал диалектический метод познания. Методологическую основу исследования составляет совокупность следующих научных методов: общелогических (анализ, синтез), теоретического исследования (гипотетико-дедуктивный и абстрактно-логический), частнонаучных (при разработке отдельных вопросов использованы количественные и качественные методы экономических исследований: наблюдение, интервьюирование, анкетирование, а также экономико-статистические методы сбора и обработки информации, методы графического

представления и сравнительного анализа, SWOT-анализ), а также 4 подхода менеджмента: системный, процессный, ситуационный и комплексный.

#### **Основные положения, выносимые на защиту.**

1. Теоретические положения о сущности, особенностях и типологизации сельских территорий как объекта управления.
2. Методика оценки потенциала развития сельских территорий.
3. Методика дифференциации сельских территорий и их группировка.
4. Программно-целевой подход к управлению развитием сельских территорий.
5. Алгоритм построения индивидуальных траекторий комплексного развития сельских территорий.
6. Методический подход к планированию комплексного развития аграрных территорий с учетом фактора сезонности.
7. Организационная модель управления развитием сельских территорий.
8. Совершенствование организационно-экономического механизма реализации социально-экономических проектов на сельских территориях на базе муниципально-частного партнерства.
9. Сценарный прогноз социально-экономического развития сельских территорий Новосибирской области на 2025-2030 гг.

**Информационную основу** исследования составили статистические данные и аналитическая информация Федеральной службы государственной статистики Российской Федерации, территориальных органов Федеральной службы государственной статистики по субъектам Сибирского федерального округа (СФО), оперативная информация министерств сельского хозяйства в субъектах РФ в СФО, статистические отчеты муниципальных органов власти Новосибирской области, научная экономическая литература, электронные ресурсы сети Интернет, результаты собственных исследований автора.

В качестве **нормативно-правовой базы** использованы Федеральные законы, нормативно-правовые акты субъектов Федерации, постановления и решения муниципальных органов власти, касающиеся вопросов обеспечения социально-экономического развития сельских территорий, а также ряд федеральных, региональных и муниципальных программ развития сельского хозяйства, сельских территорий, отражающих основные государственные и местные приоритеты в развитии сельских территорий Российской Федерации.

**Научная новизна** диссертационного исследования заключается в разработке теоретико-методологических основ и практических рекомендаций по совершенствованию управления развитием сельских территорий.

Научная новизна характеризуется следующими результатами:

1. Развита теоретическая основа, раскрывающая сущность и классификацию сельских территорий. Автором предложено определение сельских территорий как сложного социо-экономико-экологического и ресурсного ареала существования и жизнедеятельности сельского сообщества, обозначенного соответствующей административной границей и включающего в себя сельские поселения, состоящие из населенных пунктов с их соответствующей инфраструктурой, и межселенные территории.

Автор предлагает выделить четыре типа сельских территорий в соответствии с преобладающей в них сферой экономики: аграрные, агроиндустриальные, агрорекреационные и полиотраслевые.

При этом под аграрными территориями, играющими наиболее важную роль в развитии сибирских регионов, автор понимает сельские территории, в которых суммарная доля производимой первичной сельскохозяйственной продукции и ее последующей переработки, продукции обеспечивающих сельское хозяйство производств является преобладающей (более 30%) в валовом продукте территории.

Уточнено и дополнено понятие *комплексное развитие сельских территорий по индивидуальной траектории*, которое представляет собой систему уникальных взаимообусловленных, взаимосвязанных и взаимодействующих факторов и потенциала данной территории, которые обеспечивают эффективность и прогрессивность ее развития как в текущих условиях, так и в перспективе. Определены факторы развития внутренней (социальные, экономические, экологические, инфраструктурные, цифровизация) и внешней (технологические тенденции, территориальное взаимодействие, политические и культурные тенденции) среды. Особое влияние на развитие сельских территорий в последние годы оказывает цифровизация экономики, помогая преодолеть сезонность, а также развивая технологии и общество.

2. Предложена методика оценки потенциала развития сельских территорий региона на основе расчета интегрального показателя путем определения аддитивных коэффициентов по шести составляющим: географическое положение, природные ресурсы, производственная, инфраструктурная и трудовая составляющие, рекреационная деятельность. Балльно-рейтинговая оценка потенциала развития муниципальных районов Новосибирской области показала их неоднородность: хорошие предпосылки для развития имеют только 4 района, 9 имеют средний потенциал развития и 17 – слабый. Это обуславливает необходимость совершенствования подходов к управлению комплексным развитием сельских территорий по индивидуальной траектории.

3. Разработана методика дифференциации сельских территорий, позволяющая проводить их группировку исходя из особенностей развития. В качестве основания для дифференциации сельских территорий Сибири автор предлагает выделить следующие показатели: ведущая отрасль экономики, специализация сельского хозяйства, масштаб производства, длительность поездки до ближайшего населенного пункта с численностью населения более 50 тыс. человек, темп роста валового муниципального продукта. Проведена группировка муниципальных районов Новосибирской области, которая позволила выделить 11 групп сельских территорий для последующего формирования индивидуальных траекторий их развития. Анализ муниципальных районов области по структуре экономики показал, что движущей силой развития региона, по-прежнему является агропромышленный комплекс: в 21 районе из 30 удельный вес его в своей экономике более 30%. При

этом наиболее благоприятные по многим показателям муниципальные районы либо территориально близко расположены к административному центру региона – городу Новосибирску, либо сами по себе занимают выгодное географическое положение.

4. Развита программно-целевой подход к управлению развитием сельских территорий, предусматривающий реализацию приоритетного направления – развитие АПК. Для достижения целевых показателей комплексной программы развития сельских территорий по индивидуальной траектории необходимо совмещение векторов развития действующих государственных программ и национальных проектов путем разработки единой региональной программы развития АПК и сельских территорий, на основании которой должны формироваться муниципальные комплексные программы.

Социологический опрос показал, что население зачастую не знает о возможности участия в организуемых мероприятиях либо имеет другое представление о приоритетности реализуемых проектов. В связи с этим автором предложено, что в качестве заказчика проектов по развитию территории должно выступать преимущественно местное население. Реализация данного подхода позволит сконцентрировать имеющиеся ресурсы как на развитии АПК, так и сельских территорий в неразрывной связи, обеспечивая формирование необходимой инфраструктуры, занятость и доходы населения, рентабельность агропромышленного производства, сохранение социо-эколого-культурного потенциала территории.

5. Разработан алгоритм построения индивидуальной траектории комплексного развития сельских территорий, учитывающий, с одной стороны, комплексный подход, а с другой – уровень развития сельских территорий в направлениях, обеспечивающих наибольшую социально-экономическую эффективность. Данный алгоритм основан на дополнении субъектов управления сельских территорий новым элементом (некоммерческие организации) и учете уникальных факторов и потенциала развития сельских территорий. При этом население, бизнес и некоммерческие организации выступают, с одной стороны, как элементы социально-экономического потенциала, а с другой – как участники инициативной группы «снизу».

Представленный алгоритм дополняет существующий процесс формирования траектории развития сельских территорий, в частности, имеющиеся в данной сфере нормативно-правовые акты, а также формирование инициативы «сверху» федеральным и региональным министерствами сельского хозяйства. Предложено на этапе разработки региональной программы развития АПК и сельских территорий активно привлекать созданный при участии автора на базе Проектного офиса Министерства сельского хозяйства Новосибирской области «Отраслевой проектный офис по развитию АПК и сельских территорий», работа которого направлена на привлечение частных инвестиций и государственных средств.

Алгоритм апробирован при разработке Стратегии социально-экономического развития Толмачевского сельсовета Новосибирского района Новосибирской области до 2035 г. и Стратегии социально-экономического



развития Плотниковского сельсовета Новосибирского района Новосибирской области до 2035 г., в которых сформулированы приоритетные направления индивидуальных траекторий развития.

6. Предложен методический подход к планированию комплексного развития сельских территорий на основе синхронизации производственного и социально-культурного жизненных циклов функционирования сельского поселения, что позволит максимально нивелировать влияние фактора сезонности.

Взяв за основу фактор сезонности, все сельские территории условно предлагается разделить на 3 группы: в наибольшей степени подверженные сезонности; сезонность слабо отражается на занятости населения, но может сказываться на работе соответствующих инфраструктур; практически не подверженные ее влиянию. Рассматривая сезонность как вариант циклических закономерностей функционирования и развития аграрных территорий, автор считает целесообразным применение концепции жизненного цикла в управлении их развитием.

Традиционно для сельских территорий Сибири, в которых преобладающим видом деятельности является растениеводство, характерна высокая производственная активность летом и низкая – зимой. При смещении сроков в механизме грантовой государственной поддержки таким образом, чтобы подготовка заявочной документации и проведение мероприятий приходились на период наименьшей производственной активности, участие населения в программах развития сельских территорий будет выше. С точки зрения автора, это позволит синхронизировать хозяйственную и гражданскую активность сельского населения.

7. Усовершенствована организационная модель управления развитием сельских территорий, включающая идею вовлечения государства, населения и коммерческих организаций в развитие территорий через реализацию проектного подхода. К существующим функциям Отраслевого проектного офиса по инвестиционным проектам в сфере АПК и развития сельских территорий при Министерстве сельского хозяйства Новосибирской области, помимо привлечения инвесторов и сопровождения отраслевых инвестиционных проектов, необходимо добавить обучение специалистов для работы в муниципальных образованиях при содействии ФГБОУ ВО «Новосибирский ГАУ», что позволит расширить спектр осуществляемых проектов в сфере АПК социальными проектами по развитию и благоустройству сельских территорий.

Для вовлечения большей части населения в решение проблем территории и получение грантовой поддержки различного рода инициатив необходимо повысить квалификацию местных лидеров. На привлечение жителей к активной деятельности в реализации социально значимых инициатив направлен проект «Развитие малых территорий Новосибирской области», реализуемый Фондом «Сибирский центр поддержки общественных инициатив» при поддержке Министерства региональной политики Новосибирской области в рамках конкурса с софинансированием Фонда президентских грантов.

Сформированная при участии автора система поддержки общественных инициатив, социально ориентированных некоммерческих организаций, органов территориального общественного самоуправления и независимых ресурсных центров региональной исполнительной власти обеспечивает рост числа местных инициатив и вовлеченность в них жителей, привлечение средств регионального бюджета (в том числе в рамках конкурса «Со мной регион успешнее»).

Софинансирование проектов по развитию сельских территорий со стороны бизнеса и населения в виде его трудового участия является одним из обязательных элементов механизма реализации программно-целевого подхода, что позволяет объединить усилия всех участников процесса управления территорией.

8. С целью повышения эффективности мероприятий Государственной программы «Комплексное развитие сельских территорий» необходимо применение механизма муниципально-частного партнерства (МЧП).

Главное противоречие МЧП заключается в том, что публичный партнер (орган власти) зачастую нарушает баланс равных партнерских отношений, привлекая имеющийся административный ресурс. Для повышения активности реализации социально-экономических проектов рекомендуется создание нового юридического лица, одним из участников которого является орган власти, а другим – коммерческая/ некоммерческая организация.

Население может участвовать в муниципально-частном партнерстве через юридическое лицо, представляющее его интересы. При этом население может софинансировать проект, например, в лице территориального общественного самоуправления, выставляя трудовые услуги его членов и заключая соответствующее соглашение с публичным партнером, монетизируя тем самым предоставляемые трудовые услуги и оформляя их актом приема-передачи работ. Второй вариант – это действующие на территории коммерческие организации и население в лице территориального общественного самоуправления создают третье юридическое лицо – некоммерческую организацию (например, автономную некоммерческую организацию – АНО), которая выступает в качестве частного партнера муниципально-частного партнерства в проектах по развитию территорий, обеспечивая его участникам соответствующие льготы. Вовлечение образовательных и научно-исследовательских организаций в организационно-экономический механизм реализации социально-экономических проектов на сельских территориях будет способствовать просветительской деятельности и научному обоснованию / внедрению инвестиционных проектов на основе современных инновационных технологий.

9. Определены значения показателей социально-экономического развития сельских территорий Новосибирской области на 2025 г. и 2030 г. в виде инерционного и оптимистического вариантов прогноза. В соответствии с оптимистическим прогнозом объем продукции сельского хозяйства к 2030 г. увеличится до 226,53 млрд руб. (прирост 113% по отношению к уровню 2020 г.), численность сельского населения вырастет до 662,0 тыс. человек (+14%), доля сельского населения – до 22,7% (+1,9 п.п.), доля занятых в организациях и предприятиях АПК – до 20,6% (+4,8 п.п.), господдержка развития АПК – до

19,8 млрд руб. (+4,7 раза), среднемесячная номинальная начисленная заработная плата в сельском хозяйстве – до 101,5 тыс. руб. (+2,6 раза), посевные площади сельскохозяйственных культур – до 2585,3 тыс. га (+14%), количество ЛПХ, К(Ф)Х и сельскохозяйственных организаций – до 311,6 тыс. ед. (+7%), 4,3 тыс. ед. (+12%) и 0,44 тыс. ед. (+5%) соответственно. Расходы консолидированного территориального бюджета на образование, культуру, здравоохранение, социальную политику вырастут до 206,2 млрд руб. (+68%), протяженность автомобильных дорог общего пользования с твердым покрытием – до 35,4 тыс. км (+72%), удельный вес жилой площади в сельской местности, оборудованной водопроводом / газом, – до 100 и 57,2% (+25,8 и 6,9 п.п.) соответственно, доля жителей, имеющих стабильный доступ в сеть Интернет, – до 99,6% (+12,1 п.п.), инвестиции в основной капитал по направлению «Сельское хозяйство, охота и лесное хозяйство» – до 22,5 млрд руб. (+1,4 раза).

#### **Научно-практическая значимость диссертационного исследования.**

Теоретическое значение диссертации заключается в разработке методического подхода, обосновании теоретических принципов и инструментов комплексного управления социально-экономическим развитием сельских территорий, использование которых позволяет преодолеть объективную разнонаправленность интересов его участников и обеспечить сбалансированное развитие и привлекательность сельской территории.

Разработанные в диссертации положения могут служить теоретической основой для формирования, реализации и организационного обеспечения стратегий сельских районов, поселений.

Кроме того, результаты диссертационного исследования могут быть использованы научными сотрудниками исследовательских организаций, преподавателями в учебном процессе.

Практическая значимость исследования заключается в том, что разработанные в диссертации методики, алгоритмы и механизмы формирования системы комплексного управления развитием сельских территорий по индивидуальной траектории могут быть использованы региональными и муниципальными органами управления и хозяйствующими субъектами в интересах комплексного развития сельских территорий.

**Апробация результатов исследования.** Теоретические и прикладные результаты диссертационного исследования применяются в учебном процессе Новосибирского государственного аграрного университета, а также апробированы при разработке:

– проекта Стратегии социально-экономического развития Толмачевского сельсовета Новосибирского района Новосибирской области на период до 2035г.;

– проекта Стратегии социально-экономического развития Плотниковского сельсовета Новосибирского района Новосибирской области на период до 2035г.;

– проекта Фонда СЦПОИ «Развитие малых территорий Новосибирской области», победившего в конкурсе на получение гранта от Фонда президентских грантов при поддержке Министерства региональной политики Новосибирской области;

– Отраслевого проектного офиса при Министерстве сельского хозяйства Новосибирской области, что подтверждается справками о внедрении результатов исследования.

Основные положения и результаты работы докладывались и обсуждались на международных, всероссийских, региональных научных и научно-практических конференциях.

**Публикации.** По теме диссертационного исследования опубликованы 73 печатных научных работы общим объемом 153,2 п.л., авторским объемом 77,6 п.л., в том числе 2 монографии, 15 статей в журналах, рекомендованных ВАК при Министерстве высшего образования и науки РФ для опубликования результатов диссертационных исследований, 1 статья в научной базе данных, индексируемой Web Of Science.

**Структура диссертационной работы.** Диссертация состоит из введения, четырех глав, выводов и предложений, списка использованных источников и приложений. Работа изложена на 274 страницах и включает 25 таблиц, 36 рисунков и 11 приложений.

**Во введении** раскрыты актуальность диссертационного исследования и степень разработанности проблемы, поставлены цель и задачи, определены предмет, объект и методы исследования, информационная база, обоснованы научная новизна и практическая значимость работы, теоретическая и практическая значимость исследования, апробация результатов, перечень публикаций автора.

**В первой главе** диссертационного исследования «Теоретические основы управления развитием сельских территорий» развиты теоретические положения, раскрывающие сущность и классификацию сельских территорий, уточнено определение понятия *сельские территории*, дополнено понятие *комплексное развитие сельских территорий* и выделены его составляющие.

**Во второй главе** «Методология управления комплексным развитием сельских территорий» разработан методический инструментарий диагностики состояния сельских территорий, уточнен программно-целевой подход к управлению комплексным развитием сельских территорий, предложен методический подход к построению индивидуальной траектории развития сельских территорий, на основании которого сформулированы приоритетные направления индивидуальных траекторий развития сельских полиотраслевых пригородных территорий Толмачевского и Плотниковского сельсоветов Новосибирского района Новосибирской области для последующего формирования стратегии социально-экономического развития территорий.

**В третьей главе** «Современное состояние и тенденции развития сельских территорий» показаны территориальные диспропорции в развитии сельских территорий Сибирского федерального округа, проведена дифференциация сельских территорий Новосибирской области, выполнена оценка потенциала сельских территорий региона.

**В четвертой главе** «Перспективные направления развития сельских территорий Новосибирской области» разработана методика планирования комплексного развития сельских территорий, предложена организационная

модель управления развитием сельских территорий, дополнен организационно-экономический механизм реализации социально-экономических проектов на сельских территориях на базе муниципально-частного партнерства, рассчитан сценарный прогноз социально-экономического развития сельских территорий Новосибирской области на 2025 и 2030 гг.

**В заключении** сформулированы основные результаты исследования по совершенствованию управления развитием сельских территорий.

## **ОСНОВНЫЕ ПОЛОЖЕНИЯ ДИССЕРТАЦИОННОГО ИССЛЕДОВАНИЯ, ВЫНОСИМЫЕ НА ЗАЩИТУ**

### **1. Теоретические положения о сущности, особенностях и типологизации сельских территорий как объекта управления**

Важной и неотъемлемой частью Российской Федерации являются ее сельские территории, где производство экологически чистой и полезной сельскохозяйственной продукции должно играть первостепенную роль.

Однако в последние 30 лет экономика сельских территорий претерпела сильные изменения, самое главное из которых – стабильное сокращение численности сельского населения за счет переезда в города. Изменилась и структура занятости населения. В связи с этим приоритетным направлением должно стать стимулирование развития аграрного сектора, которое приведет к постепенному росту доходов и уровня жизни сельских жителей.

Официально понятие сельских территорий было зафиксировано в Федеральном законе от 06.10.2003 №131-ФЗ «Об общих принципах организации местного самоуправления в Российской Федерации», впоследствии было дополнено в «Концепции устойчивого развития сельских территорий РФ до 2020 года» и конкретизировано в государственной программе «Комплексное развитие сельских территорий».

Разграничению на сельские и городские подлежат не столько территории, сколько населенные пункты и их жители. Данная ситуация является отражением понятийной разобщенности, характерной для категории *сельские территории*.

Наиболее распространенной является точка зрения, согласно которой сельская территория – это населенный пункт, находящийся в сельской местности, в котором большинство жителей работают в сфере сельского хозяйства, что, на взгляд автора, свидетельствует об узости данной позиции. В связи с чем считаем необходимым рассмотреть основные подходы к трактовке данного понятия.

Сопоставив имеющийся отечественный и зарубежный опыт, изучив научные подходы, используемые в различных направлениях экономических наук, будем считать, что современное понятие *сельская местность* (сельские территории) в общем виде определяется обитаемой местностью вне крупных городов с ее природными условиями и инфраструктурой, сельским населением, а также разнообразными элементами материальной культуры и производственными ресурсами. Как показало исследование, данный подход не противоречит методологии Организации экономического сотрудничества и

развития (ОЭСР), а также на этом подходе сходятся почти все ученые, рассматривающие вопросы, связанные с системой развития сельских территорий, такие как А.В. Мерзлов, Т.И. Заславская, И.В. Мищенко, О.С. Пчелинцев, Р.В. Рывкина и многие другие.

В то же время необходимо отметить, что понятийный аппарат таких определений, как *сельские территории* и *сельская местность*, требует более точного научного обоснования как в научной литературе, так и в действующих нормативно-правовых документах. Это позволит обеспечить единый понятийный аппарат и разработку мероприятий и программ по решению накопленных в этом направлении проблем. Как правило, большинство имеющихся определений не учитывают природный и финансовый потенциал территории. При этом ряд авторов рассматривают потенциал территории как набор факторов, влияющих на ее развитие.

Таким образом, изучив и обобщив множество определений понятия *сельская территория*, сформулируем свое авторское видение на основе комплексного подхода: сельские территории – это сложный социо-экономико-экологический и ресурсный ареал существования и жизнедеятельности сельского сообщества, обозначенный соответствующей административной границей и включающий в себя сельские поселения, состоящие из сельских населенных пунктов с соответствующей инфраструктурой, и межселенные территории.

Кроме этого, автор придерживается точки зрения, что сельскими территориями следует считать сельские поселения, учитывая, таким образом, не только социо-экономико-экологический аспект их развития, но и административный. В то же время, являясь одной из форм муниципальных образований, сельские поселения должны предоставлять территориальным органам Федеральной службы государственной статистики информацию об их социально-экономическом развитии. Однако вследствие большого количества сельских поселений возникает проблема отслеживания данной информации и доступа к ней.

Что касается типов сельских территорий, то их формирование исторически осуществлялось в процессе земле- и природопользования. При проведении типологизации сельских территорий РФ, как правило, в качестве признаков используют следующие: долю сельского населения, плотность населения, структуру занятости, обеспеченность населения социальной и/или инженерной инфраструктурой, современное состояние транспортной инфраструктуры сельских территорий, сочетание имеющихся ресурсов, уровень экономического развития сельского хозяйства и в целом структуры экономики муниципальных районов.

Автор предлагает добавить в качестве классификационного признака преобладающий вид деятельности, и исходя из него выделить 4 типа сельских территорий (рисунок 1), каждый из которых требует индивидуального подхода к развитию:

– аграрные (преобладает АПК: более 30% от численности населения заняты в сфере АПК или в структуре валового муниципального продукта (ВМП) – АПК занимает более 30%);

– агроиндустриальные (преобладают промышленное производство и строительство и т.п.: более 30% от численности населения заняты в промышленном производстве, строительстве и т.п. или в структуре ВМП промышленное производство, строительство и т.п. занимают более 30%, доля АПК в структуре ВМП составляет менее 30%);

– агрорекреационные (преобладает рекреационная деятельность: более 30% от численности населения заняты в сфере рекреации или в структуре ВМП, доля АПК в структуре экономики составляет менее 30%);

– полиотраслевые (примерно в равной степени развиты разные сферы экономики, отсутствует ярко выраженное преобладание той или иной сферы экономики: доля занятых по каждой сфере экономики или доля производства по отдельной отрасли в структуре ВМП составляет 10-30%).



Рисунок 1 – Классификация сельских территорий по преобладающей сфере экономики (предложена автором)

Традиционно именно сельскохозяйственное производство являлось фундаментом развития сельских территорий, их экономической основой. Его особая роль среди других отраслей экономики обусловлена рядом факторов:

– обеспечивает населению экономическую и физическую доступность к основным видам качественных продуктов питания;

– способствует развитию технологически связанных с ним смежных секторов экономики;

– является основным видом занятости населения в сельской местности.

От эффективной деятельности сельскохозяйственных организаций в значительной мере зависит уровень развития муниципалитетов. Село остается хранителем традиций сельского уклада жизни.

В связи с чем в данной работе с целью конкретизации отраслевой специфики сельских муниципальных образований будет использоваться термин *аграрные территории*, что позволит формировать систему комплексного развития агропромышленного комплекса и прилегающих территорий, рассматривая аграрные территории как элемент сельских территорий.

Автор под аграрной территорией, играющей наиболее важную роль в развитии сибирских регионов, предлагает понимать сельскую территорию, в

которой суммарная доля производимой первичной сельскохозяйственной продукции и ее последующей переработки, продукции обеспечивающих сельское хозяйство производств является преобладающей (более 30%) в валовом продукте территории.

Сельские территории в процессе развития должны стремиться к максимальному удобству для жизнедеятельности населения.

В современных условиях комплексное развитие сельских территорий предполагает необходимость сосредотачиваться на всех сферах жизни (экономической, социальной, политической, культурной, экологической и географической), учитывая их индивидуальные характеристики. Кроме того, необходимо включить местные заинтересованные стороны в процесс развития, а также усилить взаимодействие с другими территориями.

Комплексное развитие сельских территорий по индивидуальной траектории формируется за счет сбалансированного сочетания потенциала сельской территории и совокупности (внутренних и внешних) факторов, обеспечивающих ее развитие.

В широком смысле комплексное развитие сельских территорий по индивидуальной траектории представляет собой систему уникальных взаимообусловленных, взаимосвязанных и взаимодействующих факторов и потенциала данной территории, которые обеспечивают эффективность и прогрессивность ее развития как в текущих условиях, так и в перспективе (рисунок 2).

Перспективы развития сельской территории в первую очередь определяются ее потенциалом, под которым будем понимать все возможности, ресурсы, которые могут быть использованы для достижения цели развития конкретной территории.

Факторы развития внутренней среды сельской территории условно можно разделить на 5 направлений, выбор которых обусловлен в том числе составляющими устойчивого развития:

1) социальные – комплекс характеристик, в рамках которых население реализует свои потребности жизнедеятельности в обществе: развитие институтов гражданского общества, наличие и ценность исторического/культурного развития территории;

2) экономические – комплекс характеристик, свидетельствующих об изменении уровня жизни населения рассматриваемой территории: динамика числа рабочих мест, развитие производственного потенциала;

3) экологические – комплекс характеристик, свидетельствующих о сохранности окружающей среды от возможных негативных воздействий: вписанность в природно-ландшафтную среду, динамика соотношения земель сельхозназначения и земель населенных пунктов, наличие и состояние природоохранных территорий;

4) инфраструктурные – комплекс характеристик, свидетельствующих о степени развития инфраструктуры территории: появление энергосберегающих и энергоэффективных технологий, комфортная среда проживания, более гармоничное зонирование территории;



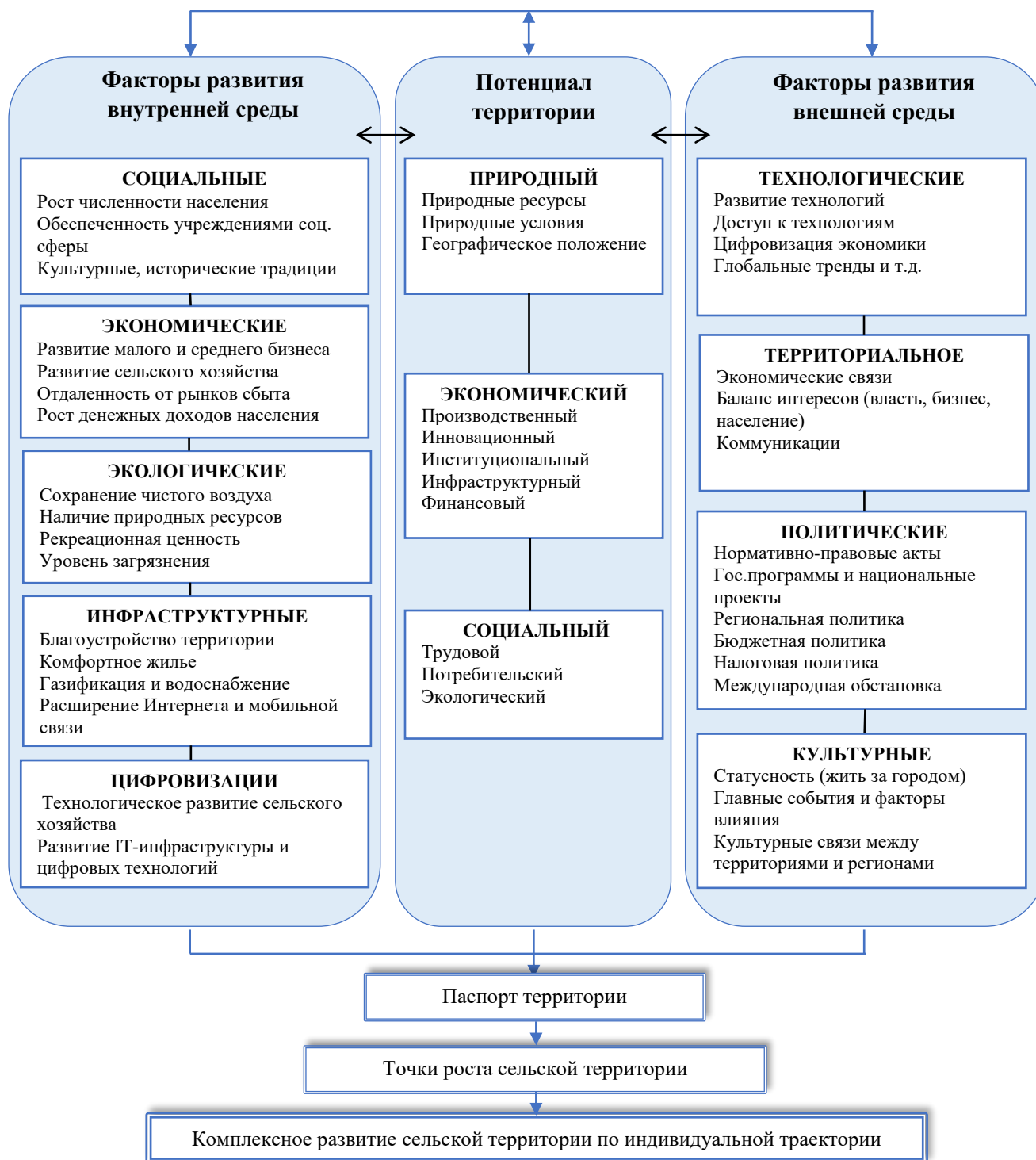


Рисунок 2 – Влияние факторов и потенциала на комплексное развитие сельских территорий по индивидуальной траектории (предложено автором)

5) цифровизации – комплекс характеристик, свидетельствующих о степени развития IT-инфраструктуры и цифровых технологий: телемедицина, дистанционное образование, работа онлайн, робототехника и др.

Современные цифровые технологии являются базой для развития сельских территорий, помогая преодолеть сезонность сельскохозяйственного производства за счет привлечения туристов, организации онлайн-курсов и др. Пандемия 2020 г. стала объективным фактором перехода на цифровые

технологии, что, с одной стороны, привело к объединению людей, находящихся друг от друга на огромных расстояниях за счет расширения онлайн-коммуникаций, а с другой – к разъединению, делая людей более зависимыми от современных гаджетов (рисунок 3). Что касается цифровизации экономики, то она позволяет изменить скорость и объективность принятия решений.

Все 5 факторов развития внутренней среды дают целостное представление о сельской территории, ее возможностях, что позволяет достаточно адекватно представить основные направления ее развития.

Абстрагируясь от состояния потенциала территории и внутренних факторов развития, которые имеют свои особенности для каждой конкретно взятой сельской территории (несмотря, например, на кажущуюся схожесть природных условий и развития инфраструктуры), рассмотрим ряд факторов внешней среды, оказывающих систематическое воздействие на развитие всех сельских территорий:

1) технологические – совокупность характеристик, связанных с развитием науки и внедрением достижений НТП в экономику;

2) территориальное – совокупность характеристик, описывающих динамику взаимодействия соседних территорий и регионов и способствующих их развитию;

3) политические – совокупность характеристик, связанных с действиями федеральной власти в отношении сельских территорий;

4) культурные – совокупность характеристик, описывающих динамику религиозных учений и нравственных позиций.

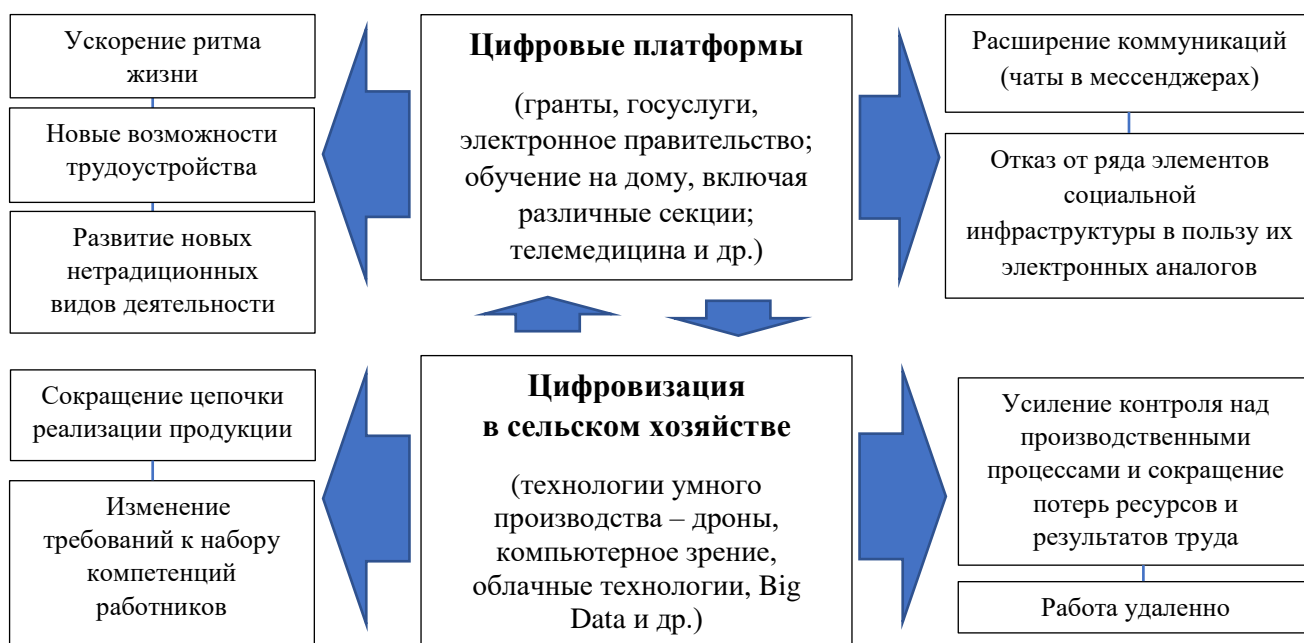


Рисунок 3 – Влияние цифровизации на развитие сельских территорий (составлено автором)

Факторы и имеющийся потенциал развития должны найти свое отражение в Паспорте сельской территории – документе, содержащем информацию об основных характеристиках каждой отдельной территории. Это позволит

выделить точки роста сельской территории, формируя перспективные направления ее комплексного развития по индивидуальной траектории.

Таким образом, развитие сельских территорий имеет сложную природу, в общих чертах определяемую имеющимся потенциалом, внутренними и внешними факторами. В совокупности они дают представление о сельской территории и ее особенностях, формируя индивидуальный подход к ее комплексному развитию.

## **2. Методика оценки потенциала развития сельских территорий**

Проблемы неравномерного развития сельских территорий характерны для многих регионов Российской Федерации. Рассмотрим их на примере Новосибирской области, муниципальный срез которой представлен 30 муниципальными районами, 8 городами областного подчинения, 17 поселками городского типа, 428 сельскими поселениями.

Организация расселения в регионе представлена 31 городским населенным пунктом, из них 14 городов и 17 поселков городского типа (рабочие поселки) и 1534 сельскими населенными пунктами (в т.ч. 2 дачных поселка и 1 курортный поселок, не отнесенные к поселкам городского типа). Из них 28 сельских населенных пунктов без населения, 91 имеет численность населения менее 10 человек и только 104 – более 1000.

Новосибирская область производит 16% от общего объема продукции сельского хозяйства Сибирского федерального округа и занимает 2-е место среди его регионов. В последние годы регион полностью обеспечивает себя фуражным зерном и семенным материалом. В Сибирском федеральном округе область занимает 1-е место по производству овощей, яиц и 2-е место по производству молока, скота и птицы на убой (в живой массе). Животноводство области специализируется на разведении крупного рогатого скота молочно-мясных пород, свиноводстве, птицеводстве. Производственные мощности предприятий агропромышленного комплекса позволяют не только обеспечивать внутренние потребности области качественными продуктами питания в необходимом объеме, но и экспортировать за ее пределы около 23% молока и молокопродуктов, 29% мяса и мясопродуктов, 34% овощей, 20-35% произведенного в области зерна и зернопродуктов.

Рассмотрим дифференциацию сельских территорий Новосибирской области по ряду показателей, используемых отечественными и зарубежными исследователями для типизации сельских территорий.

Одним из наиболее распространенных критериев является плотность населения. Как показал анализ, по данному показателю муниципальные образования региона имеют слабую дифференциацию. Так, только в 3 муниципальных районах наблюдается плотность населения менее 1 чел/км<sup>2</sup> (Кыштовский, Северный, Убинский), в 3 районах плотность 10-20 чел/км<sup>2</sup> (Искитимский, Мошковский, Черепановский). В Новосибирском районе, расположенном вокруг административного центра, средняя плотность населения 52,23 чел/км<sup>2</sup>.

При использовании в качестве критерия доли сельского населения для оценки дифференциации муниципальные образования региона дифференцированы в большей степени. Так, только в двух муниципальных районах доля сельского населения составляет менее 33%. При этом в Барабинском районе его доля – 28,98%, а в Куйбышевском – 22,24, значит большая часть населения проживает в городских условиях – в Барабинске и Куйбышеве соответственно. В то же время 9 районов имеют только сельские поселения.

Более показательным, на наш взгляд, является использование критерия «средняя людность сельских поселений, имеющих постоянное население». При этом 2/3 муниципальных районов имеют значение показателя в пределах 100-400 человек на населенный пункт, и только 9 – 400-700 человек. В то же время для Новосибирского муниципального района значение данного показателя составило 1510.

Рассмотрим применение еще одного критерия на примере Новосибирской области. Анализ сельских территорий региона по показателю «доля поселений с численностью жителей от 1 до 100 в общем объеме численности населенных пунктов» показал, что в 5 муниципальных районах доля таких поселений составляет 5-20%, что свидетельствует о малонаселенности при больших территориях, а в 6 – 50-65%. Оставшиеся 19 муниципальных районов равномерно распределены между значениями показателя 20-35 и 35-50%.

Размер средней заработной платы, по данным за 2020 г., показывает более сильную дифференциацию: размах колебаний составляет 19176 руб. Результирующим показателем, отражающим условия жизнедеятельности в сельской местности, может рассматриваться миграционный приток/ отток населения, свидетельствующий, в том числе, о перемещении сельского населения из менее развитых районов в более благополучные.

Для оценки возможностей развития сельских территорий региона использовалась балльно-рейтинговая система. Это обосновано тем, что не во всех районах Новосибирской области сконцентрированы все критерии потенциала развития и некоторые из них имеют преимущество перед другими. Ранжирование территорий дает возможность для определения более привлекательных, что, в свою очередь, позволяет определить приоритетные направления траектории их развития.

Анализ потенциала муниципальных районов Новосибирской области был проведен по ряду социально-экономических показателей, характеризующих различные составляющие потенциала развития сельских территорий.

В качестве критериев оценки потенциала развития сельских территорий использованы следующие группы:

– географическое положение: расстояние до областного центра, наличие железнодорожных станций, площадь территории, количество населенных пунктов, протяженность автомобильных дорог;

– природные ресурсы: количество рек и озер, озер с лечебной грязью, количество памятников природы и особо охраняемых природных территорий (ООПТ), оценка природно-климатических условий;

– производственный потенциал: количество К(Ф)Х, ЛПХ и сельхозорганизаций, площадь земель сельхозназначения, количество промышленных предприятий, число торговых предприятий;

– инфраструктурный потенциал: количество объектов питания, детских садов, школ и учреждений дополнительного образования, здравоохранения, культуры, спортивных сооружений;

– трудовой потенциал: численность населения, доля сельского населения, доля поселений с численностью жителей менее 100 человек, средняя людность сельских поселений, миграционный и естественный прирост;

– рекреационный потенциал: количество гостиниц, музеев, санаторно-курортных организаций, баз отдыха и туркомплексов, памятников архитектуры, археологических объектов, охотоведческих хозяйств.

Методика расчета аддитивного коэффициента  $A_i$ , который характеризует по абсолютной величине место  $i$ -го района в ряду муниципальных районов Новосибирской области, выглядит следующим образом:

1. Рассчитаем оценку  $i$ -го муниципального района по  $j$ -му частному критерию:  $a_{ij} = a_j / a_{max}$ , где  $a_{max}$  – значение показателя, имеющего максимальное значение по данному критерию.

2. Повторить пп.1 для всех критериев, характеризующих  $k$ -ую составляющую потенциала развития.

3. Выполним расчет аддитивного коэффициента:  $A_{ik} = \sum_{j=1}^n a_{ij}$ , где  $n$  – количество частных критериев в составляющей потенциала развития. Будем считать, что все критерии имеют одинаковую значимость.

4. Определим место  $i$ -го района в ряду муниципальных районов Новосибирской области в зависимости от значения  $A_{ij}$ . Наилучшим считается муниципальный район, имеющий максимальное значение критерия.

5. Повторим пп. 1-3 для всех составляющих потенциала.

6. Рассчитаем интегральную оценку  $i$ -го муниципального района:  $A_i = \frac{1}{n} \sum_{k=1}^n A_{ik} \cdot w_k$ ,  $w_k$  – значимость  $k$ -ой составляющей потенциала развития. Будем считать, что все составляющие имеют одинаковую значимость, тогда  $A_i = \frac{1}{n} \sum_{k=1}^n A_{ik}$ .

Совокупные баллы и рейтинг по 6 составляющим потенциала сельских территорий в районах Новосибирской области позволяют рассчитать интегральную оценку потенциала их развития (таблица 1).

Полученные данные свидетельствуют о том, что:

- по географическому положению лидирующими являются районы: Тогучинский, Новосибирский, Мошковский, Болотнинский и Коченевский;

- по природным ресурсам наиболее обеспеченными являются Барабинский, Здвинский, Карасукский, Чановский и Чистоозерный районы;

Таблица 1 – Оценка потенциала развития сельских территорий в районах Новосибирской области

Муниципальный район	Показатели места в упорядоченном ряду районов													
	географическое положение		природные ресурсы		производственная составляющая		инфраструктурная составляющая		трудовая составляющая		рекреационная деятельность		интегральная оценка	
	A <sub>i</sub>	№	A <sub>i</sub>	№	A <sub>i</sub>	№	A <sub>i</sub>	№	A <sub>i</sub>	№	A <sub>i</sub>	№	A <sub>i</sub>	№
Баганский	0,3816	23	0,2121	24	0,2792	21	0,4547	19	0,0128	29	0,2392	30	0,2633	28
Барабинский	0,4969	11	0,5042	2	0,3486	17	0,6044	6	0,1886	9	1,0083	10	0,5252	8
Болотнинский	0,7011	3	0,3544	10	0,3049	20	0,4338	24	0,1529	12	0,3901	26	0,3896	20
Венгеровский	0,3267	26	0,2806	17	0,3954	14	0,4826	14	0,0345	25	0,4250	25	0,3241	26
Доволенский	0,3877	22	0,3936	8	0,2686	25	0,4366	23	-0,0242	30	0,4858	23	0,3247	25
Здвинский	0,3705	24	0,4125	5	0,3057	19	0,4476	21	0,0202	27	1,2262	7	0,4638	14
Искитимский	0,6031	6	0,3946	7	0,5065	7	0,6404	4	0,1345	14	0,8600	14	0,5232	9
Карасукский	0,5280	9	0,4411	4	0,3821	15	0,5811	9	0,2207	6	1,5162	6	0,6115	6
Каргатский	0,4506	14	0,2679	19	0,2389	27	0,4792	15	0,1279	16	0,5255	21	0,3483	22
Колыванский	0,4220	18	0,1750	26	0,3716	16	0,4395	22	0,2769	4	2,4912	1	0,6960	4
Коченевский	0,6386	5	0,1568	27	0,4684	8	0,5109	13	0,2170	7	0,7256	17	0,4529	15
Кочковский	0,3957	20	0,1226	29	0,2694	24	0,3858	27	0,0653	23	0,2592	28	0,2496	29
Краснозерский	0,4235	17	0,2376	22	0,5146	6	0,4761	18	0,1249	18	1,0099	9	0,4644	13
Куйбышевский	0,4831	12	0,3965	6	0,4381	11	0,5988	7	0,2666	5	2,2305	4	0,7356	2
Купинский	0,3953	21	0,2917	14	0,5183	5	0,5594	10	0,0560	24	0,9846	11	0,4675	12
Кыштовский	0,2277	30	0,2729	18	0,1917	29	0,3712	29	0,1261	17	1,0101	8	0,3666	21
Маслянинский	0,3984	19	0,1890	25	0,2260	28	0,4765	17	0,2878	3	0,7802	16	0,3930	19
Мошковский	0,6507	4	0,1264	28	0,4393	9	0,5193	12	0,1333	15	0,7103	18	0,4299	18
Новосибирский	0,7203	2	0,2181	23	0,6771	1	0,8074	1	0,5873	1	2,4619	2	0,9120	1
Ордынский	0,5286	8	0,2500	21	0,4391	10	0,6730	3	0,1105	20	2,2547	3	0,7093	3
Северный	0,2524	29	0,2904	15	0,1635	30	0,3430	30	0,0763	22	0,3135	27	0,2398	30
Сузунский	0,4999	10	0,3413	12	0,5616	3	0,4504	20	0,1838	10	1,7191	5	0,6260	5
Татарский	0,4485	15	0,3315	13	0,5470	4	0,5957	8	0,2034	8	0,5072	22	0,4389	16
Тогучинский	0,8167	1	0,0764	30	0,5963	2	0,7081	2	0,1618	11	0,6029	19	0,4937	10
Убинский	0,3106	28	0,3450	11	0,2768	22	0,3846	28	0,0248	26	0,2485	29	0,2650	27
Усть-Таркский	0,3141	27	0,3799	9	0,2758	23	0,4125	26	0,0187	28	0,5891	20	0,3317	23
Чановский	0,4299	16	0,5694	1	0,3165	18	0,5324	11	0,1236	19	0,8886	13	0,4767	11
Черепановский	0,5536	7	0,2900	16	0,4065	13	0,6157	5	0,4011	2	0,8968	12	0,5273	7
Чистоозерный	0,3461	25	0,4911	3	0,4197	12	0,4782	16	0,0789	21	0,7813	15	0,4325	17
Чулымский	0,4639	13	0,2563	20	0,2419	26	0,4188	25	0,1426	13	0,4354	24	0,3265	24

- по производственной составляющей потенциала лидирующими являются Новосибирской области, как: Новосибирский, Сузунский, Татарский, Купинский и Тогучинский районы;

- по инфраструктурной составляющей наиболее обеспеченными являются Искитимский, Новосибирский, Ордынский, Тогучинский и Черепановский районы;

- по трудовой составляющей наиболее высокие места в рейтинге занимают Колыванский, Куйбышевский, Новосибирский, Черепановский и Маслянинский районы;

- по рекреационной деятельности наиболее перспективными являются Колыванский, Новосибирский, Ордынский, Куйбышевский, Сузунский районы.

Балльно-рейтинговая оценка потенциала развития муниципальных районов Новосибирской области показала, что хорошие предпосылки для развития имеют только 4 района (Новосибирский, Куйбышевский, Ордынский, Колыванский), 9 имеют средний потенциал развития и 17 – слабый. Однако многое зависит от того, как используется имеющийся потенциал.

Проведенный анализ муниципальных районов Новосибирской области подтверждает их неоднородность, что обуславливает необходимость разработки подходов для их дифференциации с целью формирования индивидуальной траектории развития.

### **3. Методика дифференциации сельских территорий и их группировка**

Особенностью сельских территорий России являются их неоднородность и многообразие, следствием чего стало появление большого количества классификаций. Как правило, основанием для классификации выступают признаки деления территорий на городские и сельские либо показатели социально-экономического развития сельских территорий.

В целях формирования индивидуальной траектории комплексного развития сельских территорий возникает необходимость их дифференциации, т.к. это обеспечит выявление основных характеристик развития. Автором предложена методика дифференциации сельских территорий, включающая критерии, учитывающие особенности территорий Сибири.

Уникальность сельских территорий Сибири определяют их размер, географическое положение и рельеф:

- большой размер территории, как следствие – удаленность населенных пунктов друг от друга;

- 5 природных зон (тундра, лесотундра, тайга, лесостепь, степь), отличающихся ландшафтными, климатическими и природными характеристиками;

- экстремальные природно-климатические условия усложняют и удорожают процесс ведения сельского хозяйства;

- малая численность населенных пунктов и ограниченность по формам занятости, как следствие – низкая платежеспособность населения;

- густая речная сеть, формирующая ландшафтные транспортные системы;

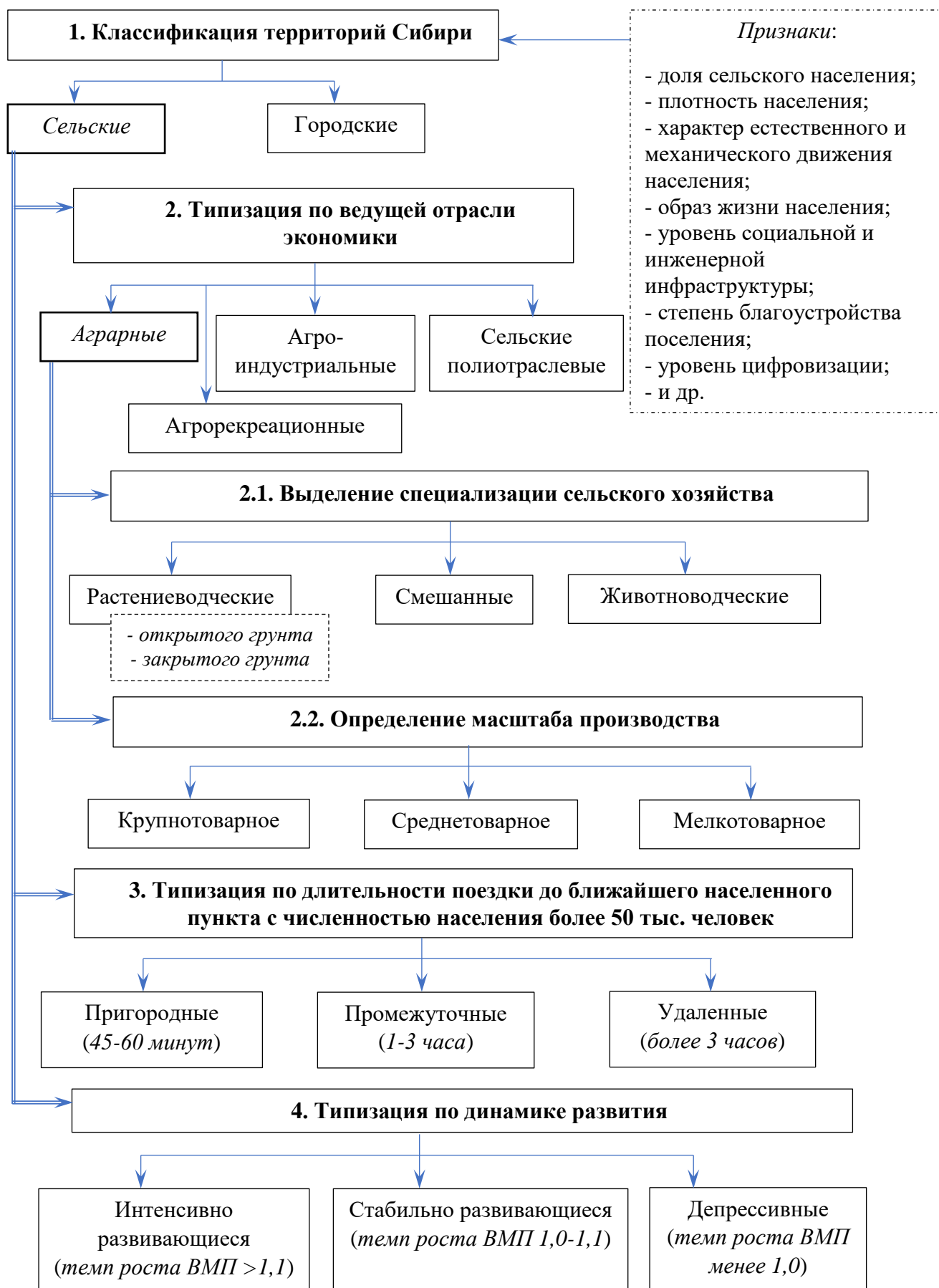


Рисунок 4 – Методика дифференциации сельских территорий Сибири (разработана автором)



- огромные лесные массивы являются местом обитания разнообразных растений и животных.

Перечисленные факторы свидетельствуют о невозможности использования стратегий развития сельских территорий, реализуемых в европейской части страны. Это позволяет обосновать предложенную автором последовательность дифференциации сельских территорий Сибири (рисунок 4).

В качестве основания для типизации сельских территорий Сибири автор предлагает выделить следующие показатели: ведущая отрасль экономики, специализация сельского хозяйства, масштаб производства, длительность поездки до ближайшего населенного пункта с численностью населения более 50 тыс. человек, темп роста ВМП.

Анализ муниципальных районов Новосибирской области по структуре экономики показал, что движущей силой развития региона по-прежнему является агропромышленный комплекс.

Наибольшая дифференциация уровня социально-экономического развития районов наблюдается по географическому положению: близость к административному центру г. Новосибирску, как следствие – к рынку сбыта. Значительную роль играет природный потенциал (плодородие сельскохозяйственных угодий и природно-климатические условия), что находит отражение в ведущей отрасли экономики и специализации сельского хозяйства.

Результаты дифференциации муниципальных районов Новосибирской области позволили сформировать 11 групп (таблица 2), применительно к которым будут сформулированы основные приоритетные направления развития.

Таблица 2 – Группировка муниципальных районов Новосибирской области

№ группы	По ведущей отрасли экономики	По длительности поездки до ближайшего нас.пункта с численностью населения более 50 тыс. чел.	По динамике развития	Число муниципальных районов	
				единиц	%
1	Аграрный	Пригородный	Стабильный	2	6,67
2	Аграрный	Промежуточный	Интенсивный	2	6,67
3	Аграрный	Промежуточный	Стабильный	2	6,67
4	Аграрный	Удаленный	Интенсивный	2	6,67
5	Аграрный	Удаленный	Стабильный	11	36,6
6	Аграрный	Удаленный	Депрессивный	2	6,67
7	Агроиндустриальный	Пригородный	Интенсивный	1	3,33
8	Агроиндустриальный	Промежуточный	Интенсивный	2	6,67
9	Агроиндустриальный	Удаленный	Стабильный	2	6,67
10	Полиотраслевой	Пригородный	Интенсивный	2	6,67
11	Полиотраслевой	Промежуточный	Интенсивный	2	6,67

Использование подхода к типизации в соответствии с предлагаемой трактовкой аграрных / агроиндустриальных / агрорекреационных / полиотраслевых территорий усложняется рассмотрением муниципальных районов в разрезе сельских поселений и их обширными территориями, вследствие чего отдельные поселения одного и того же района могут быть разно

удалены от ближайшего крупного города, следовательно, должны быть отнесены к разным типам территорий.

Анализ статистических данных показал, что наиболее благоприятные по многим показателям муниципальные районы либо территориально близко расположены к административному центру региона – городу Новосибирску, либо сами по себе занимают выгодное географическое положение. К таким районам можно отнести Новосибирский, Маслянинский, Тогучинский, Мошковский и Ордынский. Однако в рамках комплексного развития Новосибирской области следует усилить меры воздействия и поддержки других районов области, в особенности менее развитых.

Группировка муниципальных районов региона по основным характеристикам развития позволяет определять возможные направления формирования индивидуальной траектории развития сельских территорий.

#### **4. Программно-целевой подход к управлению развитием сельских территорий**

Основным инструментом для развития сельских территорий на настоящем этапе государство видит программно-целевой подход. Участие сельских территорий в различных национальных проектах и государственных программах должно способствовать снижению дифференциации между сельским и городским населением и повышению привлекательности сельских территорий как для населения, так и для бизнеса.

В настоящее время в нашей стране реализуется ряд государственных программ, имеющих непосредственное отношение к развитию сельских территорий. Это программы «Комплексное развитие сельских территорий на 2020-2025 гг.» (далее ГП «КР СТ») и «Развитие сельского хозяйства и регулирования рынков сельскохозяйственной продукции, сырья и продовольствия» (срок реализации 2013-2030 гг.; исполнители Министерство сельского хозяйства РФ (МСХ РФ) при участии Министерства экономического развития РФ и Федеральной службы по ветеринарному и фитосанитарному надзору), «Эффективное вовлечение в оборот земель сельскохозяйственного назначения и развития мелиоративного комплекса РФ (срок реализации 2022-2031 гг.; исполнитель МСХ РФ), Федеральная научно-техническая программа развития сельского хозяйства на 2017 - 2025 гг. (исполнители МСХ РФ при участии Министерства промышленности и торговли и Министерства образования РФ). Разнообразие действующих программ по развитию сельского хозяйства и сельских территорий свидетельствует об отсутствии единого вектора развития сельских территорий, т.к. реализуемые комплексы мероприятий пересекается друг с другом. При этом госпрограммы отличаются по срокам реализации (отсутствует синхронность), подчиненностью различным ведомствам (при сохранении ответственного исполнителя – МСХ РФ).

ГП «КР СТ» направлена на повышение благоустройства и развитие капитальной инфраструктуры сельских территорий и сельских населенных пунктов, чем государство пытается, с одной стороны, сохранить

квалифицированный кадровый состав, а с другой – решить вопрос сближения уровня развития городских и сельских территорий.

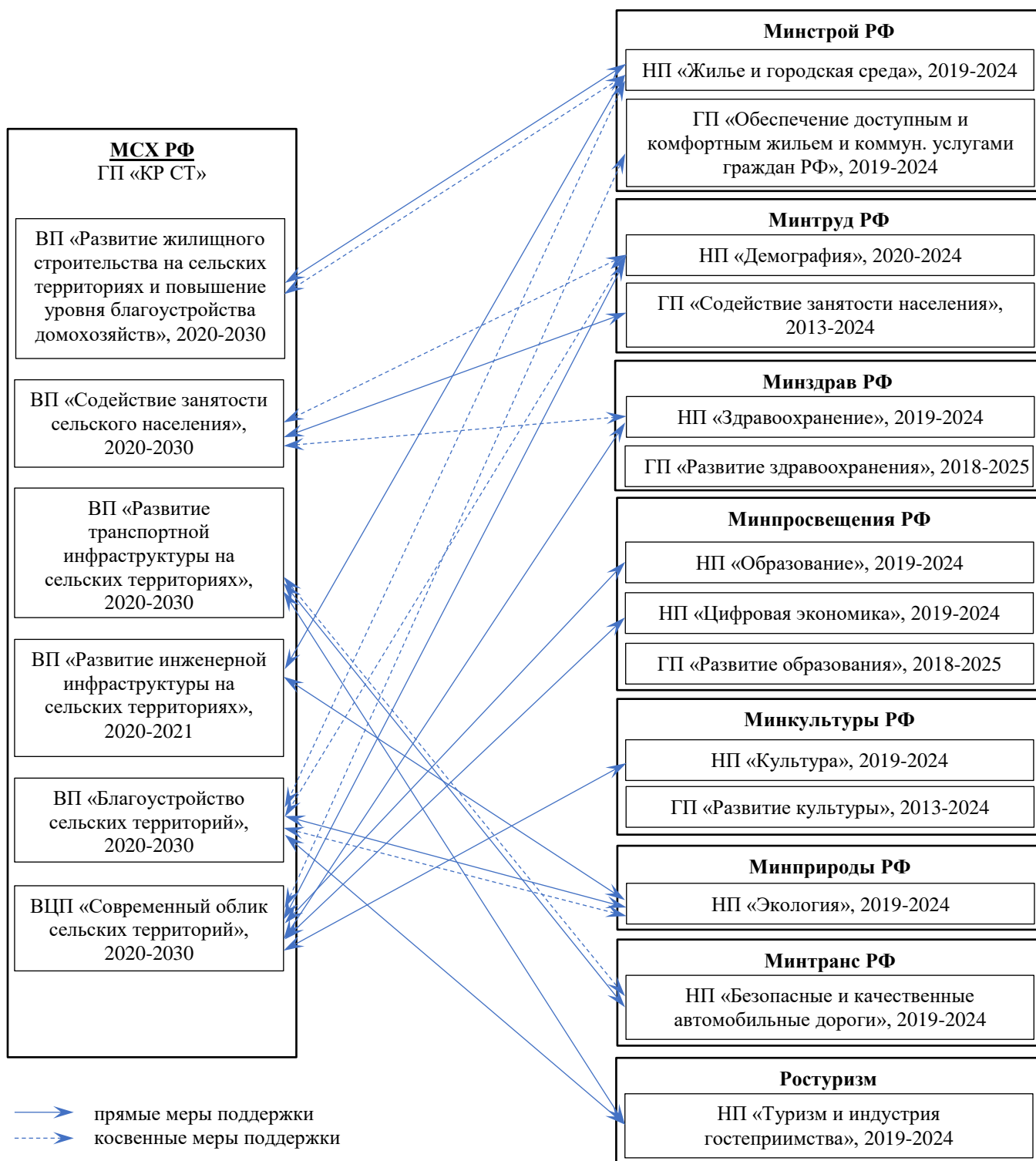


Рисунок 5 – Межведомственное пересечение основных нормативно-правовых актов в сфере государственной поддержки развития сельских территорий (составлено автором)

Однако предлагаемые в ГП «КР СТ» мероприятия частично уже реализуются (рисунок 5). В ряде госпрограмм (ГП) и национальных проектов (НП) сельские территории напрямую обозначены в мероприятиях как

территории распространения мер государственной поддержки (прямые меры поддержки), а в ряде – меры распространяются в том числе и на сельские территории (косвенные меры поддержки). При этом среди прямых мер государственной поддержки преобладают инфраструктурные, социальные, финансовые и маркетинговые мероприятия, а среди косвенных – инфраструктурные, финансовые (субсидии, кредитование, трансферты), социальные.

С точки зрения автора, существующий программно-целевой подход не позволяет оптимизировать развитие сельских территорий. Указанные программы должны не пересекаться друг с другом, а быть едиными, опираясь на единую систему показателей.

В целях выявления уровня знаний сельского населения о существующих государственных программах развития сельских территорий был проведен опрос. Большинство респондентов, у которых наблюдается заинтересованность в развитии сельских территорий, находятся в возрасте от 30 до 49 лет. Что-то слышали о ГП «КР СТ» 41,4% опрошенных, 43,4% знают о ее реализации, 11,4% не слышали о данной госпрограмме, для 3,8% респондентов данная тема не интересна. Рассматривая вопрос осведомленности и актуальности структурных элементов госпрограммы в Новосибирской области (рисунок 6), отметим, что наиболее известны и актуальны ведомственные проекты «Благоустройство сельских территорий» и «Содействие занятости населения».



Рисунок 6 – Распределение респондентов Новосибирской области по знанию и актуальности реализации ведомственных проектов ГП «КР СТ», %

Интерес представляет тот факт, что 17,1% респондентов положительно ответили на вопрос о том, подавал ли населенный пункт, в котором они проживают, заявку на участие в получении гранта в рамках данной госпрограммы, 7,4% респондентов ответили, что только собираются подавать заявку. Однако большая часть опрошенных (62,3%) не в курсе, участвовал ли их населенный пункт в данной программе. В то же время 35,8% респондентов хотели бы поучаствовать в реализации данной программы в своем населенном пункте в составе инициативной группы и 5,7% – как участники софинансирования. При этом 41,5% респондентов не изъявили особого желания

в какой-либо форме участвовать в реализации программы, 17% это просто не интересно.

Среди вопросов, которые хотели бы решить жители за счет участия в ГП «КР СТ», особо выделяются: «построить / отремонтировать дорогу до районного центра» (52,8%), «построить / отремонтировать больницу» (41,5%), «провести газ / водопровод до улицы / населенного пункта» (37,7%), «построить / отремонтировать парк» (34%).

В то же время комплексное развитие сельской территории подразумевает развитие территории в целом (рисунок 7), поэтому на начальном этапе необходимо провести типизацию сельских территорий исходя из факторов их комплексного развития. Таким образом, существующий программно-целевой подход дополняется требуемыми мероприятиями, в том числе по развитию экономики и производства. В случае отсутствия производства исчезнет необходимость развития инфраструктуры. Это подчеркивает реализацию приоритетного направления развития сельских территорий – развитие АПК.



Рисунок 7 – Программно-целевой подход к комплексному развитию АПК и сельских территорий по индивидуальной траектории (составлено автором)

Для достижения целевых показателей комплексной программы развития сельских территорий по индивидуальной траектории целесообразным может стать совмещение векторов развития действующих государственных программ

и национальных проектов путем разработки единой региональной программы развития АПК и сельских территорий, на основании которой должны формироваться муниципальные комплексные программы.

Таким образом, чаще всего инициатором участия в государственных программах является орган власти, как следствие, население зачастую не знает о возможности участия в организуемых мероприятиях, либо имеет другое представление о приоритетности реализуемых проектов. В связи с этим автором предложено, что в качестве заказчика проектов по развитию территории должно выступать преимущественно местное население. В качестве исполнителя – орган власти, спонсор – региональные / федеральные органы власти, а также бизнес совместно с населением. Это позволит совместить инициативу «снизу» и поддержку «сверху» (гранты, субсидии и др.).

## **5. Алгоритм построения индивидуальных траекторий комплексного развития сельских территорий**

Дифференциация сельских территорий чаще всего осуществляется по критерию, отражающему их фактическое состояние, а не по потенциалу. Предлагаемая автором последовательность формирования и развития индивидуальной траектории комплексного развития сельских территорий (рисунок 8) основывается на классификации по имеющемуся потенциалу. Не все территории обладают одинаковым потенциалом, у некоторых имеются преимущества. Помимо этого, многое зависит от того, как используется имеющийся потенциал. Построение индивидуальной траектории позволяет использовать имеющиеся преимущества сельской территории в целях ее развития.

В связи с чем был предложен алгоритм разработки индивидуальной траектории комплексного развития сельских территорий (рисунок 9), сочетающий, с одной стороны, комплексный подход, а с другой – учет уровня развития сельских территорий в направлениях, обеспечивающих наибольшую социально-экономическую эффективность. Алгоритм основан на дополнении субъектов управления новым элементом (некоммерческие организации) и учете уникальных факторов и потенциала развития сельских территорий. При этом население, бизнес и некоммерческие организации выступают, с одной стороны, как элементы социально-экономического потенциала, а с другой – как участники инициативной группы «снизу».

Представленный алгоритм дополняет существующий процесс формирования траектории развития сельских территорий, в частности, имеющиеся в данной сфере нормативно-правовые акты, а также формирование инициативы «сверху» федеральным и региональным министерством сельского хозяйства. Предложено на этапе разработки региональной программы развития АПК и сельских территорий активно привлекать созданный при участии автора «Отраслевой проектный офис по развитию АПК и сельских территорий», работа которого направлена на привлечение частных инвестиций и государственных средств.

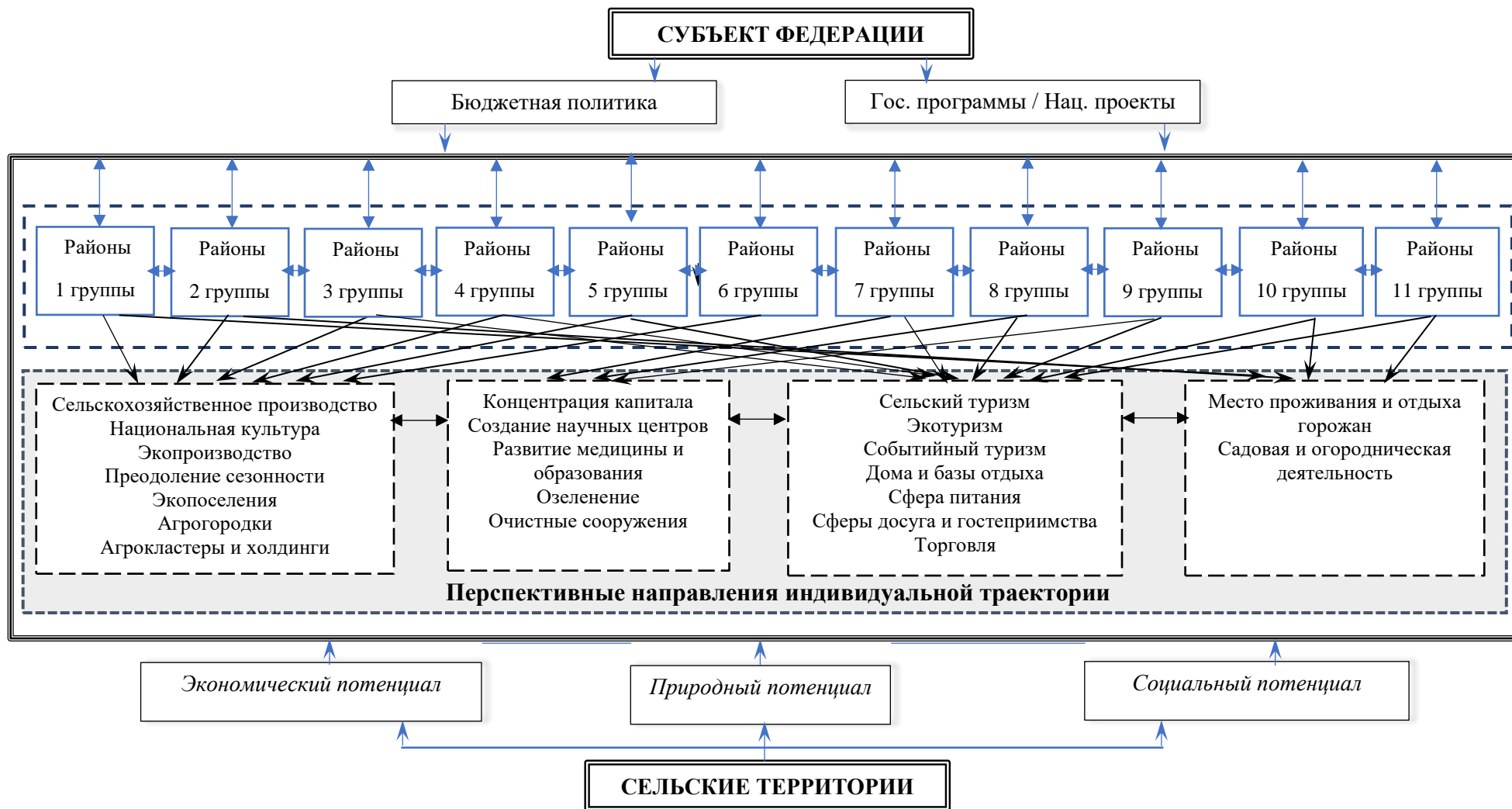


Рисунок 8 – Формирование и развитие индивидуальной траектории комплексного развития сельских территорий в зависимости от ее потенциала (разработано автором)

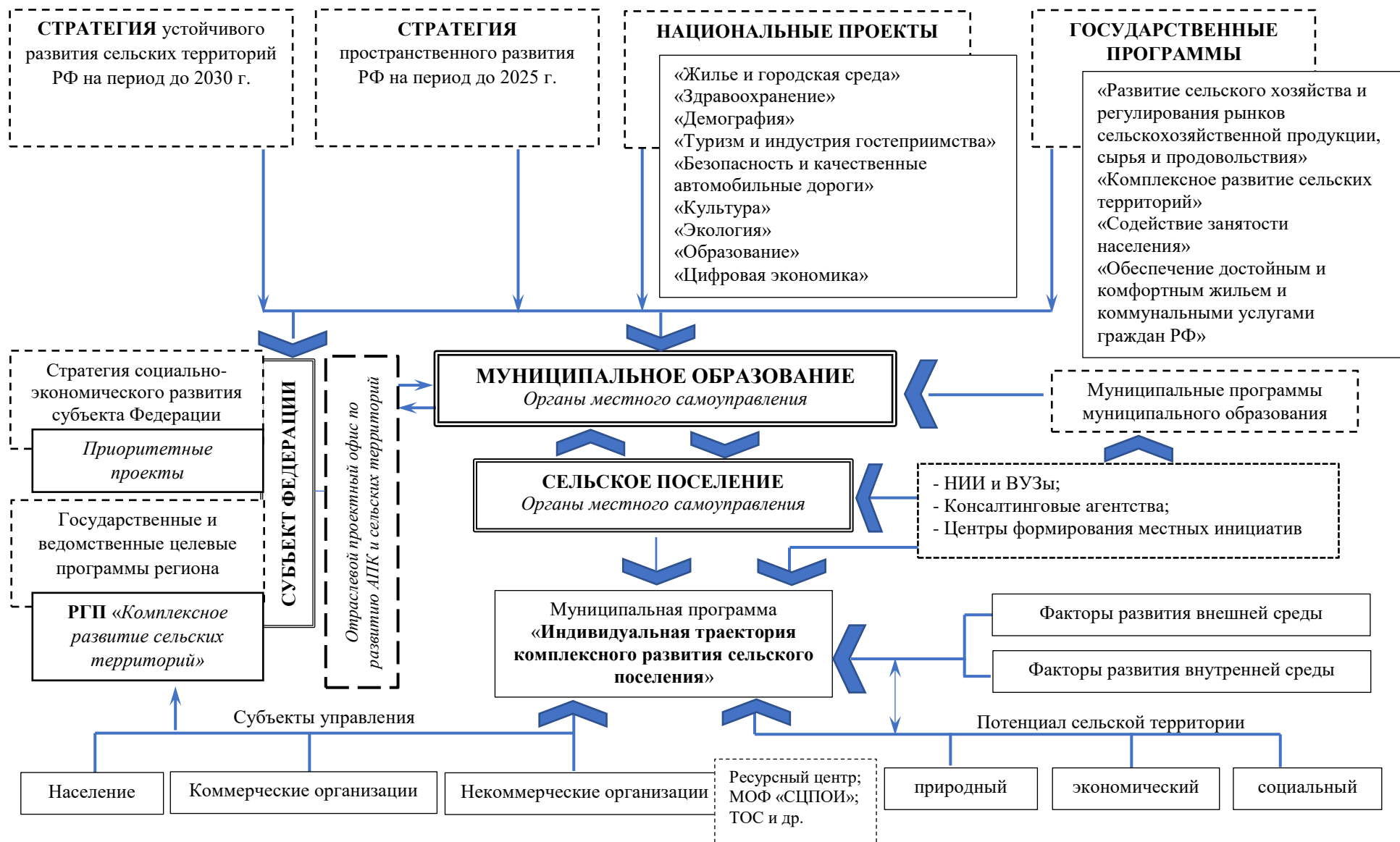


Рисунок 9 – Алгоритм построения индивидуальной траектории комплексного развития сельских территорий (разработано автором)



Руководство Отраслевым проектным офисом осуществляют представители администрации губернатора и министерства сельского хозяйства субъекта Федерации. Для продуктивной работы состав Отраслевого проектного офиса должен быть гибким, включая представителей: а) на постоянной основе: министерства экономического развития, регионального развития, промышленности, торговли и развития, Территориальных управлений Россельхознадзора и Росреестра, АО «Агентство инвестиционного развития»; б) по согласованию: министерства цифрового развития, здравоохранения, труда и социального развития, просвещения, природы, строительства и ЖКХ, транспорта, культуры.

Не существует единой эталонной траектории для всех территорий, даже если они расположены в одном регионе. Любая территория уникальна. Соответственно и определение траектории ее развития также своеобразно. Она зависит от имеющегося потенциала, а также от множества факторов как внутренней, так и внешней среды. В связи с чем для формирования программы индивидуальной траектории развития сельской территории предлагается привлекать специализированные учреждения (НИИ, вузы, консалтинговые агентства и др.) в целях соблюдения объективности и комплексного подхода.

На формирование основных направлений стратегии социально-экономического развития сельской территории влияет множество факторов. Автор полагает, что одним из таких факторов является типизация сельских территорий.

Стоит отметить, что новая редакция Федерального закона №131-ФЗ не будет способствовать развитию сельских территорий. Укрупнение и объединение сельских населенных пунктов в условиях больших территорий и малой заселенности, характерных для регионов Сибири, может привести к потере сельского уклада жизни и земли, на которой производится сельскохозяйственная продукция.

Таким образом, под индивидуальной траекторией развития территории будем понимать систему управленческих воздействий на экономические и организационные отношения, сложившиеся на территории, направленные на достижение ее целей и обеспечение развития в краткосрочной и долгосрочной перспективе.

Предложенный алгоритм был апробирован автором при разработке проекта «Стратегии социально-экономического развития Толмачевского сельсовета Новосибирского района Новосибирской области до 2035 г.» и «Стратегии социально-экономического развития Плотниковского сельсовета Новосибирского района Новосибирской области до 2035 г.» в составе экспертной группы от ФГБОУ ВО «Новосибирский ГАУ», являющегося соисполнителем проекта.

В целях оценки конкурентных позиций и специфики территории, выделяющих ее из остальных муниципальных образований, среди маркетинговых технологий был выбран метод SWOT-анализа, позволяющий выделить в исследуемой территории сильные и слабые стороны, на которые могут оказывать влияние управленческие структуры, а также выявить и оценить

возможные внешние позитивные влияния и опасности, повлиять на действие которых управленческие структуры не могут, но могут их учесть и использовать. Также был проведен экспертный анализ мнения населения, предпринимателей, органов власти, общественных организаций по вопросам социально-экономического развития муниципалитета.

Путем сопоставления факторов внутренней и внешней среды присвоен бальный вес каждому фактору. Ранжирование производилось экспертным методом.

Достижение желаемого будущего возможно через реализацию стратегических приоритетов, которые раскрываются через взаимосвязанную систему стратегических целей, для достижения которых поставлены задачи. Для решения задач определены направления деятельности, реализация которых запланирована, в том числе, в рамках государственных и ведомственных программ Новосибирской области, муниципальных программ Новосибирского района Новосибирской области и иных проектов.

Территории Плотниковского и Толмачевского сельсоветов Новосибирского района Новосибирской области относятся к сельским пригородным.

С целью измерения влияния отдельных факторов на уровень социально-экономического развития Плотниковского сельсовета, выявления проблем и разработки стратегии произведен анализ по методике SWOT, расширенный с помощью рейтинговой оценки мероприятий.

Цель Стратегии социально-экономического развития Плотниковского сельсовета – обеспечение роста благосостояния и качества жизни его жителей. При этом предлагается трансформация сельсовета с традиционной сельской экономикой в благоустроенную пригородную зону мегаполиса, с развитой инфраструктурой, местом реализации масштабных инвестиционных проектов по созданию современных предприятий, логистических комплексов, строительству загородного жилья с комфортными условиями для жизни, работы, ведения бизнеса и отдыха, как местного населения, так и жителей города Новосибирска (рисунок 10).

При этом Плотниковский сельсовет имеет все ресурсы (земельные, транспортные, энергетические) и исторические предпосылки, чтобы стать территорией эффективного развития семейной формы сельского хозяйства: личных подсобных хозяйств, крестьянских фермерских хозяйств. Этим будут заниматься местные жители, а также переезжающие на постоянное место жительства в Плотниковский сельсовет из Новосибирска и других регионов.

В качестве перспективных направлений по развитию сельскохозяйственного производства на данной сельской территории можно предложить следующие:

1. Выращивание картофеля, что при наличии плодородной земли и благоприятных природно-климатических условий позволит восстановить исторически сложившееся производство.

2. Создание агропарка: для повышения эффективности деятельности рекомендуется объединение местных К(Ф)Х и ЛПХ. Основными направлениями деятельности агропарка могут стать:

- сельскохозяйственный туризм (отдых на свежем воздухе, прогулки по оборудованным маршрутам, посещение ферм (в т.ч. животноводческих) и теплиц с возможностью поработать, попробовать и заказать продукцию на месте);

- пасека;

- выращивание и продажа цветочной рассады;

- молочная ферма.

### ПРИОРИТЕТ 1 .

Развитие конкурентоспособной экономики с высоким уровнем предпринимательской активности и конкуренции

- Задача 1.1 – Создание промышленной зоны
- Задача 1.2. – Создание картофелеводческого комплекса
- Задача 1.3 – Создание конно-спортивного клуба
- Задача 1.4 – Участие в федеральных и региональных программах развития и поддержки малого и среднего предпринимательства
- Задача 1.5 – Расширение энергетических мощностей

### ПРИОРИТЕТ 2 .

Развитие социальной сферы

- Задача 2.1 – Создание рынка сельхозпродукции
- Задача 2.2 – Выделение участков под дачное и малоэтажное / индивидуальное строительство, с целью стимулирования развития подсобного хозяйства
- Задача 2.3 – Повышение уровня жизни местных жителей
- Задача 2.4 – Формирование условий для развития высокоэффективной, образованной личности, конкурентоспособной на рынке труда

### ПРИОРИТЕТ 3.

Экологически устойчивое развитие

- Задача 3.1 – Создание агропарка
- Задача 3.2 – Создание ретрит зоны
- Задача 3.2 – Строительство перерабатывающего завода на территории промышленной зоны

Рисунок 10 – Основные направления индивидуальной траектории развития Плотниковского сельсовета Новосибирского района Новосибирской области

3. Создание коневодческой фермы: организация конноспортивного клуба на базе фермы обеспечит занятость местного населения путем организации досуга, реабилитации местного и городского населения, а также будет способствовать развитию спортивной инфраструктуры сельсовета.

4. Развитие садоводства и огородничества будет способствовать распространению малых семейных форм хозяйствования.

В целях упрощения процедур создания К(Ф)Х и повышения эффективности их деятельности администрации сельсовета необходимо организовать участие представителей малых форм хозяйствования в федеральных / региональных проектах и грантах, таких как «Школа фермера», «Агростартап», а также наладить взаимодействие с экспертным сообществом в целях проведения выездных консультаций по организации семейных хозяйств «с нуля», где каждому обратившемуся будут предоставлены варианты запуска того или иного вида деятельности (земля, подключение электричества и газа, кредитование, грантовая поддержка, лицензирование и пр.).

Для стимулирования сбыта продукции местных товаропроизводителей рекомендуется организация сельскохозяйственных ярмарок на территории сельсовета, а также торговых точек «Фермерская продукция» в магазинах и кафе вдоль трассы, в жилых микрорайонах сельсовета и на территории ретрит зоны.

Для переработки производимой сельскохозяйственной продукции рекомендуется на территории промышленной зоны создать предприятие по глубокой переработке картофеля, цех по производству консервированной продукции (соленье, джемы).

Перечисленные мероприятия могли бы стать основой муниципальной программы «Индивидуальная траектория комплексного развития сельских поселений Плотниковского сельсовета Новосибирского района Новосибирской области».

Муниципальная программа «Индивидуальная траектория комплексного развития сельского поселения» – совокупность элементов программного управления по различным направлениям, обеспечивающим комплексное развитие конкретной территории за счет реализации ее особенностей (потенциал территории и факторы развития внутренней и внешней среды).

Основу экономики Толмачевского сельсовета составляют предприятия сельского хозяйства, небольшие производства, организации сферы жилищно-коммунального хозяйства, торговли, общественного питания и бытовых услуг. Близость сельсовета к городу Новосибирску и аэропорту Толмачево, прохождение федеральной автомобильной дороги и Транссибирской железнодорожной магистрали, размещение регионального промышленно-логистического парка (далее ПЛП) способствуют развитию предпринимательства и активной миграции населения в обоих направлениях. Близость инфраструктуры города и центров энергообеспечения привлекают инвестиции в экономику сельсовета и представляют собой резервы социально-экономического развития муниципального образования.

Таким образом, основываясь на результатах анализ, с точки зрения автора, основными направлениями роста рассматриваемой сельской полифункциональной пригородной территории могут стать (рисунок 11):

- новое жилищное строительство;
- благоустройство территорий общего пользования;
- строительство и реконструкция объектов социальной сферы;
- строительство и реконструкция объектов инженерной инфраструктуры;
- развитие улично-дорожной сети населенных пунктов;
- поддержка инвестиционных проектов, реализуемых на территории Толмачевского сельсовета;
- создание условий для занятия населения физкультурой и спортом;
- развитие рекреации и туризма.

#### ПРИОРИТЕТ 1.

##### Развитие социальной сферы

- Задача 1.1 – Формирование условий для развития высокоэффективной, образованной личности, конкурентоспособной на рынке труда
- Задача 1.2 – Повышение уровня жизни местных жителей

#### ПРИОРИТЕТ 2.

##### Развитие конкурентоспособной экономики с высоким уровнем предпринимательской активности и конкуренции

- Задача 2.1 – Создание ТРЦ «Аэросити»
- Задача 2.2 – Создание бизнес-центра
- Задача 2.3 – Развитие придорожного сервиса
- Задача 2.4 – Развитие агротуризма

#### ПРИОРИТЕТ 3.

##### Развитие транспортной инфраструктуры

- Задача 3.1 – Строительство проекта аэроэкспресса через город Новосибирск до аэропорта Толмачево
- Задача 3.2 – Создание второй дорожной развязки

Рисунок 11 – Основные направления индивидуальной траектории развития Толмачевского сельсовета Новосибирского района Новосибирской области

В качестве индикаторов успешности реализации Стратегии можно представить совокупность показателей в разрезе рассмотренных приоритетов (таблица 3).

Ожидаемые результаты реализации предлагаемых Стратегий условно можно выделить для каждой из заинтересованных сторон: для населения – рост уровня и качества жизни, для бизнеса – расширение возможностей для привлечения инвестиций в экономику, для органов местного самоуправления – увеличение возможностей по предоставлению муниципальных услуг.

Таблица 3 – Индикаторы успешности реализации Стратегии социально-экономического развития Толмачевского сельсовета

Вид индикатора	Факт 2019 г.	Прогноз 2023 г.	Прогноз 2030 г.
<i>Приоритет 1 - Развитие социальной сферы</i>			
Численность постоянного населения, чел.	9456	20400	26850
Доля граждан с высшим образованием, %	10	15	30
Жилищная обеспеченность, м <sup>2</sup>	22,2	30	35
<i>Приоритет 2 - Развитие конкурентоспособной экономики с высоким уровнем предпринимательской активности и конкуренции</i>			
Доходная часть бюджета сельсовета, млн. руб.	106,25	130	200
Количество субъектов малого предпринимательства	36	50	100
Средняя заработная плата, руб.	37,4	40,0	50,0
<i>Приоритет 3 - Развитие транспортной инфраструктуры</i>			
Плотность улично-дорожной сети населенных пунктов, км/км <sup>2</sup>	1,5	2,2	3,5
Автомобильные дороги с твердым покрытием, %	20	30	50
Плотность маршрутов общественного транспорта, км/км <sup>2</sup>	0,5	1,0	1,5

Рассматривая цель Стратегии социально-экономического развития сельсоветов как обеспечение роста благосостояния и качества жизни их жителей, в качестве мероприятий по ее достижению рекомендуется преобразование в благоустроенную пригородную зону мегаполиса с развитой инфраструктурой, место реализации масштабных инвестиционных проектов по созданию современных агропромышленных предприятий, логистических комплексов, строительству загородного жилья с комфортными условиями для жизни, работы, ведения бизнеса и отдыха как местного населения, так и жителей города Новосибирска.

#### **6. Методический подход к планированию комплексного развития аграрных территорий с учетом фактора сезонности**

Развитие сельских территорий определяет множество факторов, один из которых приводит к появлению ряда проблем и должен учитываться при формировании государственной поддержки – сезонность, имеющая существенные экономические и социальные последствия.

Взяв за основу фактор сезонности, все сельские территории условно можно разделить на 3 группы:

- в наибольшей степени подверженные сезонности – аграрные, т.к. сезонность проявляется в характере занятости населения и влияет на функционирование населенного пункта;
- сезонность слабо сказывается на занятости населения, но может сказываться на работе соответствующих инфраструктур – полиотраслевые;
- практически не подвержены влиянию сезонности – агроиндустриальные и агрорекреационные, т.к. большинство предприятий и организаций не зависят от климатических условий.

Исходя из этого, автор предлагает дифференцировать подход к развитию разных видов сельских территорий, опираясь на подверженность территорий, преобладающим видом деятельности которых по-прежнему является сельское хозяйство, естественной сезонности и сезонности производства. В большей степени ей подвержены аграрные территории с преобладанием растениеводства, которое в высокой степени зависит от агроклиматических условий и особенностей технологического процесса, что необходимо учитывать при формировании индивидуальной траектории их развития. В то время как для животноводства, в связи с внедрением новых технологических достижений, смена сезонов практически не имеет никакого значения. Если говорить о территориях, в которых преобладает растениеводство защищенного грунта, то влияние обоих видов сезонности здесь может быть незначительным.

При этом необходимо помнить, что климатические условия каждой конкретной аграрной территории напрямую зависят от географического положения, а значит непосредственно влияют на сезонность хозяйственной деятельности. Так, на юге страны сельскохозяйственные работы могут начинаться в феврале-марте и длиться до глубокой осени, в то время как в Сибири и на Дальнем Востоке сельхозработы проводят в мае – сентябре. Именно на примере данных территорий и рассмотрим проявление сезонности в функционировании сельских поселений аграрного типа.

Климатические особенности Сибири формируются под влиянием умеренного и холодного поясов. Резко континентальный климат проявляется в высокой амплитуде колебания температур. Разница в значениях между наиболее тёплым и холодным днями может составлять до 100%. Грунт здесь прогревается на небольшую глубину, и земля долго остаётся скованной холодом. При этом летняя погода жарче, чем в центральных регионах страны. В результате холодное время года продолжается до 8 месяцев в году, что требует от населения, занимающегося растениеводством открытого грунта, повышенной активности в летний период.

Традиционно характер функционирования сельского поселения определялся наличием и степенью освоения пашенных, лесных и сенокосных угодий.

В советское время проблему сезонности функционирования в колхозах и совхозах решали путем организации подсобных промышленных производств и промыслов: размещали цеха крупных промышленных предприятий, по изготовлению художественных изделий и товаров народного потребления из местного сырья (деревянные ложки, плечики для одежды, лопаты, банные мочалки и др.).

В настоящее время проблема сезонности на территориях аграрного типа чаще всего решается путем смены вида занятости (ремонт техники, народные промыслы, участие в художественной самодеятельности). В последнее время большую популярность приобретает обучение и/или повышение квалификации сельскохозяйственных работников в зимнее время (составление бизнес-плана, Школа фермеров).

Рассматривая сезонность как вариант циклических закономерностей функционирования и развития аграрных территорий, автор считает целесообразным применение концепции жизненного цикла в управлении их развитием (рисунок 12). При этом под производственным циклом будем понимать комплекс определенным образом организованных во времени основных, вспомогательных и обслуживающих процессов, необходимых для производства сельскохозяйственной продукции.

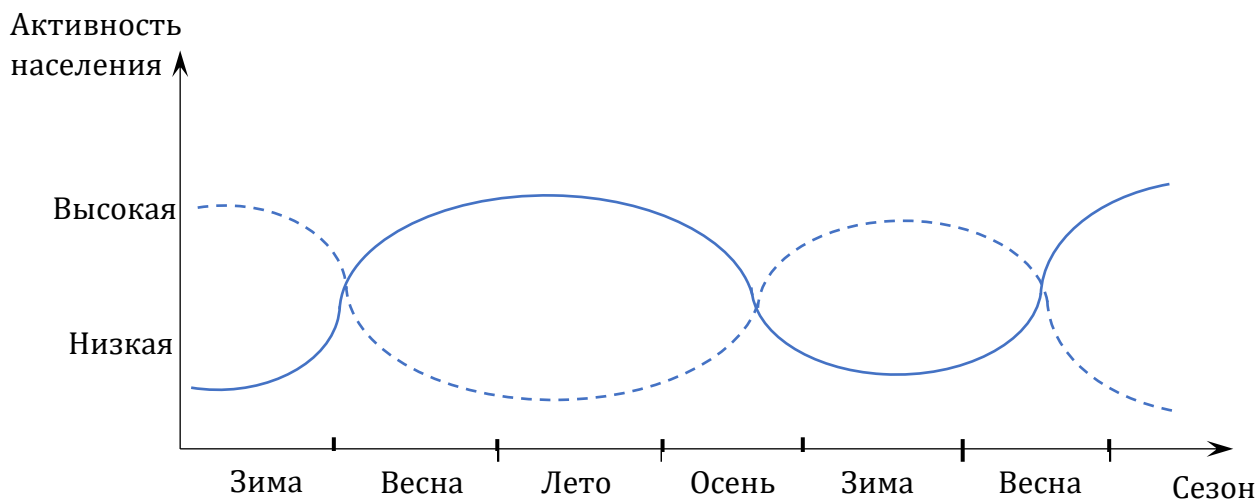


Рисунок 12 – Модель синхронизации производственного (сплошная) и социально-культурного (пунктир) жизненных циклов функционирования сельского поселения аграрного типа

В качестве социально-культурного цикла рассмотрим социально-обусловленную систему постижения мира и человеческого поведения, определенным образом организованную во времени.

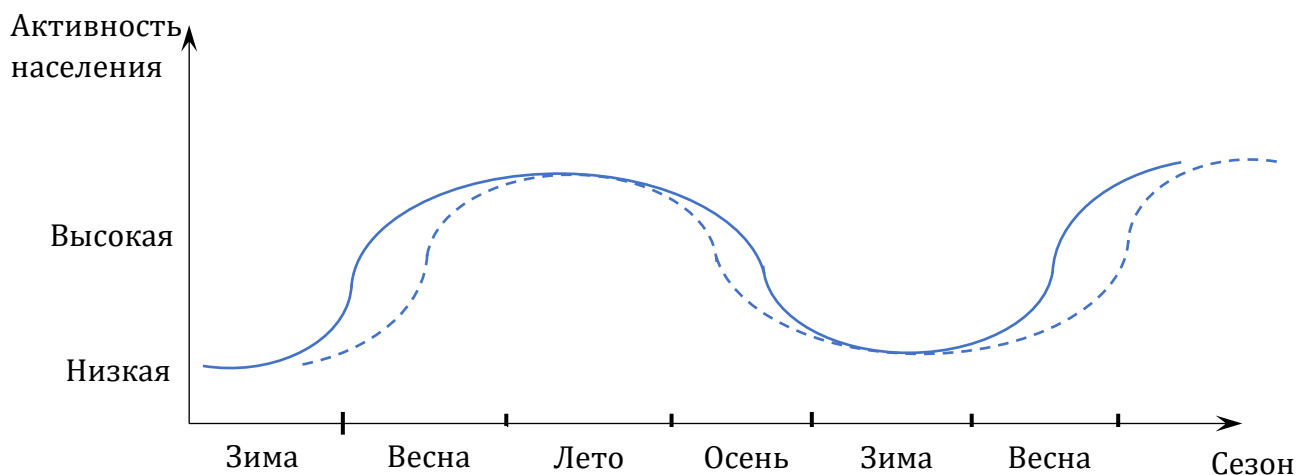


Рисунок 13 – Модель синхронизации сложившегося производственного (сплошная) жизненного цикла функционирования и требуемой гражданской активности (пунктир) сельского поселения аграрного типа

Исходя из вышесказанного, получаем, что в настоящее время имеем практически полное соответствие периодов гражданской и производственной



(сельскохозяйственной) активности населения в случае, если речь идет о территории аграрного типа (рисунок 13).

При этом под активностью населения будем понимать интенсивность той или иной деятельности, а также соответствующую ей форму самодеятельности.

Сложившаяся синхронизация циклов значительно снижает необходимую активность населения в механизме предоставления грантов/субсидий от государства (стратегические сессии, инициация проектов), основные заявочные документы по которым должны быть сданы к 1 сентября.

Автором предлагается сместить сроки в механизме грантовой государственной поддержки таким образом, чтобы подготовка заявочной документации и проведение мероприятий приходились на период наименьшей производственной активности. Соответственно, участие населения в программах развития сельских территорий будет выше (рисунок 14).

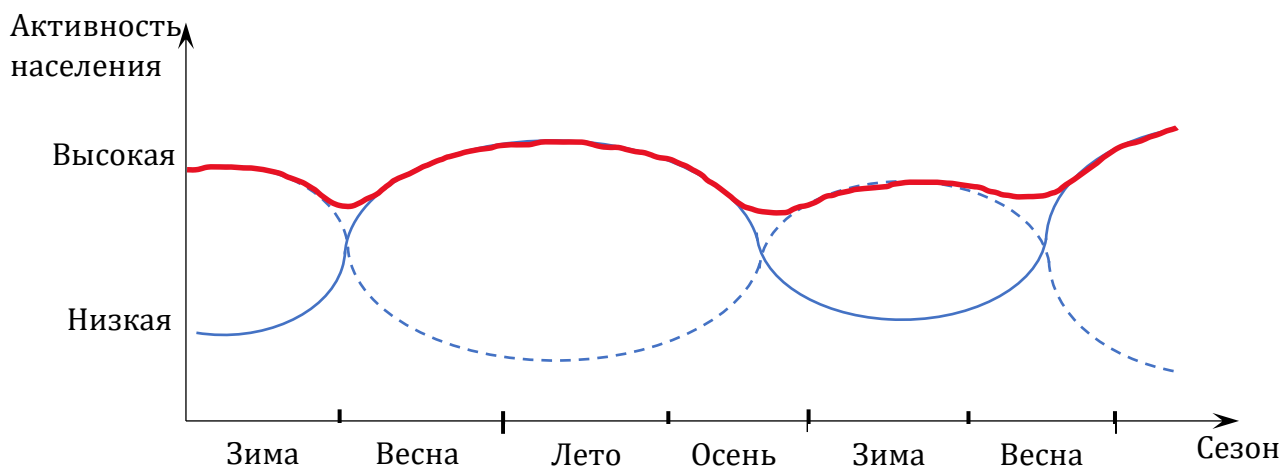


Рисунок 14 – Модель результирующей синхронизации (жирная линия) производственного (сплошная) и социально-культурного (пунктир) жизненного циклов функционирования сельского поселения аграрного типа

Исходя из того, что традиционно для сельских территорий, в которых преобладающим видом деятельности является растениеводство, характерна высокая экономическая активность летом и низкая – зимой, предлагаемое изменение, с точки зрения автора, позволит синхронизировать хозяйственную и гражданскую активность сельских населенных пунктов.

В качестве альтернативы занятости может рассматриваться развитие несельскохозяйственных видов деятельности: агротуризм, народные промыслы, образовательная деятельность – онлайн, участие в территориальном общественном самоуправлении и мероприятиях, связанных с благоустройством населенного пункта, и т.д.

## 8. Организационная модель управления развитием сельских территорий

Особенностью Государственной программы «Комплексное развитие сельских территорий» является проектный подход и софинансирование проектов со стороны муниципального образования. В качестве участников

софинансирования предполагается привлекать средства бизнес-структур и населения данной территории. С точки зрения правительства, инициаторами необходимых муниципалитету изменений должны быть население, хозяйствующие субъекты и бюджетные учреждения (библиотеки, музеи, Дома культуры и др.) под руководством представителей местного самоуправления.

И здесь представляет интерес организационная модель управления развитием сельских территорий, включающая идею вовлечения населения и бизнеса в развитие территорий через реализацию проектов (рисунок 15).



Рисунок 15 – Организационная модель управления развитием сельских территорий (\* предложено автором)

С целью развития АПК в 2018 г. в Новосибирской области был создан Отраслевой проектный офис. Тот факт, что, с одной стороны, он входит в состав проектного офиса субъекта Федерации, а с другой – находится в подчинении у региональных органов Министерства сельского хозяйства России, позволяет

обеспечивать развитие АПК и сельских территорий региона за счет привлечения инвесторов и сопровождения отраслевых инвестиционных проектов.

В состав отраслевого проектного офиса входят как постоянные эксперты, так и привлеченные специалисты других профильных министерств и ведомств Новосибирской области, представители контрольных органов, ресурсоснабжающих организаций и других структур, в том числе Агентства инвестиционного развития региона, финансовых организаций (например, Россельхозбанк), профильных НИИ и вузов.

Задачи отраслевого проектного офиса на первом этапе:

- активный поиск инвесторов для АПК региона и их полное сопровождение;

- поиск и «упаковка» предложений от муниципальных районов области с учетом их особенностей и специализации;

- организация межведомственного взаимодействия;

- мониторинг и анализ реализации проектов.

Финансовое сопровождение и консультирование реализуемых инвестиционных проектов в сфере АПК оказывает Новосибирский филиал Россельхозбанка.

Создание данной структуры для реализации коммерческих проектов являлось объективной необходимостью и было обусловлено объемом агроинвестиций и масштабностью сроков их окупаемости.

Одним из первых мероприятий офиса стало проведение совместно с ФГБОУ ВО Новосибирский ГАУ (автор принимала участие в составе группы экспертов) «полевых исследований» для уточнения потенциала территорий и факторов внутреннего развития муниципальных районов области. Чтобы каждый потенциальный предприниматель / инвестор имел возможность реализовать свою идею на территории региона, была создана агропромышленная инвестиционная карта, где с соблюдением ряда критериев представлены инвестиционные предложения от районов области.

В качестве второго этапа предлагается ввести обучение специалистов для работы в муниципальных образованиях в рамках Отраслевого проектного офиса при содействии Новосибирского ГАУ, что позволит расширить специфику осуществляемых проектов и реализовывать не только коммерческие, но и социальные проекты по развитию и благоустройству сельских территорий.

Согласно Федеральному закону от 20.07.2020 № 236-ФЗ «О внесении изменений в Федеральный закон «Об общих принципах организации местного самоуправления в Российской Федерации», если у жителей сельского населенного пункта есть идеи о направлениях его развития, то они имеют право внести их на рассмотрение в местную администрацию, оформив в виде инициативного проекта. Однако здесь возникает проблема наличия компетенций.

В соответствии с законодательством инициативный проект должен содержать описание проблемы, ожидаемого результата, а также предварительный расчет необходимых для его реализации расходов. В

обязательном порядке должны быть указаны сроки реализации всего комплекса мероприятий и сведения о планируемом финансовом, имущественном и/или трудовом участии заинтересованных лиц.

В этом плане самыми сложными являются поиск заинтересованных лиц и их вовлечение в активную деятельность. Учитывая отсутствие соответствующих компетенций у органов местного самоуправления, целесообразным может стать участие некоммерческого сектора. Ведь активность граждан, их осознанное участие в работе некоммерческого сектора и территориального общественного самоуправления, проявление инициатив, направленных на решение местных вопросов, являются залогом повышения качества жизни, особенно в сельских территориях.

В качестве инструмента для вовлечения населения в решение проблем территории можно назвать грантовую поддержку различного рода инициатив. Грантмейкинг – это набирающий в последние годы популярность инструмент финансовой поддержки общественно значимых инициатив, в котором средства выделяются на решение конкретных задач в рамках конкретного проекта. Широкую известность получили конкурсы на получение гранта, проводимые Фондом президентских грантов, Благотворительным фондом В. Потанина, фондом культурных инициатив, и это не считая различного рода конкурсов, проводимых региональными органами исполнительной власти.

Новосибирская область – уникальная территория, в которой очень развита система поддержки общественных инициатив, социально ориентированных некоммерческих организаций, органов территориального общественного самоуправления и независимых ресурсных центров региональной исполнительной власти. Так, практически во всех районах области имеются ресурсные центры и точки ресурсной поддержки, в которых инициативные граждане и некоммерческие организации могут получить помощь, что обеспечивает рост числа местных инициатив и вовлеченность в них жителей, привлечение средств регионального бюджета (в том числе в рамках конкурса по предоставлению грантов в форме субсидий из областного бюджета некоммерческим организациям на реализацию социально значимых проектов или конкурса «Со мной регион успешнее», проводимого фондом «Сибирский центр поддержки общественных инициатив») на реализацию своих инициатив.

Но на муниципальном уровне ситуация поддержки складывается по-разному. Там, где есть «сильный» ресурсный центр (например, Татарский район) реализация общественной активности осуществляется по принципу «сделаем все сами для вас»: напишем заявки, отчитаемся и т.д. В других районах, где ресурсный центр имеется (например, Искитимский район), но отсутствие необходимых знаний и навыков работы с людьми не позволяет вовлекать их в активную деятельность и не формирует местное сообщество, у лидеров происходит выгорание, а жители по-прежнему живут в ожидании, что кто-то сделает для них. В Новосибирском районе в силу его специфики вообще нет влияния ресурсных центров, и развитие местных сообществ происходит стихийно за счет активности жителей поселков.

Необходимо повысить квалификацию местных лидеров; привлечь жителей к активной деятельности и вовлечь их в реализацию социально значимых инициатив, на что направлен проект «Развитие малых территорий Новосибирской области», реализуемый Фондом «Сибирский центр поддержки общественных инициатив» (далее СЦПОИ) при поддержке Министерства региональной политики Новосибирской области в рамках конкурса с софинансированием Фондом президентских грантов.

В рамках данного проекта на примере сельских территорий пяти сельских населенных пунктов (с. Дмитриевка Татарского района, дер. Кузнецовка Мошковского района, с. Легостаево Искитимского района, пос. Мичуринский и с. Ленинское Новосибирского района) отработаны различные модели вовлечения граждан в деятельность ресурсных центров, созданы ресурсные точки активности сообществ и выстроен обмен опытом с другими районами. В районах области при участии автора в декабре 2021 г. – апреле 2022 г. были проведены стратегические сессии и проектные мастерские для активных граждан, которые позволили выявить общественные инициативы, создали возможности для включения жителей в активную деятельность, причем связанную не столько с их собственной самореализацией, сколько с потребностями сообщества. Лучшие проекты будут поддержаны и реализованы.

Однако существующие инструменты развития сельских территорий требуют софинансирования со стороны внебюджетных источников, что позволяет сделать вывод о необходимости объединения усилий всех участников процесса. Только совместные усилия государства, бизнеса и местных инициатив будут способствовать развитию сельских территорий.

## **8. Развитие организационно-экономического механизма реализации социально-экономических проектов на сельских территориях на базе муниципально-частного партнерства**

В соответствии с Федеральным законом от 06.10.2003 № 131-ФЗ «Об общих принципах организации местного самоуправления в Российской Федерации» полномочиями в области развития сельских территорий наделены и органы местного сельского самоуправления. Но слабая финансовая база муниципальных образований не позволяет без государственной поддержки улучшить социальные и бытовые условия граждан, проживающих в сельской местности.

Принятие программы «Комплексное развитие сельских территорий» привело к необходимости поиска новых малозатратных механизмов содействия развитию социальной сферы сельских территорий на основе реализации местных инициатив. Одним из действенных инструментов по решению этой задачи рассматривается использование системы государственно-частного (муниципально-частного) партнёрства как фактора снижения бюджетной нагрузки и успеха для привлечения дополнительного финансирования, так и действенного импульса в реализации новых социально значимых проектов, стратегически важных для сельского развития.

Государственно-частное партнёрство в современной России возникло как альтернативный инструмент финансирования инфраструктурных расходов в условиях преодоления дефицита бюджетных средств и возрастающей необходимости развития объектов общественного пользования, к которым относятся дороги, объекты связи и коммунального хозяйства, детские сады и т.п.

Муниципально-частное партнерство – совокупность форм средне- и долгосрочного взаимодействия муниципалитета и бизнеса для решения общественно значимых задач на взаимовыгодных условиях (объединение ресурсов, распределение рисков).

В настоящее время выделяют 6 базовых моделей муниципально-частного партнерства и порядка 180 дополнительных, часть из которых применяется на сельских территориях (таблица 4).

Таблица 4 – Сравнительный анализ наиболее распространенных видов муниципально-частного партнерства, реализуемых на сельских территориях

Критерий	Вариант 1	Вариант 2	Вариант 3
Цель публичного партнера	Реконструкция / строительство объекта социальной инфраструктуры	Реконструкция / строительство объекта инженерной инфраструктуры	Участие в ГП / НП
Цель частного партнера	Получение прибыли		Развитие территории
Частный партнер	Коммерческая организация	Коммерческая организация / некоммерческая организация (например, автономная некоммерческая организация, территориальное общественное самоуправление)	
Инвестиции	Длинные (минимальный срок проекта – 3 года)	Короткие	
Ожидаемый эффект	Прямой экономический	Косвенный экономический	Социальный
Сфера реализации проекта	Здравоохранение Образование Физическая культура и спорт Культура Дорожное хозяйство	Дорожное хозяйство Электроэнергетика Утилизация ТБО Водоснабжение	Благоустройство территории

В результате такого сотрудничества в муниципалитете появляется полностью действующий объект (дорога, школа, электростанция), а предприниматели получают прибыль от строительства и/или последующей эксплуатации объекта. Обязательным условием является проведение открытого конкурса на выбор инвестора.

Как правило, муниципально-частное партнерство используется для привлечения инвестиций в общественно значимые проекты, для реализации которых не всегда хватает бюджетных средств.

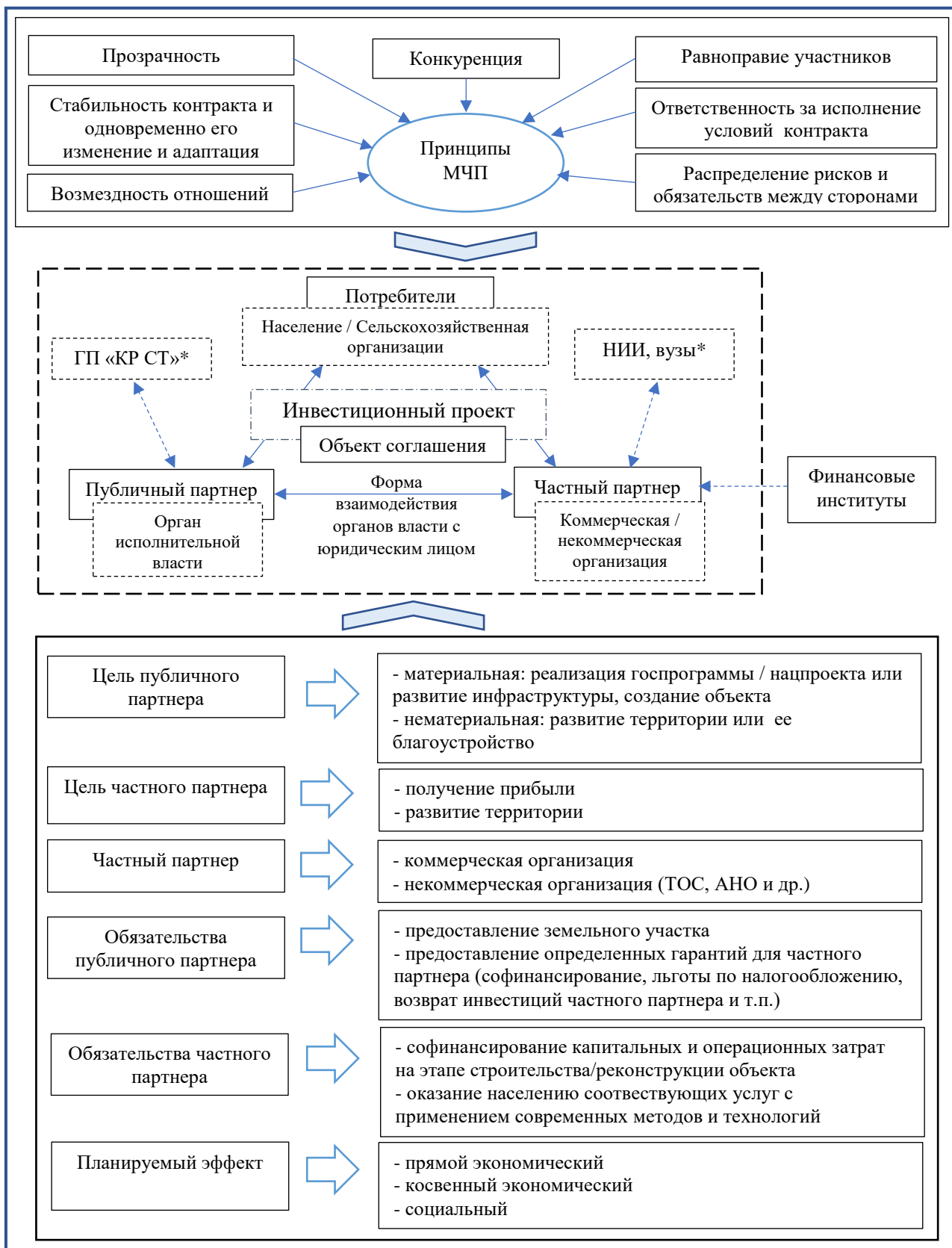


Рисунок 16 – Усовершенствованный организационно-экономический механизм реализации социально-экономических проектов на сельских территориях на базе муниципально-частного партнерства (предложено автором)

Привлечение коммерческих организаций позволяет решить вопрос достаточного финансирования в процессе строительства и подобрать ответственного за функционирование созданного объекта.

С точки зрения совершенствования организационно-экономического механизма муниципально-частного партнерства (рисунок 16) необходимо предусмотреть:

1. Два обязательных участника и их правовой статус – публичный партнер (глава муниципального образования или другой уполномоченный орган местного самоуправления) и частный.

2. Цели партнеров, которые формируются по-разному.

3. Инициатор проекта.

В качестве инициатора может выступать как публичный партнер, так и частный. Соответственно субъект, выступавший инициатором, будет являться активным партнером, а другой субъект – пассивным. В случае, если примут изменения в Федеральный закон №131-ФЗ и инициатором муниципально-частного партнерства выступит публичный партнер, то это будет Российская Федерация.

Тогда цель публичного партнера проходит трансформацию от публичной до частной, например:

- государственная программа «КР СТ в РФ»;
- региональная ГП «КР СТ в субъекте федерации»;
- муниципальная задача «Развитие сельских территорий МО».

4. Проведение тендеров в соответствии с федеральным законом от 05.04.2013 №44-ФЗ «О контрактной системе в сфере закупок товаров, работ, услуг для обеспечения государственных и муниципальных нужд».

Как положено в сделках, где одним из партнеров является орган власти, проведение конкурсных мероприятий является обязательным элементом публичности. Однако в соответствии с российским законодательством в данном случае возможны два варианта: аукцион (предмет публичности – цена) и конкурс (предмет публичности – другие критерии выбора: скорость, время реализации, объем трудового участия, квалификация участников). В случае реализации муниципально-частного партнерства обычно используется конкурс.

Главное противоречие МЧП заключается в том, что публичный партнер (орган власти) зачастую нарушает баланс равных партнерских отношений, привлекая имеющийся административный ресурс. Для повышения активности реализации социально-экономических проектов рекомендуется создание нового юридического лица, одним из участников которого является орган власти, а другим – коммерческая/ некоммерческая организация.

Население может участвовать в муниципально-частном партнерстве через юридическое лицо, представляющее его интересы. При этом население может софинансировать проект, например, в лице территориального общественного самоуправления (ТОС), выставляя трудовые услуги его членов и заключая соответствующее соглашение с публичным партнером, монетизируя тем самым предоставляемые трудовые услуги, оформляя их актом приема-передачи работ.



Второй вариант – это создание третьего юридического лица – некоммерческой организации (например, автономной некоммерческой организации – АНО) – действующими на территории коммерческими организациями и населением в лице ТОС, которая выступает в качестве частного партнера муниципально-частного партнерства в проектах по развитию территорий, обеспечивая его участникам соответствующие льготы.

В сфере сельского хозяйства реализуется незначительное число проектов. В Новосибирской области с 10.12.2019 реализуется концессионное соглашение по реконструкции (восстановлению) имущественного комплекса рыбопитомника в с. Участок Балта Мошковского района на общий объем инвестиций 10 млн руб. Публичным партнером выступает администрация Мошковского района, частным – ООО «ЭКО-ПАРК». Что касается развития сельских территорий региона, то с 2016 г. в коммунально-энергетической и социальной сферах реализуются 15 проектов муниципально-частного партнерства и еще 20 планируются к реализации.

Население и бизнес заинтересованы в развитии сельских территорий. Партнерство населения, бизнеса и органов власти в форме муниципально-частного партнерства будет способствовать развитию экономики и созданию соответствующей инфраструктуры на сельских территориях.

## **9. Сценарный прогноз социально-экономического развития сельских территорий Новосибирской области**

Основным производителем сельскохозяйственной продукции являются сельские территории, которые вносят существенный вклад в обеспечение продовольствием как региона, так и страны в целом.

Традиционно принято считать, что именно сельское хозяйство является драйвером развития сельских территорий. В связи с чем при прогнозировании развития сельских территорий ключевым фактором традиционно являлось развитие сельского хозяйства. В последние годы широкое распространение получили исследования, рассматривающие в качестве факторов развития сельских территорий численность населения, среднемесячную заработную плату, уровень газификации населенных пунктов и т.д.

С точки зрения автора, возможна и обратная ситуация: развитие сельских территорий может стать драйвером развития сельского хозяйства и АПК в целом. Автор предлагает многофакторную регрессионную модель развития сельского хозяйства Новосибирской области, используя в качестве факторов социально-экономические показатели, характеризующие развитие сельских территорий: численность сельского населения на начало года; доля сельского населения; среднемесячная номинальная начисленная заработная плата в сельском хозяйстве; доля занятых на предприятиях АПК; господдержка развития АПК (гранты, субсидии); посевные площади сельскохозяйственных культур; количество ЛПХ, К(Ф)Х и сельскохозяйственных организаций; расходы консолидированного территориального бюджета на образование, культуру, здравоохранение, социальную политику; протяженность автомобильных дорог общего пользования с твердым покрытием; удельный вес

жилой площади в сельской местности, оборудованной водопроводом / газом; доля жителей, имеющих стабильный доступ в сеть Интернет; инвестиции в основной капитал по направлению «Сельское хозяйство, охота и лесное хозяйство». Предложенные 15 факторов, с одной стороны, непосредственно связаны с развитием сельского хозяйства, а с другой – отражают комплексный подход к развитию сельских территорий.

Преимуществом предлагаемой модели является возможность задавать требуемые значения как факторного, так и резульативного показателей с целью достижения необходимых величин.

Искомая модель имеет общий вид:  $y = a + b_1x_1 + b_2x_2 + \dots + b_{15}x_{15} + e$ .

В процессе расчета коэффициентов регрессии для модели выяснилось, что 5 из них имеют нулевое значение ( $X_2, X_4, X_5, X_{11}, X_{15}$ ), т.е. для развития сельского хозяйства на данной территории в исследуемый период факторы влияния не имели.

Автором разработаны два возможных сценария прогноза объема продукции сельского хозяйства – инерционный и оптимистический (таблица 5).

Инерционный сценарий развития АПК и сельских территорий основан на сохранении имеющихся тенденций и ограниченном характере финансирования данной сферы со стороны как государства, так и частных инвесторов. Прогнозные значения факторов оценивались на основе трендовых линейных моделей. При этом показатели, не имеющие ярко выраженной тенденции (посевные площади сельскохозяйственных культур и количество ЛПХ), в прогнозируемом периоде незначительно уменьшились.

Инерционный сценарий предусматривает рост объема продукции сельского хозяйства Новосибирской области к 2025 г. на 26,7%, что составит 134,64 млрд руб., к 2030 г. – 53,6%, что составит 163,08 млрд руб.

Для составления оптимистического прогноза объема производства сельскохозяйственной продукции за основу были взяты темпы роста прогнозируемых показателей в субъектах Федерации, которые в последние годы показывают наилучшие результаты и входят в десятку лидеров по объему продукции сельского хозяйства.

Поскольку государственные программы в регионах-лидерах (Белгородская, Брянская, Курская, Липецкая и Тамбовская области; Краснодарский и Ставропольский края не рассматривались, т.к. имеют отличный от Сибири производственный цикл) в первую очередь направлены на развитие сельского хозяйства, то целевые индикаторы в них направлены преимущественно на развитие сельского хозяйства и регулирование рынка сельскохозяйственной продукции, сырья и продовольствия.

Оптимистический сценарий предполагает развитие сельского хозяйства и сельских территорий за счет вовлечения государства, населения, бизнеса и некоммерческого сектора через реализацию программно-целевого подхода к управлению развитием по индивидуальной траектории.

Оптимистический сценарий развития сельских территорий Новосибирской области позволит увеличить объем продукции сельского хозяйства к 2030 г. до 226,53 млрд руб., что в 1,13 раза выше уровня 2020 г.

Таблица 5 – Прогнозная динамика социально-экономических показателей развития сельских территорий Новосибирской области

Показатель	Фактическое значение показателя в 2020 г.	Прогнозное значение показателя на 2025 г.		Прогнозное значение показателя на 2030 г.	
		инерционный сценарий	оптимистический сценарий	инерционный сценарий	оптимистический сценарий
Продукция сельского хозяйства (в фактически действовавших ценах), млрд руб.	106,3	134,64	149,69	163,08	226,53
Численность сельского населения, на начало года, тыс. чел.	581,8	564,2	620,6	549,5	662,0
Доля сельского населения, %	20,8	19,6	21,3	18,5	22,7
Среднемесячная номинальная начисленная заработная плата в сельском хозяйстве, тыс. руб.	27,9	36,8	52,0	46,8	101,5
Доля занятых на предприятиях АПК, %	18,1	15,8	19,3	13,9	20,6
Господдержка развития АПК (гранты, субсидии), млрд руб.	3,47	4,2	6,5	4,3	19,8
Посевные площади сельскохозяйственных культур в хозяйствах всех категорий, тыс. га	2272	2223,8	2423,6	2163,4	2585,3
Число ЛПХ, тыс. ед.	292,1	283,4	290,9	285,9	311,6
Число К(Ф)Х, ед.	3813	3837	4015	3856	4283
Число сельскохозяйственных организаций, ед.	420	386	392	338	441
Расходы консолидированного территориального бюджета на образование, культуру, здравоохранение, социальную политику, млрд руб.	123	168,7	171,6	202,8	206,2
Протяженность автомобильных дорог общего пользования с твердым покрытием, тыс. км	20,6	26,6	27,3	31,0	35,4
Удельный вес жилой площади в сельской местности, оборудованной водопроводом, %	74,2	92,4	95,0	100,0	100,0
Удельный вес жилой площади в сельской местности, оборудованной газом, %	50,3	41,3	53,7	32,8	57,2
Интернет, % жителей, имеющих доступ	87,5	112,4	93,3	137,4	99,6
Инвестиции в основной капитал по направлению «Сельское хозяйство, охота и лесное хозяйство», млрд руб.	9,3	13,1	14,5	16,1	22,5

Увеличение протяженности автомобильных дорог общего пользования с твердым покрытием до 35,4 тыс. км (+72%), удельного веса жилой площади в сельской местности, оборудованной водопроводом / газом – до 100 и 57,2% (+25,8 и 6,9 п.п.) соответственно, а также стабильный доступ в сеть Интернет – до 99,6% (+12,1 п.п.) будут стимулировать желание городского населения жить в более комфортных природных условиях, как следствие, способствовать постепенному росту численности сельского населения до 662,0 тыс. чел. (+14%), что позволит увеличить долю сельского населения в регионе до 22,7% (+1,9 п.п.). Расходы консолидированного территориального бюджета на образование, культуру, здравоохранение, социальную политику вырастут до 206,2 млрд руб. (+68%).

Рост среднемесячной номинальной заработной платы в сельском хозяйстве до 101,5 тыс. руб. (+2,6 раза), активная господдержка развития АПК – до 19,8 млрд руб. (+4,7 раза) и увеличение инвестиций в основной капитал по направлению «Сельское хозяйство, охота и лесное хозяйство» до 22,5 млрд руб. (+1,4 раза) приведут к росту доли занятых в организациях и предприятиях АПК до 20,6% (+4,8 п.п.), увеличению посевных площадей сельскохозяйственных культур до 2585,3 тыс. га (+14%). При этом количество ЛПХ, К(Ф)Х вырастет до 311,6 (+7%) и 4,3 тыс. ед. (+12%) соответственно, в то время как количество сельскохозяйственных организаций вырастет только на 5% и составит 441 ед.

Реализация комплексного подхода к управлению развитием территорий при активном участии государства, населения, бизнеса и некоммерческого сектора позволит обеспечить развитие АПК и сельских территорий.

## **ЗАКЛЮЧЕНИЕ**

1. Сельские территории рассматриваются как сложный социально-экономико-экологический и ресурсный ареал существования и жизнедеятельности сельского сообщества, обозначенный соответствующей административной границей и включающий в себя сельские поселения, состоящие из сельских населенных пунктов с соответствующей инфраструктурой и межселенных территорий. В соответствии с преобладающей сферой экономики автор предлагает выделить 4 типа сельских территорий, играющих наиболее важную роль в развитии регионов: аграрные, агроиндустриальные, агрорекреационные и полиотраслевые. При этом под аграрными территориями автор понимает сельские территории, в которых суммарная доля производимой первичной сельскохозяйственной продукции и ее последующей переработки, продукции обеспечивающих сельское хозяйство производств является преобладающей (более 30%) в валовом продукте территории.

2. Комплексное развитие сельских территорий формируется за счет сбалансированного сочетания потенциала сельской территории и совокупности (внутренних и внешних) факторов, обеспечивающих ее развитие. В широком смысле комплексное развитие сельских территорий представляет собой систему взаимообусловленных, взаимосвязанных и взаимодействующих потенциала

данной территории и факторов, которые обеспечивают эффективность и прогрессивность развития сельской территории как в текущих условиях, так и в перспективе.

3. Факторы развития внутренней среды сельской территории условно можно разделить на 5 направлений, выбор которых обусловлен в том числе составляющими устойчивого социального, экономического, экологического, инфраструктурного, цифрового развития. К факторам внешней среды, оказывающим систематическое воздействие на развитие всех сельских территорий, можно отнести: технологические тенденции, территориальное взаимодействие, политические события, культурные тенденции. При этом особое влияние на развитие сельских территорий в последние годы оказывает цифровизация, помогая преодолеть сезонность, а также развивая технологии и общество. Сочетание внутренних и внешних факторов на базе имеющегося потенциала обеспечивает эффективность и прогрессивность развития сельской территории за счет формирования ее индивидуальной траектории.

4. Исследование показало, что за 25 лет сельские территории Новосибирской области претерпели ряд структурных изменений. Почти в 4 раза уменьшилась доля сельского хозяйства в ВРП региона (с 12,4% в 1995 г. до 3,8% в 2020 г.). Доля сельского населения в области всегда была незначительно ниже, чем в среднем по России. Тенденция сохранилась, однако разрыв между долей сельского населения в стране в целом и в регионе увеличился до 4,5%. Сельские территории Новосибирской области также характеризуются неравномерностью развития. В качестве подтверждения была проведена типизация муниципальных районов региона по ряду критериев: плотность населения, доля сельского населения, средняя людность сельских поселений, имеющих постоянное население, доля поселений с численностью жителей от 1 до 100 в общем объеме численности населенных пунктов, размер средней заработной платы, миграционный приток/отток населения. Типологический анализ муниципальных районов Новосибирской области позволил оценить некоторые параметры потенциала сельских территорий, на основании которых можно говорить о том, что треть муниципальных районов региона имеют высокий потенциал развития. Однако рассмотрение их как объекта социально-экономического управления требует использования иных критериев для дифференциации.

5. Разработана методика оценки потенциала развития сельских территорий региона на основе расчета интегрального показателя путем определения аддитивных коэффициентов по шести составляющим: географическое положение, природные ресурсы, производственная и инфраструктурная составляющие, рекреационная деятельность и трудовая составляющая. Балльно-рейтинговая оценка потенциала развития муниципальных районов Новосибирской области показала, что хорошие предпосылки для развития сельских территорий имеют только 4 района (Новосибирский, Куйбышевский, Ордынский, Колыванский), 9 районов имеют средний потенциал развития и 17 – слабый.

6. Методика дифференциации сельских территорий Сибири дополнена критериями, учитывающими их особенности. Предложена последовательность дифференциации сельских территорий Сибири, где в качестве основания автор предлагает выделить следующие показатели: ведущая отрасль экономики, специализация сельского хозяйства, масштаб производства, длительность поездки до ближайшего населенного пункта с численностью населения более 50 тыс. человек, динамика развития. Анализ муниципальных районов Новосибирской области по структуре экономики показал, что движущей силой развития региона по-прежнему является агропромышленный комплекс: 21 район имеет его удельный вес в своей экономике более 30%. Дифференциация муниципальных районов Новосибирской области позволила выделить 11 групп сельских территорий для последующего формирования индивидуальных траекторий их развития. Более трети районов относятся к группе «аграрные, удаленные, стабильные». Остальные районы равномерно распределены между 10 другими группами. При этом наиболее благоприятные по многим показателям муниципальные районы либо территориально близко расположены к административному центру региона – городу Новосибирску, либо сами по себе занимают выгодное географическое положение. К таким районам можно отнести Новосибирский, Маслянинский, Тогучинский, Мошковский и Ордынский. Однако в рамках комплексного развития Новосибирской области следует усилить меры воздействия и поддержки других районов области, в особенности, менее развитых.

7. Проведенный в целях изучения отношения населения к Государственной программе «Комплексное развитие сельских территорий» опрос жителей Новосибирской области показал, что большинство респондентов заинтересованы в развитии сельских территорий. В то же время только 42% респондентов хотели бы поучаствовать в реализации данной программы в своем поселении. По-прежнему важными для развития сельских территорий остаются вопросы: «построить / отремонтировать дорогу до районного центра», «построить / отремонтировать больницу», «провести газ / водопровод до улицы / населенного пункта», «построить / отремонтировать парк».

8. Действующие в области сельских территорий и сельского хозяйства государственные программы имеют пересечение с национальными проектами и государственными программами, реализуемыми другими исполнительными органами власти, в сфере государственной поддержки развития сельских территорий. Указанные программы должны не параллельно осуществлять проекты и финансирование, а быть едиными, опираясь на единую систему показателей. Для достижения целевых показателей комплексной программы по индивидуальной траектории реализуемые в сфере развития сельских территорий государственные программы и национальные проекты, с точки зрения автора, должны быть объединены в единую программу развития АПК и сельских территорий, концентрируя тем самым имеющиеся ресурсы.

Социологический опрос показал, что население зачастую не знает о возможности участия в организуемых мероприятиях либо имеет другое представление о приоритетности реализуемых проектов. В связи с этим автором

предложено, что в качестве заказчика проектов по развитию территории должно выступать преимущественно местное население. Реализация данного подхода позволит сконцентрировать имеющиеся ресурсы как на развитии АПК, так и сельских территорий в неразрывной связи, обеспечивая формирование необходимой инфраструктуры, занятость и доходы населения, рентабельность агропромышленного производства, сохранение социо-эколого-культурного потенциала территории.

9. Индивидуальная траектория развития территории – система управленческих воздействий на экономические и организационные отношения, сложившиеся на территории, направленные на достижение ее целей и обеспечение развития в краткосрочной и долгосрочной перспективе. Предлагаемый автором алгоритм разработки индивидуальной траектории комплексного развития аграрных территорий основан на дополнении субъектов управления новым элементом (некоммерческие организации) и учете уникальных факторов и потенциала развития сельских территорий. При этом население, бизнес и некоммерческие организации выступают, с одной стороны, как элементы социально-экономического потенциала, а с другой – как участники инициативной группы «снизу».

Представленный алгоритм дополняет существующий процесс формирования траектории развития сельских территорий, в частности, имеющиеся в данной сфере нормативно-правовые акты, а также формирование инициативы «сверху» федеральным и региональным министерством сельского хозяйства. Предложено на этапе разработки региональной программы развития АПК и сельских территорий активно привлекать созданный при участии автора Отраслевой проектный офис по развитию АПК и сельских территорий, работа которого направлена на привлечение частных инвестиций и государственных средств.

10. Разработанные автором приоритетные направления Стратегии социально-экономического развития Толмачевского сельсовета Новосибирского района Новосибирской области до 2035 г. и Стратегии социально-экономического развития Плотниковского сельсовета Новосибирского района Новосибирской области до 2035 г. связаны с их потенциалом и являются основой для формирования индивидуальной траектории их развития. Рассматривая цель Стратегии социально-экономического развития рассмотренных сельсоветов как обеспечение роста благосостояния и качества жизни его жителей, в качестве мероприятий по ее достижению рекомендуется преобразование в благоустроенную пригородную зону мегаполиса, с развитой инфраструктурой, местом реализации масштабных инвестиционных проектов по созданию современных агропромышленных предприятий, строительству загородного жилья, с комфортными условиями для жизни, работы, ведения бизнеса и отдыха, как местного населения, так и жителей г. Новосибирска. Реализация предложенных мероприятий позволит увеличить численность постоянного населения сельсоветов к 2030 г. в 2,1-2,8 раза по сравнению с 2019 г., количество субъектов малого и среднего

предпринимательства – в 2,5-2,8 раза, а протяженность автомобильных дорог с твердым покрытием – в 2,1-2,5 раза.

11. Один из факторов, который приводит к появлению ряда проблем в развитии сельских территорий и который должен учитываться при формировании государственной поддержки, – сезонность, имеющая существенные экономические и социальные последствия. Исходя из этого, автор предлагает дифференцировать подход к развитию разных видов сельских территорий, опираясь на подверженность территорий, преобладающим видом деятельности которых по-прежнему является сельское хозяйство, естественной сезонности и сезонности производства. В большей степени ей подвержены аграрные территории с преобладанием растениеводства открытого грунта, которое в высокой степени зависит от агроклиматических условий и особенностей технологического процесса, что необходимо учитывать при формировании индивидуальной траектории их развития. Традиционно для данных сельских территорий характерна высокая экономическая активность летом и низкая – зимой. В разработанной методике планирования комплексного развития сельских территорий на основе синхронизации производственного и социально-культурного жизненных циклов функционирования сельского поселения предлагается смещение сроков в механизме грантовой государственной поддержки таким образом, чтобы подготовка заявочной документации и проведение мероприятий приходились на период наименьшей производственной активности, следовательно, участие населения в программах развития сельских территорий будет выше. С точки зрения автора, это позволит синхронизировать хозяйственную и гражданскую активность сельских населенных пунктов. В качестве альтернативы занятости может рассматриваться развитие несельскохозяйственных видов деятельности. Агротуризм, народные промыслы, образовательная деятельность – онлайн, участие в территориальном общественном самоуправлении и мероприятиях, связанных с благоустройством населенного пункта, будут способствовать его развитию.

12. Организационная модель управления развитием сельских территорий основана на идее вовлечения населения и коммерческих организаций в развитие территорий через реализацию проектного подхода. К существующим функциям Отраслевого проектного офиса по инвестиционным проектам в сфере АПК и развития сельских территорий помимо привлечения инвесторов и сопровождения отраслевых инвестиционных проектов необходимо добавить обучение специалистов для работы в муниципальных образованиях при содействии ФГБОУ ВО «Новосибирский ГАУ», что позволит расширить спектр осуществляемых проектов в сфере АПК социальными проектами по развитию и благоустройству сельских территорий.

Для вовлечения большей части населения в решение проблем территории и получение грантовой поддержки различного рода инициатив необходимо повысить квалификацию местных лидеров. На привлечение жителей к активной деятельности по реализации социально значимых инициатив направлен проект «Развитие малых территорий Новосибирской области», реализуемый Фондом



«Сибирский центр поддержки общественных инициатив» при поддержке Министерства региональной политики Новосибирской области в рамках конкурса с софинансированием Фонда президентских грантов.

Софинансирование проектов по развитию сельских территорий со стороны бизнеса и населения как один из обязательных элементов механизма реализации программно-целевого подхода позволяет объединить усилия всех участников процесса управления.

13. С целью повышения эффективности мероприятий Государственной программы «Комплексное развитие сельских территорий» необходимо применение механизма муниципально-частного партнерства. Вовлечение образовательных и научно-исследовательских организаций в организационно-экономический механизм реализации социально-экономических проектов на сельских территориях будет способствовать просветительской деятельности и научному обоснованию / внедрению инвестиционных проектов на основе современных инновационных технологий. Для повышения активности реализации социально-экономических проектов рекомендуется создание нового юридического лица, одним из участников которого является орган власти, а другим – коммерческая/ некоммерческая организация. Население может принять участие в муниципально-частном партнерстве через юридическое лицо, представляющее его интересы. В муниципальных районах Новосибирской области с 2016 г. уже реализуются 15 проектов муниципально-частного партнерства в коммунально-энергетической и социальной сферах и еще 20 планируются к реализации. Таким образом, привлечение коммерческого сектора и населения к реализации местных инициатив позволит развивать инфраструктуру сельских территорий.

14. Сценарный прогноз социально-экономического развития сельских территорий Новосибирской области на 2025 г. и 2030 г. позволяет говорить о дальнейшем развитии агропромышленного комплекса в Новосибирской области. Значения показателей социально-экономического развития сельских территорий Новосибирской области на 2025 г. и 2030 г. рассчитаны в двух вариантах: инерционного и оптимистического прогноза. Инерционный сценарий предусматривает рост объема продукции сельского хозяйства Новосибирской области к 2025 г. на 26,7%, что составит 134,64 млрд руб., к 2030 г. – 53,6%, что составит 163,08 млрд руб. В соответствии с оптимистическим прогнозом объем продукции сельского хозяйства к 2030 г. увеличится до 226,53 млрд руб. (прирост 113% по отношению к уровню 2020 г.).

## **СПИСОК РАБОТ, ОПУБЛИКОВАННЫХ АВТОРОМ**

**Статьи в научных изданиях, индексируемых в международных цитатно-аналитических базах данных Web of Science, Scopus**

1. *Makurina Yu.* Digital competencies of Russian rural pensioners for labor activity: features, changes in demand / Makurina Yu., Aletdinova A., Kapelyuk Z. // CEUR Workshop Proceedings. "SLET 2020 - Proceedings of the International

Scientific Conference on Innovative Approaches to the Application of Digital Technologies in Education", 2020. – P. 139-146. – 1,5 п.л., авт. – 1,0 п.л.

### **Статьи в научных изданиях, рекомендованных ВАК**

2. *Макурина Ю.А.* Современный механизм развития сельских территорий на основе реализации местных инициатив / Ю.А. Макурина, С.А. Шелковников, А.Т. Стадник // АПК: экономика, управление. – 2022. – №5. – С. 83-90. – 1,3 п.л., авт. – 1,0 п.л.

3. *Макурина Ю.А.* Целевые показатели государственной программы «Комплексное развитие сельских территорий»: региональный аспект / Ю.А. Макурина, С.А. Шелковников // International agricultural journal. – 2022. – №3. – С. 982-1000. – 0,7 п.л., авт. – 0,5 п.л.

4. *Макурина Ю.А.* Учет сезонности в функционировании и развитии сельских территорий аграрного типа / Ю.А. Макурина, А.Т. Стадник, С.А. Шелковников // Управление рисками в АПК. – 2022. – № № 43. – С. 9-23. – 0,9 п.л., авт. – 0,7 п.л.

5. *Макурина Ю.А.* Стратегирование развития сельских пригородных территорий (на материалах Толмачевского сельсовета Новосибирского района Новосибирской области) / Ю.А. Макурина, С.А. Шелковников, Т.А. Афанасьева, Л.А. Цветкова // Экономика и предпринимательство. – 2022. – №2(139) – С. 591-596. – 1,0 п.л., авт. – 0,7 п.л.

6. *Макурина Ю.А.* Оценка потенциала развития сельских территорий Новосибирской области / Ю.А. Макурина, К.О. Прокопьев // Московский экономический журнал. – 2022. – №6. – <https://qje.su/selskohozyajstvennyye-nauki/moskovskij-ekonomicheskij-zhurnal-6-2022-21>: электронный. – 1,25 п.л., авт. – 1,0 п.л.

7. *Макурина Ю.А.* Сравнительный анализ структурных изменений развития сельских территорий России / Ю.А. Макурина // Экономика и предпринимательство. – 2022. – №5. – С. 401-405. – 0,8 п.л.

8. *Макурина Ю.А.* Стратегирование развития сельских пригородных территорий (на материалах Плотниковского сельсовета Новосибирского района Новосибирской области) / Ю.А. Макурина // International agricultural journal. – 2022. – № 3. – С. 1335-1352. – <https://iacj.eu/index.php/iacj/article/view/597>: электронный. – 1,1 п.л.

9. *Макурина Ю.А.* Сельские территории как объект управления социально-экономическими системами: отечественный и зарубежный опыт / Ю.А. Макурина, С.А. Шелковников, М.С. Петухова, Т.А. Афанасьева // Вестник Новосибирского государственного университета экономики и управления. – 2022. – №1. – С. 52-67. – 1,15 п.л., авт. – 0,8 п.л.

10. *Макурина Ю.А.* Направления развития сельского туризма на территории Новосибирской области / Ю.А. Макурина, К.О. Прокопьев // Вестник Томского государственного университета. Экономика. – 2022. – №57. – С. 61-76. – 1,3 п.л., авт. – 1,1 п.л.

11. *Макурина Ю.А.* Сущность и понятие сельских территорий: комплексный подход / Ю.А. Макурина, С.С. Цукарев, С.С. Шibaева //

Дальневосточный аграрный вестник. – 2018. – № 2 (46). – С. 199-207. – 0,8 п.л., авт. – 0,6 п.л.

12. *Макурина Ю.А.* Концептуальные подходы к интернет-маркетингу устойчивого развития сельских территорий / Ю.А. Макурина, А.А. Алетдинова, Н.С. Королева // Вестник Белгородского университета кооперации, экономики и права – 2018. – № 1(68). – С. 248-264. – 1,2 п.л., авт. – 0,8 п.л.

13. *Макурина Ю.А.* Компаративный анализ развития экономики сельских территорий Сибири / Ю.А. Макурина, О.С. Ковалева // Экономика сельского хозяйства. – 2017. – №2. – С. 56-62. – 0,8 п.л., авт. – 0,6 п.л.

14. *Макурина Ю.А.* Активизация участия социально ориентированных НКО на селе как фактор развития территорий сельского хозяйства / С.С. Цукарев, Ю.А. Макурина, С.С. Шibaева // Известия СПбГАУ. – 2016. – № 43. – С. 247-255. – 1,0 п.л., авт. – 0,7 п.л.

15. *Макурина Ю.А.* Роль социально ориентированных некоммерческих организаций в устойчивом развитии сельских территорий / Ю.А. Макурина, С.С. Шibaева // АПК: Экономика, управление. – 2016. – № 5. – С. 73-79. – 0,63 п.л., авт. – 0,5 п.л.

16. *Макурина Ю.А.* Моделирование маркетинговой составляющей инновационного потенциала организаций на основе статистического исследования / Ю.А. Макурина, А.А. Алетдинова // Экономика, статистика и информатика. Вестник УМО. – 2015. - №2. – С. 155-160. – 1,0 п.л., авт. – 0,7 п.л.

### **Монографии**

17. *Макурина Ю.А.* Потенциал сельских территорий Новосибирской области: в 4 томах. Т. 1: Ретроспектива развития агропромышленного комплекса (1940-2018 гг.) / Ю.А. Макурина, С.В. Шарыбар, О.С. Ковалева, С.Л. Соколов [и др.]. – Новосибирск: ИЦ НГАУ «Золотой колос», 2020. – 400 с. – 25 п.л., авт. – 3,7 п.л.

18. *Макурина Ю.А.* Потенциал сельских территорий Новосибирской области: в 4 томах. Т. 2: Воспроизводство населения и социально-экономическое развитие / Ю.А. Макурина, С.В. Шарыбар, О.С. Ковалева, С.Л. Соколов [и др.]. – Новосибирск: ИЦ НГАУ «Золотой колос», 2020. – 347 с. – 21,7 п.л., авт. – 15 п.л.

19. *Макурина Ю.А.* Потенциал сельских территорий Новосибирской области: в 4 томах. Т. 3: Рынок труда / Ю.А. Макурина, С.В. Шарыбар, О.С. Ковалева, С.Л. Соколов [и др.]. – Новосибирск: ИЦ НГАУ «Золотой колос», 2020. – 438 с. – 27 п.л., авт. – 3,1 п.л.

20. *Макурина Ю.А.* Потенциал сельских территорий Новосибирской области: в 4 томах. Т. 4: Мотивация, привлечение и удержание работников сельскохозяйственного производства / Ю.А. Макурина, С.В. Шарыбар, О.С. Ковалева, С.Л. Соколов [и др.]. – Новосибирск: ИЦ НГАУ «Золотой колос», 2020. – 279 с. – 16,2 п.л., авт. – 2,2 п.л.

21. *Макурина Ю.А.* Методы моделирования инновационной деятельности в маркетинге организаций / А.А. Алетдинова, Ю.А. Макурина. – Новосибирск: Изд-во НГТУ, 2015. – 160 с. – 10,0 п.л., авт. – 7,0 п.л.

## Прочие публикации по теме диссертационного исследования

22. *Макурина Ю.А.* Оценка структурных изменений развития сельских территорий Сибири / Ю.А. Макурина, С.А. Шелковников, Т.А. Афанасьева // Научный сетевой журнал «Столыпинский вестник». – 2022. – №2. – <https://stolypin-vestnik.ru/wp-content/uploads/2022/05/7.pdf>: электронный. – 0,85 п.л., авт – 0,7 п.л.

23. *Макурина Ю.А.* Сельский туризм как драйвер развития региона / Ю.А. Макурина, К.О. Прокопьев // Актуальные проблемы агропромышленного комплекса: сборник трудов научно-практической конференции преподавателей, аспирантов, магистрантов и студентов Новосибирского ГАУ. Новосибирск, 2021. – С. 760-764. – 0,2 п.л., авт – 0,15 п.л.

24. *Макурина Ю.А.* Социальное проектирование как инструмент управления территорией / Ю.А. Макурина, В.В. Водолазкин // Развитие регионального АПК и сельских территорий: современные проблемы и перспективы: материалы XVI Международной научно-практической конференции, посвященной 65-летию СибНИИЭСХ СФНЦА РАН. – Новосибирск, 2020. – С. 366-367. – 0,2 п.л., авт – 0,15 п.л.

25. *Макурина Ю.А.* Сельская жилищная политика как элемент ФЦП «Устойчивое развитие сельских территорий» (на примере Маслянинского района Новосибирской области) / Ю.А. Макурина, И.Н. Безгодова // Актуальные проблемы агропромышленного комплекса: сборник трудов научно-практической конференции преподавателей, аспирантов, магистрантов и студентов Новосибирского ГАУ (Новосибирск, 21-22 октября 2020 г.) / Новосиб. гос. аграр. ун-т. – Новосибирск: ИЦ НГАУ «Золотой колос», 2020. – Выпуск 5. – С. 348-351. – 0,2 п.л., авт – 0,15 п.л.

26. *Макурина Ю.А.* Развитие волонтерской (добровольческой) деятельности молодежи Новосибирской области / Ю.А. Макурина, Т.В. Свистильник // Актуальные проблемы агропромышленного комплекса: сборник трудов научно-практической конференции преподавателей, аспирантов, магистрантов и студентов Новосибирского ГАУ (Новосибирск, 21-22 октября 2020 г.) / Новосиб. гос. аграр. ун-т. – Новосибирск: ИЦ НГАУ «Золотой колос», 2020. – Выпуск 5. – С. 473-476 – 0,2 п.л., авт – 0,15 п.л.

27. *Макурина Ю.А.* Международный образовательный проект как элемент развития трудового потенциала АПК / Ю.А. Макурина, О.С. Ковалева // Перспективы развития АПК: региональные и межгосударственные аспекты: материалы Международной научно-практической конференции. – Новосибирск, 2018. – С. 253-255. – 0,2 п.л., авт – 0,15 п.л.

28. *Макурина Ю.А.* Агропромышленный комплекс: поиск потенциала развития / Ю.А. Макурина // Молодежь и XXI век – 2016: материалы VI Международной молодежной научной конференции: в 4 томах. – Курск: Университетская книга, 2016. – С. 258-260. – 0,2 п.л.

29. *Макурина Ю.А.* Особенности реализации маркетинга сельских территорий на основе информационно-коммуникационных технологий / Ю.А. Макурина, А.А. Алетдинова // Информационные технологии в образовании, науке и производстве: материалы V Международной научно-технической интернет-конференции. – Минск: МИДО БНТУ, 2018. – Режим доступа: <http://www.bntu.by/images/stories/mido/ntik5/aletdinoval.pdf>. (дата обращения:

10.10.2021). – 0,2 п.л., авт – 0,15 п.л.

30. *Макурина Ю.А.* Маркетинг сельского хозяйства Новосибирской области: необходимость и потенциал развития / Ю.А. Макурина // Моделирование развития социально-экономического потенциала территории в условиях современных вызовов: материалы Международной научно-практической конференции (Улан-Удэ, 20-22 сентября 2018 г.). – Улан-Удэ: Изд-во ВСГУТУ, – 2018. – С. 371-375 – 0,2 п.л.

31. *Макурина Ю.А.* Основные проблемы и влияние малых форм хозяйствования на устойчивое развитие сельских территорий / Ю.А. Макурина, Е.В. Гончарова // Актуальные проблемы агропромышленного комплекса: сборник трудов научно-практической конференции преподавателей, аспирантов, магистрантов и студентов Новосибирского государственного аграрного университета. – Новосибирск, 2018. – С. 192-194. – 0,2 п.л., авт – 0,15 п.л.

32. *Макурина Ю.А.* Сельские агломерации в контексте устойчивого развития сельских территорий / Ю.А. Макурина, М.О. Павлова // Актуальные проблемы агропромышленного комплекса: сборник трудов научно-практической конференции преподавателей, аспирантов, магистрантов и студентов Новосибирского государственного аграрного университета. – Новосибирск, 2018. – С. 217-219 – 0,2 п.л., авт – 0,15 п.л.

33. *Макурина Ю.А.* Оценка социально-экономического развития сельских территорий Новосибирской области / Ю.А. Макурина, Л.А. Хвостова // Актуальные проблемы агропромышленного комплекса: сборник трудов научно-практической конференции преподавателей, аспирантов, магистрантов и студентов Новосибирского государственного аграрного университета. – Новосибирск, 2018. – С. 239-242. – 0,2 п.л., авт – 0,15 п.л.

34. *Макурина Ю.А.* Маркетинг устойчивого сельского хозяйства / Ю.А. Макурина // Теория и практика современной аграрной науки: сборник Национальной (Всероссийской) научной конференции / Новосибирский государственный аграрный университет. – Новосибирск, 2018. – С. 538-541. – 0,2 п.л.

35. *Макурина Ю.А.* Экономические аспекты последствий первых реформ землепользования в Сибири / Ю.А. Макурина, А.И. Сучков, Ю.А. Быченко // Аграрная наука – сельскохозяйственному производству Сибири, Монголии, Казахстана, Беларуси и Болгарии: сб. науч. докл. XX Междунар. науч.-практ. конф. (Новосибирск, 4-6 октября 2017 г.): Ч. II. Федер. агенство науч. орг. России, СФНЦ РАН Новосиб. гос. аграр. ун-т, Национ. аграр. науч.-обр. центр Респ. Казахстан, Монгол. акад. аграр. наук, Отд. аграр. наук Нац. акад. наук Беларуси, С.-х. акад. Респ. Болгария. – Новосибирск: СФНЦ РАН, НГАУ, 2017. – С. 410-413. – 0,2 п.л., авт – 0,1 п.л.

36. *Макурина Ю.А.* Особенности аграрно-промышленных преобразований в экономике России XX в. / Ю.А. Макурина, А.И. Сучков // Проблемы и перспективы развития экономики и менеджмента в России и за рубежом: материалы IX Международной научно-практической конференции (21-22 апреля 2017 г.); Рубцовский индустриальный институт. – Рубцовск, 2017. – С. 138-144. – 0,2 п.л., авт – 0,15 п.л.

37. *Макурина Ю.А.* Миграция населения как фактор устойчивого развития

сельских территорий / Ю.А. Макурина // Социально-экономические проблемы продовольственной безопасности: реальность и перспектива: материалы II Международной научно-практической конференции (30 марта 2017 г.). – Мичуринск: Изд-во Мичуринского ГАУ, 2017. – С. 105-110. – 0,2 п.л.

38. *Макурина Ю.А.* Некоммерческие организации как активный элемент устойчивого развития сельских территорий / Ю.А. Макурина, Т.А. Афанасьева // Социально-экономические проблемы продовольственной безопасности: реальность и перспектива: материалы II Международной научно-практической конференции (30 марта 2017 г.). – Мичуринск: Изд-во Мичуринского ГАУ, 2017. – С. 101-105. – 0,2 п.л., авт – 0,15 п.л.

39. *Макурина Ю.А.* Совершенствование организационно- экономического механизма как фактор инновационного развития АПК Сибири / Ю.А. Макурина, А.И. Сучков, С.С. Шibaева // Стратегические направления развития АПК стран СНГ: материалы XVI Международной научно-практической конференции (Барнаул, 27-28 февраля 2017 г.); Алтайская лаборатория Сиб-НИИЭСХ СФНЦА РАН. – Барнаул: Алтайский дом печати, 2017. – С. 338-340. – 0,2 п.л., авт – 0,15 п.л.

40. *Макурина Ю.А.* Эвристические методы в исследовании устойчивого развития сельских территорий / Ю.А. Макурина // Стратегические направления развития АПК стран СНГ: материалы XVI Международной научно-практической конференции (Барнаул, 27-28 февраля 2017 г.); Алтайская лаборатория Сиб-НИИЭСХ СФНЦА РАН. – Барнаул: Алтайский дом печати, 2017. – С. 703-705. – 0,2 п.л.

41. *Макурина Ю.А.* Последствия структурных преобразований в экономике АПК России / Ю.А. Макурина // Теоретические и практические аспекты развития управленческой мысли в современном мире: сборник трудов научной конференции преподавателей. – Новосибирск: ИЦ «Золотой колос», 2016. – С. 78-86. – 0,65 п.л.

42. *Макурина Ю.А.* Особенности межсекторного взаимодействия на территориях размещения АПК / Ю.А. Макурина, А.И. Сучков // Роль бизнеса и власти в развитии агропромышленного комплекса: материалы XV Международной научно-практической конференции (Барнаул, 14–15 сентября 2016 г.); Алтайская лаборатория СибНИИЭСХ СФНЦА РАН. – Барнаул: Алтайский дом печать, 2016. – С. 245-247. – 0,37 п.л., авт – 0,25 п.л.

43. *Макурина Ю.А.* Стратегический анализ как активный элемент системы территориального развития Новосибирской области / Ю.А. Макурина // Развитие агропромышленного производства и сельских территорий: сборник Международной научно-практической конференции (Новосибирск, 2 марта 2016 г.); СибНИИЭСХ. Министерство сельского хозяйства РФ. НГАУ. – Новосибирск, 2016. – С. 282-287. – 0,2 п.л.

44. *Макурина Ю.А.* Рефрейминг как главный инструмент управления поведением работников агропромышленного комплекса в начале структурных адаптаций / Ю.А. Макурина, С.С. Цукарев, С.С. Шibaева // Проблемы управления (Минск). – 2016. – № 4(61). – С. 92-97. – 0,75 п.л., авт – 0,5 п.л.