

Федеральное государственное автономное образовательное учреждение  
высшего образования «Уральский федеральный университет имени первого  
Президента России Б.Н. Ельцина»

*На правах рукописи*



**Симченко Ольга Леонидовна**

**МЕТОДИЧЕСКИЙ ИНСТРУМЕНТАРИЙ ОЦЕНКИ  
ЭФФЕКТИВНОСТИ ДЕЯТЕЛЬНОСТИ ПРОМЫШЛЕННЫХ  
ПРЕДПРИЯТИЙ-РЕЗИДЕНТОВ ИНДУСТРИАЛЬНЫХ ПАРКОВ**

08.00.05 – Экономика и управление народным хозяйством –  
экономика, организация и управление предприятиями,  
отраслями, комплексами – промышленность

**АВТОРЕФЕРАТ**

диссертации на соискание ученой степени  
кандидата экономических наук

Екатеринбург – 2020

Диссертация выполнена на кафедре «Экономика и управление организацией» ФГБОУ ВО «Ижевский государственный технический университет имени М.Т. Калашникова»

**Научный руководитель:** доктор экономических наук, профессор  
**Грахов Валерий Павлович**

**Официальные оппоненты:** **Романова Ольга Александровна,**  
доктор экономических наук, профессор,  
ФГБУН Институт экономики Уральского  
отделения Российской академии наук,  
г. Екатеринбург, главный научный  
сотрудник отдела региональной промышленной  
политики и экономической безопасности;

**Ершова Ирина Вадимовна,**  
доктор экономических наук, профессор,  
ФГАОУ ВО «Уральский федеральный  
университет имени первого Президента  
России Б.Н. Ельцина», г. Екатеринбург,  
профессор кафедры организации машино-  
строительного производства;

**Тиханов Евгений Александрович,**  
кандидат экономических наук, Министер-  
ство инвестиций и развития Свердловской  
области, г. Екатеринбург, начальник отдела  
анализа развития предпринимательства и  
конкуренции

Защита состоится «02» апреля 2020 г. в 12:00 ч на заседании диссертационного совета УрФУ 08.01.16 по адресу: 620002, г. Екатеринбург, ул. Мира, 19, ауд. И-420 (зал Ученого совета).

С диссертацией можно ознакомиться в библиотеке и на сайте ФГАОУ ВО «Уральский федеральный университет имени первого Президента России Б.Н. Ельцина», <https://dissovet2.urfu.ru/mod/data/view.php?d=12&rid=1049>

Автореферат разослан « \_\_\_\_ » \_\_\_\_\_ 2020 г.

Ученый секретарь  
диссертационного совета

Стародубец Наталья Владимировна

## **I. ОБЩАЯ ХАРАКТЕРИСТИКА РАБОТЫ**

**Актуальность темы исследования.** В современных условиях развития обеспечение эффективного функционирования отечественной промышленности является одним из основных источников экономического роста страны, усиливающим позиции хозяйствующих субъектов на мировых и национальных рынках. При этом мировым сообществом признано, что одним из наиболее действенных инструментов государственной политики развития промышленности и повышения ее эффективности является формирование индустриальных парков с доступной и подготовленной инфраструктурой, продуманной логистикой, проработанной схемой финансирования новых производств и рядом мер государственной поддержки. Представляя собой интеграционный формат организации производств, индустриальные парки по основным базовым условиям обеспечивают высокую инвестиционную привлекательность и позволяют предприятиям с минимальными издержками и в оптимальные сроки создавать современные производства с возможностью достижения высоких темпов экономического развития.

Учитывая то, что интеграция предприятий в индустриальные парки обеспечивает их дополнительными конкурентными преимуществами, благоприятными условиями ведения бизнеса, которые, в свою очередь, производят синергетический эффект, являющийся необходимым условием устойчивого развития, особую значимость приобретает проблема формализации методического инструментария оценки эффективности деятельности хозяйствующих субъектов, действующих на территории индустриальных парков, и поиска резервов ее повышения.

В этой связи для решения обозначенной проблемы необходимо осуществление оценки эффективности деятельности промышленных предприятий-резидентов в составе индустриального парка с выявлением совокупности факторов, определяющих эффективность их территориальной организации, условий наибольшей отдачи инвестиций за счет достижения оптимальности в решениях и используемых ресурсах. Полученная оценка позволит управлять эффективностью предприятий, производить анализ возможности достижения целей и показателей, заложенных в стратегию развития, быстро реагировать на происходящие изменения во внешней и внутренней среде. В свою очередь, проведенные исследования станут основанием для разработки мероприятий по повышению эффективности деятельности предприятий-резидентов, действующих на территории индустриальных парков в условиях растущей конкуренции.

Таким образом, большая практическая значимость изучаемой проблематики и, одновременно, необходимость углубленной научной проработки методического инструментария оценки эффективности деятельности промышленных предприятий-резидентов индустриальных парков в условиях постоянно трансформирующегося российского рынка обуславливают актуальность настоящего исследования.

### **Степень разработанности темы исследования**

Научным исследованиям относительно эффективности производственно-хозяйственной деятельности организаций, в том числе расчету различных показателей и локальных критериев использования ресурсов, влиянию различных факторов на эффективность и ее повышение, всегда уделялось существен-

ное внимание со стороны ученых на протяжении многих веков подряд.

Большой вклад в развитие основ теории и методологии оценки и управления эффективностью внесли исследователи разных школ стран Западной Европы Н. Барбон, Ф. Кенэ, Т. Мен, А. Смит, Дж. Стюард, А-Р. Тюрго, а также отечественные ученые-экономисты М. Ломоносов, И. Посошков, В. Татищев.

Сущность и вопросы теории и практики эффективности применительно к экономике и происходящих в ней процессов рассмотрены в трудах Л. Абалкина, А. Асаула, С. Брю, Т. Веблена, А. Когана, Дж. Коммонса, Ф. Котлера, В. Красовского, Д. Львова, И. Мазура, К. Макконнелла, Дж. Марча, У. Митчелла, О. Моргенштерна, Дж. Неймана, Дж. Нэша, Д. Пармакли, М. Портера, Б. Райзберга, Г. Савицкой, Р. Сайерта, Г. Саймона, П. Самуэльсона, В. Свободина, С. Струмилина, Т. Хачатурова, Р. В. Шампиро, К. Эйрса и других.

Отдельные аспекты эффективности, связанные с оптимальным и рациональным использованием имеющихся в распоряжении ресурсов хозяйствующих субъектов, находятся в центре внимания ученых-экономистов: В. Акулова, М. Альберта, В. Белолипецкого, М. Бункиной, В. Гончарова, И. Ершовой, Н. Иващенко, Л. Канторовича, В. Ковалева, Т. Купманса, И. Мерзлякова, М. Мескона, Г. Овчаренко, В. Парето, А. Пигу, Г. Поляка, М. Рудакова, О. Романовой, В. Семенова, Ж. Сэя, Ф. Хедоури, А. Шеремета, Н. Кельчевской и других авторов.

Наиболее весомый вклад в изучение различных аспектов функционирования индустриальных парков внесли М. Акимов, А. Астахова, В. Криворотов, Б. Вебер, В. Демин, А. Касатов, А. Комаров, Ю. Комаров, М. Лещенко, В. Максимов, И. Марущак, Б. Матвеев, Ю. Несветаев, И. Пулатова, Э. Талапин, О. Чистякова.

Однако анализ работ указанных авторов показывает, что практически все публикации посвящены оценке и обоснованию эффективности индустриального парка в целом. Публикаций на тему эффективности работы предприятий после его интеграции в индустриальный парк с учетом влияния особенностей территориального формирования и влияния на смежные производства практически нет. Не сформированы целостные принципиальные положения теории эффективности предприятий-резидентов индустриальных парков, не разработан методический инструментарий оценки эффективности их деятельности. Вместе с тем, недостаточно изучены вопросы повышения эффективности деятельности подобных хозяйствующих субъектов с учетом их индивидуальных особенностей.

Все вышесказанное определило выбор цели, задач и структуры диссертационного исследования.

**Цель исследования** заключается в разработке методического инструментария оценки эффективности деятельности промышленных предприятий-резидентов индустриальных парков.

Достижение поставленной цели предполагает решение следующих **задач**:

1. исследовать эволюцию научных подходов к изучению эффективности деятельности промышленных предприятий; определить принципиальные положения оценки эффективности деятельности промышленных предприятий-резидентов индустриальных парков;

2. проанализировать основные этапы системы мониторинга как индикатора оценки целевой эффективности деятельности промышленных предприятий-резидентов индустриальных парков; разработать методику, позволяющую

на основе системы мониторинга и совокупности конкурентных преимуществ, получаемых от локализации производств в индустриальном парке, оценить целевую эффективность деятельности промышленного предприятия и определить варианты развития на перспективу;

3. разработать методический подход к оценке экономичности деятельности промышленных предприятий-резидентов индустриальных парков на основе сравнительного анализа ресурсоемкости.

**Объектом исследования** выступают промышленные предприятия-резиденты индустриальных парков Удмуртской Республики.

**Предметом исследования** – экономические отношения, возникающие в процессе функционирования промышленных предприятий-резидентов, действующих на территории индустриальных парков.

**Область исследования** соответствует следующим пунктам Паспорта специальности 08.00.05 – Экономика и управление народным хозяйством – экономика, организация и управление предприятиями, отраслями, комплексами – промышленность: 1.1.1. Разработка новых и адаптация существующих методов, механизмов и инструментов функционирования экономики, организации и управления хозяйственными образованиями в промышленности; 1.1.15. Теоретические и методологические основы эффективности развития предприятий, отраслей и комплексов народного хозяйства; 1.1.17. Теоретические и методологические основы мониторинга развития экономических систем народного хозяйства.

**Научная новизна** результатов диссертационного исследования:

1. Предложены принципиальные положения оценки эффективности деятельности промышленных предприятий-резидентов индустриальных парков, отличающиеся от известных положений включением в анализ уровневой оценки показателей, приоритетной оценки конкурентного потенциала и ретроспективного сравнения параметров, что способствует решению проблем формализации результатов оценки и адаптации системы оценки к изменениям внешней среды (п. 1.1.15 Паспорта специальности ВАК).

2. Разработана методика двухуровневой оценки целевой эффективности деятельности промышленных предприятий-резидентов индустриальных парков, предусматривающая в ходе проведения мониторингового исследования определение интегральных индексов, отражающих степень достижения стратегических целей и прироста конкурентного потенциала за счет получения конкурентных преимуществ от локализации производств в индустриальном парке по трем основным направлениям: социальному, организационному и инновационному, что позволяет получить более объективную оценку целевой эффективности резидентов для определения вариантов развития на перспективу (п. 1.1.17 Паспорта специальности ВАК).

3. Разработан методический подход к оценке экономичности деятельности промышленных предприятий-резидентов индустриальных парков, базирующийся на сравнительном анализе ресурсоемкости с использованием Евклидовой метрики, что позволяет ранжировать предприятия-резиденты по степени эффективности использования основных инфраструктурных ресурсов индустриального парка и разрабатывать управленческие решения по ресурсосбережению (п. 1.1.1 Паспорта специальности ВАК).

**Теоретическая и практическая значимость результатов исследования** заключается в обосновании принципиальных положений и разработке методического инструментария оценки эффективности деятельности промышленных предприятий-резидентов индустриальных парков.

Разработанный методический инструментарий к оценке эффективности может быть использован: финансово-экономическими службами и руководителями промышленных предприятий, входящих в индустриальные парки, при анализе и планировании их деятельности; потенциальными резидентами индустриальных парков для оценки инвестиционной привлекательности компании; органами власти различных уровней при разработке документов стратегического развития; образовательными учреждениями при реализации учебных дисциплин в подготовке студентов экономических направлений, в частности, по профилю «Экономика предприятий и организаций».

#### **Методология и методы диссертационного исследования**

Методологическую базу исследования составили фундаментальные и прикладные работы отечественных и зарубежных ученых в области эффективности, управления развитием субъектов рыночной экономики, а также положения экономической теории оценки и обеспечения эффективности хозяйствующих субъектов.

В исследовании использованы методы экономико-статистического анализа, системного подхода, экономико-математические методы, включая факторный анализ, корреляционный анализ, декомпозиционный анализ, математическое моделирование, линейное программирование, метод формализации и другие методы.

**Информационную базу** исследования составили законодательные и нормативные правовые акты федерального и регионального уровней; данные Федеральной службы государственной статистики; отчетные данные, разрабатываемые Министерством экономического развития, промышленности и торговли Российской Федерации; материалы и статистические данные Ассоциации индустриальных парков России, Геоинформационной системы индустриальных парков, технопарков и кластеров Российской Федерации; финансово-экономическая и бухгалтерская отчетность предприятий; информация, размещенная на официальных сайтах индустриальных парков Великобритании, США, Германии, Турции, Японии; авторские разработки по исследуемым проблемам.

#### **Положения, выносимые на защиту:**

1. Принципиальные положения, составляющие теоретическую основу разработки методического инструментария оценки эффективности деятельности промышленных предприятий-резидентов индустриальных парков.

2. Методика двухуровневой оценки целевой эффективности деятельности промышленных предприятий-резидентов индустриальных парков; алгоритм проведения мониторинга целевой эффективности деятельности промышленного предприятия, действующего в индустриальном парке.

3. Методический подход к оценке экономичности деятельности промышленных предприятий-резидентов индустриальных парков.

**Степень достоверности.** Достоверность научных положений, выводов и рекомендаций подтверждается использованием фундаментальных и прикладных разработок отечественных и зарубежных ученых в области обеспечения, оценки и повышения эффективности хозяйствующих субъектов; применением сово-

купности методов исследования: экономико-статистического, экономико-математического анализа и их составляющих и, как следствие, минимальными погрешностями расчетных данных; использованием системного подхода, как основного подхода к оценке эффективности деятельности предприятий-резидентов индустриальных парков; положительной апробацией результатов исследования.

**Апробация результатов исследования.** Основные положения диссертационного исследования и его результаты обсуждались и получили положительную оценку на I Республиканской с Международным участием научно-практической интернет-конференции «Проблемы и перспективы реализации учетной, контрольной и аналитической функций в социокультурном пространстве современного бизнеса», 2015 г., в г. Донецк и на Международных научно-практических конференциях (Москва – 2016 г., Харьков – 2017 г., Санкт-Петербург – 2018 г, Казань – 2018 г., Самара – 2018 г., Уфа – 2018 г.).

Результаты работы и практические рекомендации прошли апробацию при формировании политики в области оценки эффективности компаний-резидентов индустриального парка «Ижевский завод» Удмуртской Республики. Материалы диссертационного исследования внедрены в учебный процесс при разработке и реализации учебных программ по подготовке бакалавров и магистров направлений 38.03.01 «Экономика» (профиль – «Экономика предприятий (организаций)») и 38.04.01 «Экономика» (программа «Экономика фирмы и отраслевых рынков») соответственно, научно-педагогических кадров в аспирантуре по направлению 38.06.01 «Экономика» (направленность – «Экономика и управление народным хозяйством») Ижевского государственного технического университета имени М.Т. Калашникова, а также использованы в деятельности Министерства экономики Удмуртской Республики. Апробация результатов внедрения подтверждается соответствующими актами.

**Основные публикации по теме диссертации.** По теме диссертационного исследования опубликовано 20 научных работ общим объемом 17,15 п.л. (авт. – 8,33 п.л.), в том числе: 10 статей объемом 5,94 п.л. (авт. – 3,92 п.л.) в журналах, рекомендованных ВАК РФ для публикации научных результатов диссертаций, из них 1 статья в научном журнале, индексируемом Scopus; 1 коллективная монография общим объемом 8,0 п.л. (авт. – 1,6 п.л.).

**Структура и объем диссертации.** Диссертационная работа состоит из введения, трех глав, заключения, списка литературы из 178 источников, в том числе 24 иностранных и 5 приложений. Содержание диссертации изложено на 230 страницах машинописного текста, который включает 44 рисунка и 32 таблицы.

**Во введении** обоснована актуальность темы исследования, определены цель и задачи, объект и предмет исследования; представлены научная новизна, теоретическая и практическая значимость работы, и апробация результатов.

**В первой главе** «Теоретические основы эффективности промышленных предприятий в системе рыночных отношений» исследованы и систематизированы научные подходы к трактовке понятия эффективности с позиции их эволюционного развития. Представлены основные современные методы оценки эффективности деятельности промышленных предприятий. Определены принципиальные положения оценки эффективности деятельности промышленных предприятий-резидентов индустриальных парков.

**Во второй главе** «Методический инструментарий оценки эффективности

деятельности промышленных предприятий-резидентов индустриальных парков» представлены основные аспекты организации инвестиционной инфраструктуры в формате индустриального парка. Обоснована актуальность применения мониторинга целевой эффективности деятельности промышленных предприятий, действующих на территории индустриального парка. Разработан методический подход к оценке экономичности деятельности промышленных предприятий-резидентов индустриальных парков.

Практическая апробация разработанного методического инструментария в целях формирования алгоритма, обеспечивающего повышение эффективности деятельности предприятий-резидентов индустриального парка «Ижевский завод», представлена в **третьей главе** «Оценка и повышение эффективности деятельности промышленных предприятий-резидентов индустриального парка Удмуртской Республики». Проанализированы основные показатели деятельности индустриального парка, произведена оценка уровня эффективности деятельности его резидентов. Разработан алгоритм поддержки управленческих решений, направленных на повышение эффективности деятельности предприятий-резидентов индустриального парка «Ижевский завод» Удмуртской Республики.

**В заключении** сформулированы выводы и подведены итоги проделанной работы, определены перспективы исследования.

## **II. ОСНОВНЫЕ ПОЛОЖЕНИЯ И РЕЗУЛЬТАТЫ ИССЛЕДОВАНИЯ, ВЫНОСИМЫЕ НА ЗАЩИТУ**

*1. Предложены принципиальные положения оценки эффективности деятельности промышленных предприятий-резидентов индустриальных парков, отличающиеся от известных положений включением в анализ уровневой оценки показателей, приоритетной оценки конкурентного потенциала и ретроспективного сравнения параметров, что способствует решению проблем формализации результатов оценки и адаптации системы оценки к изменениям внешней среды (п. 1.1.15 Паспорта специальности ВАК).*

Эффективность предприятия – одна из наиболее важных комплексных категорий, отражающих состояние его хозяйственной деятельности. При этом инновационные преобразования, стремительно развивающиеся во внешней среде в настоящее время, с одной стороны, расширили диапазон возможных концепций эффективности, с другой стороны, явились источником сложных переходных процессов в понимании измерения эффективности производств, вследствие которых возникает необходимость учитывать наличие различных факторов и составляющих эффективности предприятия, которые необходимо принимать во внимание для получения объективной оценки.

Опираясь на отечественный и зарубежный опыт хозяйствования, в исследовании поэтапно с исторической периодизацией систематизированы взгляды на сущность понятия «эффективность».

В современной теории можно выделить следующие основные подходы к обоснованию категории эффективности: 1) эффективность рассматривается как степень достижения поставленных целей; 2) эффективность понимается как способность использования собственного потенциала предприятия; 3) эффек-



тивность определяется как отношение результата к затратам; 4) эффективность характеризуется как внутренняя экономичность, которая измеряет наилучшее использование ресурсов. Выявлено, что каждый из этих подходов учитывает и решает только часть поставленных управленческих задач.

Отдавая должное научным трудам и теоретическим воззрениям различных исследователей, для понимания сущности эффективности, по мнению автора, является целесообразной интеграция представленных подходов и рассмотрение понятия «эффективность» как экономической категории качественных и количественных характеристик, включающей в себя целевую эффективность и экономичность, определяемые степенью достижения стратегических целей предприятия с учетом оценки влияния конкурентного потенциала, а также соотношением конечного результата с затраченными для его получения ресурсами соответственно (рисунок 1).

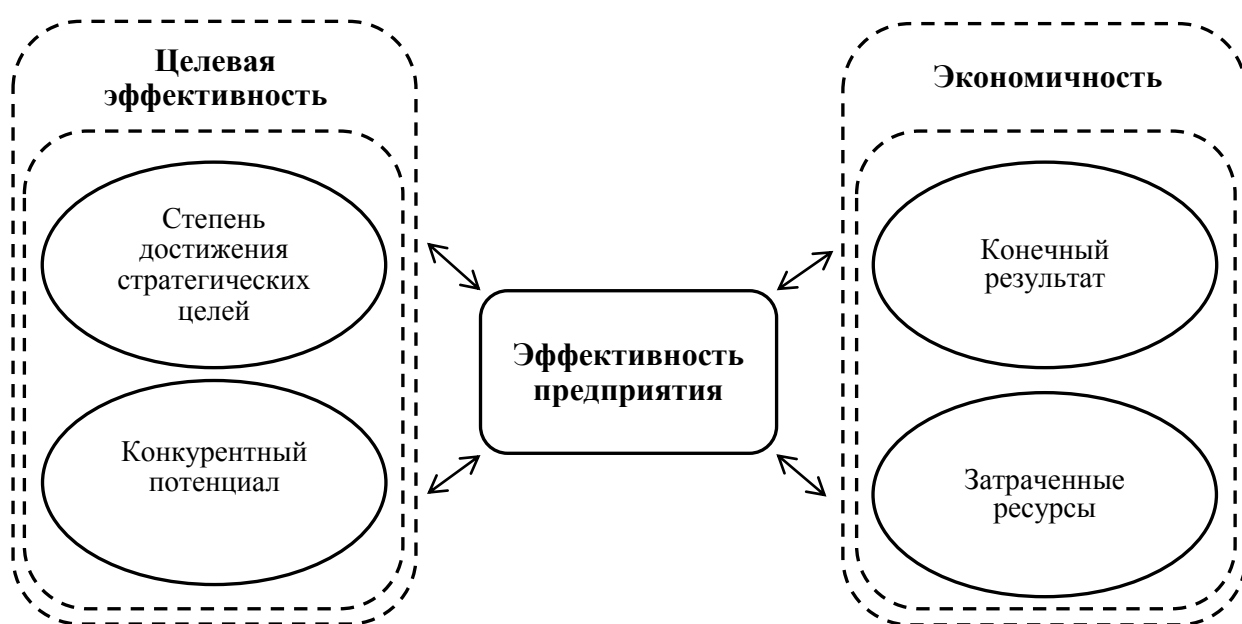


Рисунок 1– Основные компоненты эффективности предприятия

С учетом изложенного сводный интегральный индекс эффективности деятельности предприятия предлагается рассчитывать как среднее геометрическое произведения индексов целевой эффективности и экономичности (формула 1).

$$I_{\text{Э}} = \sqrt{I_{\text{ЦЭ}} \cdot I_{\text{ЭК}}}, \quad (1)$$

где  $I_{\text{Э}}$  – сводный интегральный индекс эффективности деятельности предприятия;  
 $I_{\text{ЦЭ}}$  – интегральный индекс целевой эффективности деятельности предприятия;  
 $I_{\text{ЭК}}$  – интегральный индекс экономичности деятельности предприятия.

Исходя из вышеизложенного, представляется, что система оценки достигнутого промышленными предприятиями-резидентами индустриального парка уровня эффективности должна быть полностью адаптирована к изменениям внешней среды и базироваться на изложенных в исследовании подходах,

но с учетом специфики индустриального парка и главной цели, устанавливаемой управляющей компанией.

Следовательно, логику построения искомой системы оценки эффективности деятельности промышленных предприятий-резидентов индустриального парка предлагается рассматривать совокупностью целевой подсистемы и подсистемы экономичности, связанных между собой компонентой взаимодействия.

Составными элементами формируемой системы оценки эффективности деятельности промышленных предприятий, действующих в индустриальных парках, являются обоснованные в ходе исследования принципиальные положения: системность, комплексная оценка конкурентных преимуществ, априорность показателей, учет специфики производства, построение сравнительных или эталонных моделей, информационная обеспеченность, непрерывность.

Как показало исследование, с целью формирования теоретико-методологической базы, на которой будет основана разработка методического инструментария оценки эффективности деятельности промышленных предприятий-резидентов индустриальных парков, данную иерархию целесообразно дополнить уровневой оценкой показателей, приоритетной оценкой конкурентного потенциала и ретроспективным сравнением параметров (таблица 1).

Таблица 1 – Принципиальные положения оценки эффективности деятельности промышленных предприятий-резидентов индустриальных парков

<b>Принципиальное положение</b>	<b>Содержание принципиального положения с учетом аспекта стратегического управления и инновационного развития</b>
1. Уровневая оценка показателей	В результате разработки системы показателей, характеризующих эффективность деятельности предприятий-резидентов индустриальных парков, должен быть сформирован комплексный интегральный показатель, учитывающий различные направления деятельности предприятия. Учитывая изложенное и принимая во внимание имеющуюся сложность одноуровневой оценки эффективности, указанная система показателей должна строиться в соответствии с рядом различных уровней, логически связанных между собой. Впоследствии должна быть произведена уровневая оценка таких показателей
2. Приоритетная оценка конкурентного потенциала	В разрабатываемую систему оценки эффективности деятельности промышленных предприятий-резидентов индустриальных парков должны включаться показатели, позволяющие произвести приоритетную оценку конкурентного потенциала, обеспечивающего прирост эффективности за счет получения конкурентных преимуществ от локализации производств в индустриальном парке
3. Ретроспективное сравнение параметров	Учитывая специфику размещения промышленных предприятий в индустриальном парке и требования к управляющим компаниям, в целях применения к ним мер стимулирования деятельности в разрабатываемую систему оценки должны включаться параметры предыдущих периодов. Затем должно быть проведено сравнение параметров, в частности для установления целевых показателей в рамках подготовки стратегии развития

При этом за основу отмеченных принципиальных положений представляется использовать декомпозиционный анализ показателей, позволяющий производить оценку с учетом аспектов стратегического управления и инновационного развития во взаимосвязи с главной целью управляющей компании

индустриального парка, что способствует решению проблем формализации результатов оценки и адаптации системы оценки к изменениям внешней среды.

***2. Разработана методика двухуровневой оценки целевой эффективности деятельности промышленных предприятий-резидентов индустриальных парков, предусматривающая в ходе проведения мониторингового исследования определение интегральных индексов, отражающих степень достижения стратегических целей и прироста конкурентного потенциала за счет получения конкурентных преимуществ от локализации производств в индустриальном парке по трем основным направлениям: социальному, организационному и инновационному, что позволяет получить более объективную оценку целевой эффективности резидентов для определения вариантов развития на перспективу (п. 1.1.17 Паспорта специальности ВАК).***

Рассмотренные наиболее интересные и перспективные современные концепции в области научных знаний позволяют отметить, что фундаментом эффективности деятельности хозяйствующего субъекта является наличие синергетического эффекта. С этой точки зрения цель оценки эффективности деятельности предприятия заключается в сведении в интегральный (сводный) индекс показателей: степени достижения поставленных стратегических целей и прироста конкурентного потенциала за счет получения конкурентных преимуществ от локализации производств в индустриальном парке; соотношения конечного результата с затраченными для его получения ресурсами.

В проведенном исследовании предлагается методика двухуровневой оценки целевой эффективности деятельности промышленных предприятий индустриальных парков на основе организации мониторинга – современной системы сбора и обработки информации на основе единого научно-методического инструментария, обеспечивающего эффективность и достоверность получения данных, а также отражающего качественные и количественные характеристики развития резидентов.

В качестве основных этапов мониторинга целевой эффективности деятельности промышленного предприятия-резидента, действующего в индустриальном парке, в соответствии с алгоритмом (рисунок 2) определены: I. Этап анализа и систематизации исходных данных; II. Этап информационной подготовки; III. Этап анализа результатов мониторинга; IV. Этап принятия решения по результатам мониторинга; V. Этап реализации решения.

Организация мониторинга целевой эффективности деятельности промышленного предприятия-резидента индустриального парка является сложным и многоплановым процессом. Осуществляемые управленческие решения имеют важное значение для эффективного функционирования, как отдельного предприятия, так и индустриального парка в целом. С одной стороны, нужно понимать, что базой для оценки эффективности деятельности компании-резидента должны быть собственные цели и показатели, заложенные в стратегию развития, с другой стороны, должны быть учтены приоритеты управляющей компании индустриального парка для выполнения ими необходимых условий допуска к получению государственной поддержки и налоговых преференций в Министерстве промышленности и торговли Российской Федерации.

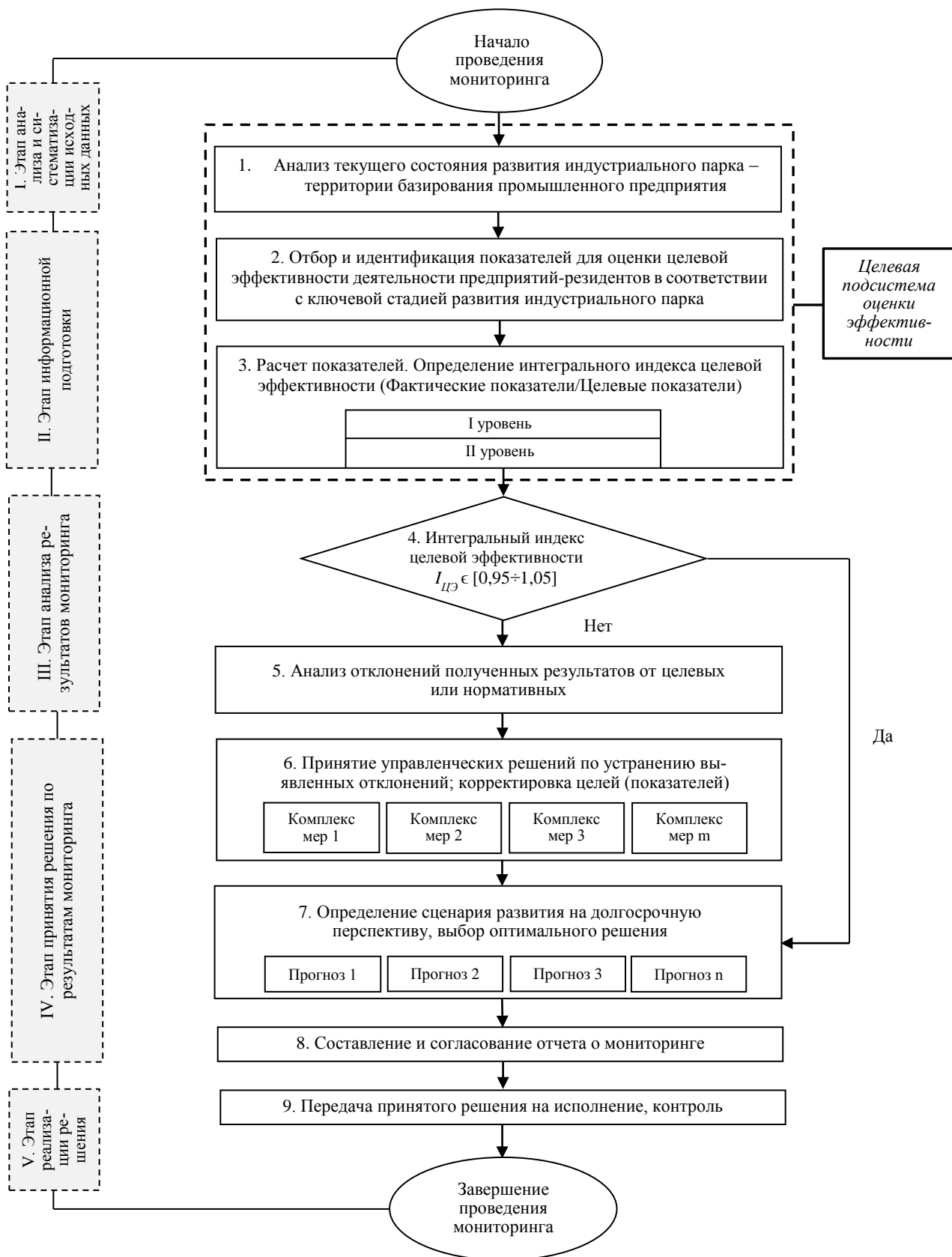


Рисунок 2 – Алгоритм проведения мониторинга целевой эффективности деятельности промышленного предприятия, действующего в индустриальном парке

Таким образом, в исследовании на основе социально-экономических показателей, заложенных нормативными документами, предназначенными для индустриальных парков (Постановления Правительства Российской Федерации № 794 от 4 августа 2015 г., № 831 от 11 августа 2015 г., № 15 от 20.01.2016 г. по постановлению №1119), определены четыре блока, составляющих оценочную модель целевой эффективности.

1. Финансово-экономический блок ( $I_{ФЭ}$ ): показатель рентабельности продаж ( $K_{РП}$ ), %; показатель производительности труда (выработка) на 1 занятого в промышленном предприятии ( $K_{В}$ ), тыс. руб./человек; показатель оборачиваемости кредиторской задолженности ( $K_{ОК}$ ), %; показатель текущей ликвидности ( $K_{ТЛ}$ ), %.

2. Социальный блок ( $I_{С}$ ): показатель уровня средней заработной платы по предприятию, действующему в индустриальном парке ( $K_{ЗП}$ ), тыс. руб./человек; показатель количества вновь созданных рабочих мест на предприятии ( $K_{РМ}$ ), единиц; показатель доли высокопроизводительных рабочих мест ( $K_{ВПРМ}$ ), %.

3. Организационный блок ( $I_{О}$ ): показатель объема государственной поддержки, предоставленной резиденту индустриального парка ( $K_{ГП}$ ), тыс.руб./1 резидент; показатель, характеризующий уровень обеспеченности услугами и развития сервиса ( $K_{У}$ ), %.

4. Инновационный блок ( $I_{И}$ ): показатель уровня высокотехнологичной продукции в общем объеме производства предприятия индустриального парка ( $K_{ВП}$ ), %; показатель доли затрат на научно-исследовательские и опытно-конструкторские работы ( $K_{НИОКР}$ ), %; показатель соотношения объема привлеченных прямых инвестиций в производство предприятия-резидента индустриального парка к вложениям в инфраструктуру ( $K_{ППИ}$ ), %; показатель доли работников на предприятии с высшим образованием ( $K_{ВО}$ ), %.

При этом номенклатура показателей и целевых блоков может быть существенно видоизменена в зависимости от приоритетов ключевых заинтересованных субъектов промышленного парка, специфики производства, а также его стадии развития.

На стадиях «зарождения» и «развития» индустриального парка возможна оценка целевой эффективности деятельности предприятий по всем предлагаемым показателям. Стадия «зрелости» характеризуется степенью достижения некоторой критической массы резидентов, которая позволяет сформировать и надолго сохранить постоянно обновляющиеся связи внутри индустриального парка. На данном этапе возможно использовать все рекомендуемые показатели за исключением показателя количества вновь созданных рабочих мест. По естественным причинам не может демонстрировать положительную динамику часть показателей: доля высокопроизводительных рабочих мест; уровень обеспеченности услугами и развития сервиса; доля затрат на научно-исследовательские и опытно-конструкторские работы.

Оценку уровня целевой эффективности деятельности предприятий-резидентов индустриальных парков предлагается проводить по двухуровневой схеме (рисунок 3).

Функциональной частью первого уровня является формирование интегрального индекса степени достижения стратегических целей предприятия, в основе которого лежит оценка показателей финансово-экономического блока.

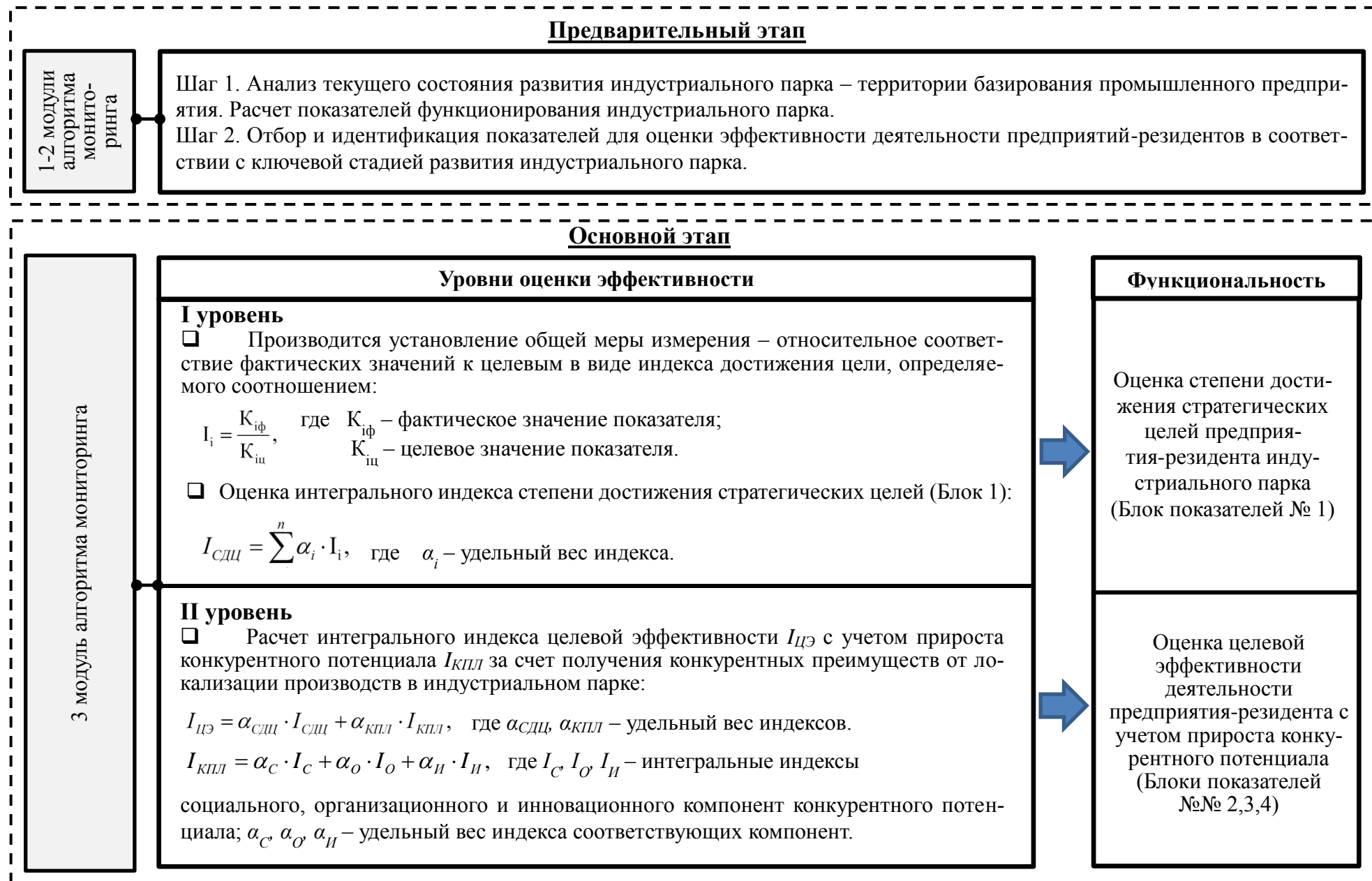


Рисунок 3 – Методика двухуровневой оценки целевой эффективности деятельности промышленных предприятий-резидентов индустриальных парков

Окончательное решение о признании предприятия, действующего в индустриальном парке, эффективным, предлагается принимать на втором уровне с учетом прироста конкурентного потенциала за счет получения конкурентных преимуществ от локализации производств в индустриальном парке по трем основным направлениям: социальному, организационному и инновационному (расчет показателей 2,3,4 блоков) (формула 2).

$$I_{цэ} = \alpha_{сдц} \cdot I_{сдц} + \alpha_{кпл} \cdot I_{кпл}, \quad (2)$$

где  $I_{цэ}$  – интегральный индекс целевой эффективности деятельности предприятия-резидента индустриального парка;

$I_{сдц}$  – интегральный индекс степени достижения стратегических целей предприятия-резидента индустриального парка (1. Финансово-экономический блок показателей);

$I_{кпл}$  – интегральный индекс конкурентного потенциала предприятия-резидента индустриального парка (2. Социальный блок показателей, 3. Организационный блок показателей, 4. Инновационный блок показателей);

$\alpha_{сдц}$ ,  $\alpha_{кпл}$  – удельный вес интегральных индексов степени достижения стратегических целей и конкурентного потенциала предприятия-резидента индустриального парка соответственно.

В исследовании определение значений удельных весов  $\alpha_{сдц}$ ,  $\alpha_{кпл}$  при расчете целевой эффективности, а также удельных весов  $\alpha_c$ ,  $\alpha_o$ ,  $\alpha_n$ , формирующих социальную, организационную и инновационную компоненты конкурентного потенциала, предлагается проводить экспертным методом с участием высококвалифицированных специалистов предприятий-резидентов и управляющей компании индустриального парка. Оценка степени согласованности мнений всех экспертов осуществляется с помощью коэффициента конкордации Кендалла. Значение коэффициента конкордации изменяется в пределах от 0 до 1.

Основными конкурентными преимуществами для резидентов следует считать: природно-ресурсный потенциал территории индустриального парка; имущественный комплекс и инфраструктура индустриального парка; квалифицированные трудовые ресурсы; услуги, предоставляемые управляющей компанией; отсутствие административных барьеров ведения бизнеса; система государственной поддержки; инвестиционная привлекательность индустриального парка; научный и инновационный потенциал региона.

В целях обеспечения соизмеримости и сопоставимости размерностей различных показателей предлагается их преобразование в относительные величины – индексы соответствующих показателей. Для такого преобразования имеется база – «целевое значение» каждого показателя, рассчитанное на основе данных ретроспективного сравнения параметров предыдущих отчетных периодов, с учетом поставленных и утверждаемых управляющей компанией целей в рамках стратегии развития индустриального парка. С целью оказания влияния на установление большинства показателей резидентов, а также осуществления контроля показателей, заложенных в стратегию, между сторонами (управляющая компания – резидент) заключается соглашение о введении хозяйственной деятельности на территории индустриального (промышленного) парка.

Выражение (2) можно трактовать следующим образом: чем выше значение интегрального индекса целевой эффективности, тем эффективнее является исследуемое предприятие. Кроме того, принимая во внимание, что практически все включенные в целевую модель показатели эффективности предприятия

имеют неотрицательные значения, очевидно, что значение интегрального индекса будет находиться в интервале  $0 < I_{ЦЭ} < \infty$ . При этом в российской практике достижение целевого значения и выполнение плана можно описать стремлением интегрального индекса целевой эффективности  $I_{ЦЭ} \rightarrow 1$ .

Вместе с тем необходимо отметить, что в соответствии с общепринятым уровнем при экономическом прогнозировании применяется шкала выполнения  $\pm 5\%$ , следовательно, получаем, что в случае соответствия результатов запланированным ключевым показателям, попавшим в диапазон  $\pm 5\%$  от плана, обусловленным значением интегрального индекса целевой эффективности  $I_{ЦЭ} \in [0,95; 1,05]$ , предприятие-резидент работает эффективно и может следовать 7 модуль алгоритма, соответствующий этапу IV. «Этап принятия решения по результатам мониторинга».

Если интегральный индекс более чем на 5% ниже целевого показателя  $I_{ЦЭ} < 0,95$ , необходимы либо корректировка цели, либо проведение анализа отклонений полученных результатов от целевых или нормативных (5 модуль алгоритма). В случае, если показатель более чем на 5% выше целевого, по нашему глубокому убеждению, необходимо установление более высоких и «напряженных» целей.

Предложенная методика была использована для решения практической задачи, связанной с оценкой целевой эффективности деятельности якорных резидентов индустриального парка «Ижевский завод» (таблица 2):

1) АО «Концерн «Калашников», являющееся частью Госкорпорации «Ростех» и специализирующееся на производстве боевого автоматического и снайперского оружия;

2) ООО «Финко», являющееся лицензированным разработчиком, изготовителем и эксплуатантом беспилотных летательных аппаратов (БПЛА) Supercam самолётного и вертолётного типов;

3) ООО «НПЦ «Пружина», являющееся проектной компанией РОСНАНО в Удмуртии по производству сверхпрочных наноструктурированных пружин.

Таблица 2 – Расчет интегрального средневзвешенного индекса целевой эффективности деятельности группы якорных резидентов индустриального парка «Ижевский завод»

Резидент индустриального парка	Интегральный индекс целевой эффективности $I_{ЦЭ}$ якорных резидентов индустриального парка «Ижевский завод»				
	2013 год	2014 год	2015 год	2016 год	2017 год
1	2	3	4	5	6
АО «Концерн «Калашников»	0,447	1,005	1,042	0,976	0,590
ООО «Финко»	1,062	0,858	0,777	0,971	0,938
ООО «НПЦ Пружина»	0,516	1,044	1,037	0,927	0,628

Выбор в качестве объекта исследования предприятий-резидентов индустриального парка «Ижевский завод», функционирующего на территории города Ижевск Удмуртской Республики, обусловлен наличием у индустриального парка комплекса конкурентных преимуществ. Он является одним из примеров организации эффективной инвестиционной площадки на территории Российской Федерации и обеспечивает создание благоприятных условий для развития машиностроения и металлургии.



В связи с тем, что рассматриваемый индустриальный парк в период с 2013 по 2017 годы находился на стадиях зарождения и развития, автором принято решение включить в оценочную модель целевой эффективности все предлагаемые показатели в соответствии с четырьмя блоками.

Представленные в таблице 2 интегральные индексы являются количественно измеряемым результатом целевой эффективности деятельности якорных резидентов индустриального парка «Ижевский завод» и позволяют, сконцентрировавшись на улучшении наиболее значимых характеристик, выбрать необходимые стратегические ориентиры, а также определить оптимальный вариант развития на перспективу.

**3. Разработан методический подход к оценке экономичности деятельности промышленных предприятий-резидентов индустриальных парков, базирующийся на сравнительном анализе ресурсоемкости с использованием Евклидовой метрики, что позволяет ранжировать предприятия-резиденты по степени эффективности использования основных инфраструктурных ресурсов индустриального парка и разрабатывать управленческие решения по ресурсосбережению (п. 1.1.1 Паспорта специальности ВАК).**

В диссертации решение об эффективности деятельности промышленных предприятий-резидентов индустриальных парков в целом предлагается принимать на основе реализации методики двухуровневой оценки целевой эффективности, а также методического подхода, целью которого является расчет и оценка интегрального индекса, представляющего соотношение конечного результата с затраченными для его получения ресурсами (экономичность).

Как показывает международная и российская практика, в рамках индустриального парка формируется система из промышленных предприятий, работающих с разной экономичностью, оценку которой удобно производить с помощью сравнительного анализа ресурсоемкости резидентов.

Разработанный в исследовании методический подход к оценке экономичности деятельности промышленных предприятий-резидентов индустриальных парков сводится к решению множества задач дробно-линейного программирования и включает в себя 5 этапов (рисунок 4), краткое описание которых представлено ниже.

На первом этапе с помощью производственной функции определяется зависимость значений выходных параметров от входных. Самым простым наглядным случаем является наличие одного входа и одного выхода. Как показывает практика, количество входов и выходов чаще всего отличны от единицы. Таким образом, в ходе математического моделирования возникает некая гиперповерхность, на которой лежат точки соответствующие экономичным предприятиям. Данная поверхность по своей сути является аналогом производственной функции на случай многомерного выпуска продукции.

С учетом сказанного, для решения задачи оценки экономичности в методическом подходе для каждого объекта прорешивается отдельная задача определения коэффициентов. Отражения структуры весов на гиперповерхности эталонной группы являются базой для сравнения исследования объектов. Экономичность исследуемого объекта рассматривается как оценка максимальной экономичности состояния этого объекта, но при этом экономичность остальных объектов не превышает единицы.



Рисунок 4 – Основные этапы методического подхода к оценке экономичности деятельности промышленных предприятий-резидентов индустриальных парков

В основу отбора наиболее значимых факторов влияния на экономичность деятельности предприятий, являющегося следующим этапом подхода, положен априорный подход, в соответствии с которым первоначально до построения модели могут быть включены все отобранные на этапе содержательного анализа факторы, а впоследствии в целях исключения мультиколлинеарности с помощью корреляционного анализа выбраны самые значимые. В дальнейшем, исходя из количества предприятий (наблюдений) и оцениваемых параметров, производится определение формы границы экономичности (прямая, кривая, поверхность, гиперповерхность), анализ и сравнение экономичности всех пар показателей.

Из приведенной логической цепочки следует, что экономичность предприятий-резидентов индустриальных парков может быть качественно охарактеризована и в конечном счете сведена к определению количественной меры, посредством формирования интегральных индексов экономичности, нахождение которых обуславливается рассмотрением 2 (двух) возможных вариантов комбинаций точек, соответствующим затратам ресурсов относительно границ экономичности.

Учитывая данные обстоятельства, представляется практически значимым выявить показатели функционирования промышленных предприятий индустриального парка «Ижевский завод», рассчитать ресурсоемкость – затраты использованных ими ресурсов в расчете на 1 рубль их выручки (Таблица 3).

Таблица 3 – Ресурсоемкость якорных резидентов индустриального парка «Ижевский завод»

$x_i$	Показатель ресурсоемкости	АО «Концерн «Калашников»	ООО «Финко»	ООО «НПЦ Пружина»
$x_1$	Среднесписочная численность, чел./тыс.руб.	0,0003652919	0,0002276796	0,0001003948
$x_2$	Площадь помещений, кв.м./тыс.руб.	0,0127124367	0,0891262277	0,0228712544
$x_3$	Электрические мощности, МВт/ тыс.руб.	0,0000039553	0,0000015524	0,0000003753
$x_4$	Водоснабжение (холодное и горячее), куб.м./сутки/ тыс.руб.	0,0000002427	0,0000003105	0,0000000375
$x_5$	Водоотведение, (хозяйственно-бытовое), куб.м./сутки/ тыс.руб.	0,0000002571	0,0000003105	0,0000000375
$x_6$	Теплоснабжение, гкал/час/ тыс.руб.	0,0000013316	0,0000008538	0,0000002346

Наиболее значимые факторы в работе определены вычислением коэффициента линейной корреляции (коэффициент Пирсона).

Проведенный анализ позволяет произвести графическую интерпретацию методического подхода для определения экономичности деятельности представленных предприятий (Рисунок 5).

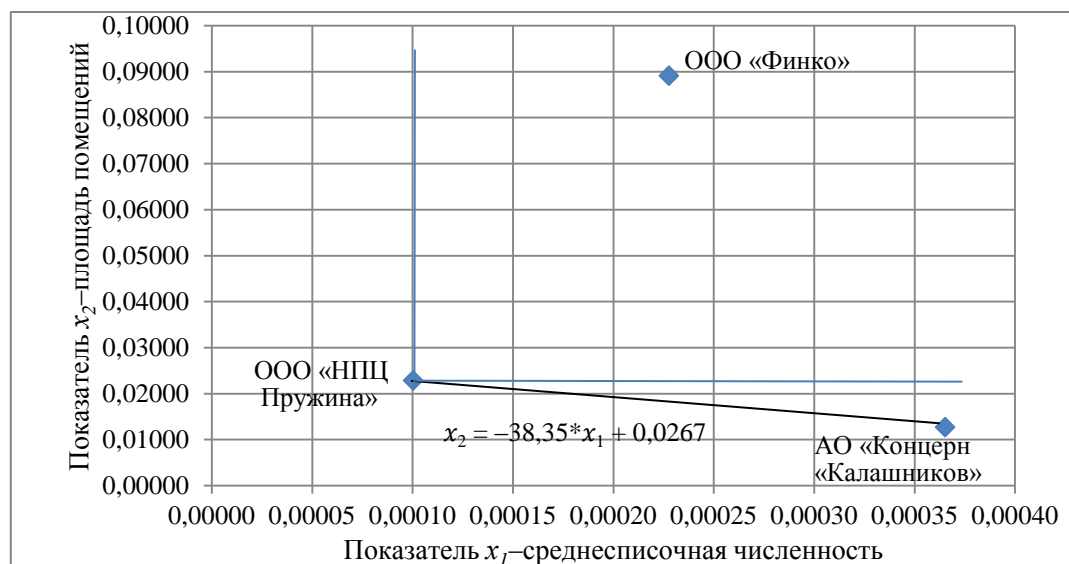


Рисунок 5 – Графическая интерпретация границ экономичности предприятий-резидентов индустриального парка «Ижевский завод» для показателей  $x_1$ –  $x_2$

Анализируя все пары показателей  $x_1$ –  $x_2$ ,  $x_1$ –  $x_3$ ,  $x_1$ –  $x_4$ ,  $x_1$ –  $x_5$ ,  $x_1$ –  $x_6$ ,  $x_2$ –  $x_3$ ,  $x_2$ –  $x_4$ ,  $x_2$ –  $x_5$ ,  $x_2$ –  $x_6$ ,  $x_3$ –  $x_4$ ,  $x_3$ –  $x_5$ ,  $x_3$ –  $x_6$ ,  $x_4$ –  $x_5$ ,  $x_4$ –  $x_6$ ,  $x_5$ –  $x_6$  в исследовании представлена количественная оценка достигнутого конкретным предприятием-резидентом

индустриального парка «Ижевский завод» уровня экономичности, определяемая на основе двух вариантов комбинаций точек относительно границы экономичности.

1. Исходя из первого варианта, в исследовании рассмотрены случаи с образованием границ экономичности. При этом полезность используемых ресурсов на границе экономичности считается максимизированной.

С учетом сказанного, определенное количество выручки, которое приносит каждый из видов ресурсов для АО «Концерн «Калашников» и ООО «НПЦ Пружина», образующих границу экономичности – прямую линию ( $x_2 = -38,35 \times x_1 + 0,0267$ ), и ООО «Финко», являющегося неэкономичным может быть рассчитано посредством решения системы уравнения с двумя неизвестными.

$$\begin{cases} 0,00036530 \times x_1 + 0,0127124367 \times x_2 = 1 \\ 0,00010039 \times x_1 + 0,0228712544 \times x_2 = 1 \end{cases} \quad \begin{cases} x_1 = 1435,27 \\ x_2 = 37,42 \end{cases} \quad (3)$$

Полученные значения позволяют определить интегральный индекс экономичности ООО «Финко».

$$1435,27 \times 0,00022768 + 37,423 \times 0,08912623 = 3,66215318; \quad \frac{1}{3,66215318} = 27,3\% \quad (4)$$

2. Особенностью второго варианта является отсутствие границы экономичности и как следствие только одно из трех предприятий можно считать экономичным, а два неэкономичными. В таких случаях предлагается основываться на следующем: чем дальше точка, определяющая ресурсоемкость предприятия, от границы экономичности, тем оно менее эффективно, а, значит, можно рассчитывать расстояние точек от системы координат. Принимая расстояние от системы координат до точки, соответствующей экономичному предприятию за некий эталон, в исследовании установлено, что если расстояние от системы координат до другой точки в  $n$  раз больше, то эта компания в  $n$  раз менее экономична.

На основании изложенных суждений, в работе экономичность предприятий-резидентов рассчитывается на основе Евклидовой метрики для показателей  $x_1$ –  $x_3$  (Рисунок б), что позволяет ранжировать предприятия-резиденты по степени эффективности использования основных инфраструктурных ресурсов индустриального парка.

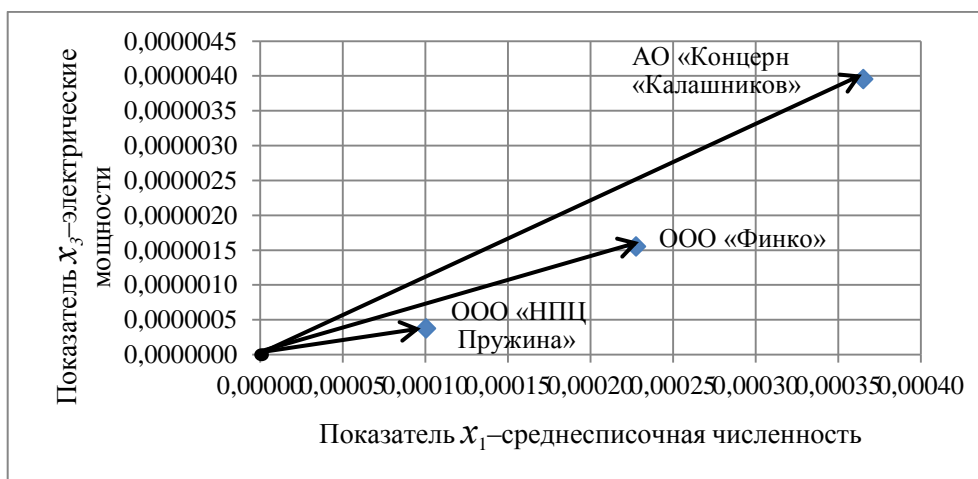


Рисунок б – Расчет экономической деятельности предприятий-резидентов индустриального парка на основе Евклидовой метрики для показателей  $x_1$ –  $x_3$

В силу сказанного, объединяя полученные результаты вышеперечисленными способами, в работе сформирована итоговая таблица интегральных индексов экономичности АО «Концерн «Калашников», ООО «Финко», ООО «НПЦ «Пружина» (таблица 4).

Таблица 4 – Итоговая таблица интегральных индексов экономичности деятельности предприятий-резидентов индустриального парка «Ижевский завод»

Интегральные индексы экономичности	АО «Концерн «Калашников»	ООО «Финко»	ООО «НПЦ «Пружина»
$x_1 - x_2$	100,0%	27,3%	100,0%
$x_1 - x_3$	27,5%	44,1%	100,0%
$x_1 - x_4$	27,5%	44,1%	100,0%
$x_1 - x_5$	27,5%	44,1%	100,0%
$x_1 - x_6$	27,5%	44,1%	100,0%
$x_2 - x_3$	100,0%	25,6%	100,0%
$x_2 - x_4$	100,0%	23,7%	100,0%
$x_2 - x_5$	100,0%	23,8%	100,0%
$x_2 - x_6$	100,0%	25,8%	100,0%
$x_3 - x_4$	9,5%	23,8%	100,0%
$x_3 - x_5$	9,5%	23,8%	100,0%
$x_3 - x_6$	10,6%	25,0%	100,0%
$x_4 - x_5$	15,0%	12,1%	100,0%
$x_4 - x_6$	17,6%	26,1%	100,0%
$x_5 - x_6$	17,5%	26,1%	100,0%

Наконец, на основании полученных данных в исследовании проводится расчет интегрального средневзвешенного индекса экономичности деятельности якорных резидентов индустриального парка «Ижевский завод»: АО «Концерн «Калашников»–51,7 %; ООО «Финко»–29,8%; ООО «НПЦ «Пружина»–100%.

Принимая показатель экономичности, равный 100 %, можно говорить о том, что ООО «НПЦ «Пружина» эффективно использует имеющиеся в ее распоряжении ресурсы. Экономичность АО «Концерн «Калашников» и ООО «Финко» меньше 100 % объективно показывает, что данные резиденты производят только 51,7 % и 29,8 % соответственно того, что они технически могли бы производить.

Разработанный методический подход имеет следующую особенность: позволяет оценивать относительную экономичность предприятий-резидентов, функционирующих в системе индустриального парка, то есть экономичность их по сравнению друг с другом. Результаты расчета показывают, насколько компаниям-резидентам необходимо снизить свои затраты или увеличить выпуск продукции для того, чтобы стать экономичными.

Объединяя результаты оценки целевой эффективности и экономичности, представленные в шкале измерения в виде интервала [0, 1], в сводный интегральный индекс эффективности деятельности предприятий-резидентов индустриального парка «Ижевский завод»  $I_3$ , рассчитываемый по формуле 1, получаем следующие значения за анализируемый период: АО «Концерн «Калашников»–0,710; ООО «Финко»–0,538; ООО «НПЦ «Пружина»–0,963. По результатам исследования наиболее эффективной в рассматриваемый период является

деятельность ООО «НПЦ «Пружина»; менее эффективной деятельностью АО «Концерн «Калашников» и ООО «Финко».

Таким образом, результаты апробации разработанного методического инструментария, включающего методику и методический подход, демонстрируют возможность его практического применения для решения комплекса прикладных задач, связанных с оценкой эффективности деятельности промышленных предприятий-резидентов индустриальных парков, разработкой обоснованных управленческих мероприятий, нацеленных на создание для резидентов благоприятных условий деятельности на территории индустриального парка в целях повышения их эффективности.

### **III. РЕЗУЛЬТАТЫ И ВЫВОДЫ**

1. Исследование эволюции научных подходов к изучению эффективности позволило выделить основные компоненты, формирующие понятие эффективности промышленных предприятий, соответствующие базовым качественным и количественным характеристикам в системе рыночных отношений, которые вносят вклад в формирование современных представлений о данной категории.

2. Предложенные принципиальные положения оценки эффективности легли в основу разработки методического инструментария оценки уровня эффективности деятельности промышленных предприятий-резидентов индустриальных парков.

3. Анализ основных этапов системы мониторинга целевой эффективности деятельности промышленных предприятий и совокупности конкурентных преимуществ, получаемых от локализации производств в индустриальном парке, привели к разработке методики двухуровневой оценки целевой эффективности деятельности предприятий-резидентов индустриальных парков. Применение данной методики позволяет получить более объективную оценку уровня целевой эффективности деятельности резидентов индустриального парка для определения оптимальных стратегических ориентиров, а также вариантов развития на перспективу.

4. Сравнительный анализ ресурсоемкости резидентов индустриального парка с использованием Евклидовой метрики и его графическая интерпретация привели к формированию методического подхода к оценке экономичности деятельности промышленных предприятий, действующих на территории индустриальных парков. Полученные оценки позволяют ранжировать предприятия-резиденты по степени эффективности использования основных инфраструктурных ресурсов индустриального парка и разрабатывать управленческие решения по ресурсосбережению.

5. Практическая апробация предложенного методического инструментария на примере резидентов индустриального парка «Ижевский завод» Удмуртской Республики продемонстрировала возможность его практического применения и принятия руководством обоснованных управленческих решений, связанных с обеспечением роста их эффективности.

### **IV. ОСНОВНЫЕ ПУБЛИКАЦИИ ПО ТЕМЕ ДИССЕРТАЦИИ**

#### **Публикации в рецензируемых научных журналах, определенных ВАК**

1. Симченко О.Л. Повышение эффективности планирования как основа

управления инвестиционной деятельностью промышленного предприятия / Е.Л. Чазов, В.П. Грахов, В.В. Криворотов, О.Л. Симченко // Энергетика. Известия высших учебных заведений и энергетических объединений СНГ. – 2019. – № 1 (62). – С. 88-100; 0,80 п.л./ 0,20 п.л. (Scopus).

2. Симченко О.Л. Формирование методики оценки эффективности промышленных предприятий, функционирующих на территории промышленных парков / О.Л. Симченко // Современная экономика: проблемы и решения. – 2018. – № 2 (98). – С. 50-60; 0,60 п.л.

3. Симченко О.Л. Формирование системного подхода к повышению эффективности промышленных предприятий-резидентов промышленных парков / О.Л. Симченко // Современная экономика: проблемы и решения. – 2018. – № 3 (99). – С.37-48; 0,68 п.л.

4. Симченко О.Л. Внедрение контроллинга в систему управления промышленным парком в целях повышения эффективности предприятий-резидентов / О.Л. Симченко // Вестник ИжГТУ имени М.Т. Калашникова. – 2018. – № 3 (том 21).– С. 85-90; 0,52 п.л.

5. Симченко О.Л. Анализ и систематизация основных подходов и методов оценки эффективности предприятия / О.Л. Симченко, В.П. Грахов, К.В. Максимов, Е.Л. Чазов // Вестник Челябинского государственного университета. – 2018. – № 7 (417).– С.104-111; 0,70 п.л./ 0,48 п.л.

6. Симченко О.Л. Стратегическая модель оптимизации потока наличности, используемая при управлении эффективностью промышленного предприятия в условиях изменений факторов внешней среды / Е.Л. Чазов, В.П. Грахов, О.Л. Симченко // Фундаментальные исследования. – 2018. – № 8 .– С. 127-130; 0,46 п.л./ 0,15 п.л.

7. Симченко О.Л. Анализ влияния ресурсного потенциала на эффективность деятельности предприятий-резидентов промышленного парка / О.Л. Симченко, В.П. Грахов, Р.В. Файзуллин, Е.Л. Чазов // Вестник ИжГТУ имени М.Т. Калашникова. – 2018. – № 3 (том 21).– С.142–148; 0,53 п.л./ 0,38 п.л.

8. Симченко О.Л. Особенности прокьюремента как метода управления инвестиционной деятельностью предприятия в современных условиях / В.П. Грахов, Ю.Г. Кислякова, О.Л. Симченко, А.Ю. Макарова, Е.Л. Чазов // Вестник Челябинского государственного университета. – 2018. – № 12 (422).– С.100-107; 0,68 п.л./ 0,18 п.л.

9. Симченко О.Л. Мониторинг проектов промышленных парков как индикатор оценки эффективности и конкурентоспособности промышленности / О.Л. Симченко // Вестник Южно-Уральского государственного университета. Серия: Экономика и менеджмент. – 2017.– № 4 (11).– С. 55-62; 0,61 п.л.

10. Чазова О.Л. (Симченко О.Л.) Проблемы механизма формирования инвестиционной политики / В.П. Грахов, Ю.Г. Кислякова, О.Л. Чазова // Бизнес в законе. Экономико-юридический журнал. – 2014. – № 2. – С. 71-73; 0,36 п.л./ 0,12 п.л.

### **Монографии и разделы в коллективных монографиях**

11. Симченко О.Л. Формирование эффективной системы устойчивого финансово-экономического развития при модернизации и реконструкции основных производственных активов промышленного предприятия АО «Концерн Калашников» (2014-2016 гг.) / В.П. Грахов [и др.].– Ижевск: Изд-во ИжГТУ имени М.Т. Калашникова, 2018. – 124 с.; 8,0 п.л./ 1,6 п.л.

## **Публикации в научных журналах, сборниках научных трудов и материалов конференций**

12. Чазова О.Л. (Симченко О.Л.) Определение основных проблем и целевых позиций при формировании кадровой политики промышленных предприятий / О.Л. Чазова // Проблемы и перспективы реализации учетной, контрольной и аналитической функций в социокультурном пространстве современного бизнеса: материалы I Республиканской с Международным участием научно-практической интернет-конференции (Донецк, 17.06.2015). – Донецк, 2015.– С. 107-113; 0,31 п.л.

13. Симченко О.Л. Структуризация основных проблем реализации проектов индустриальных парков / О.Л. Симченко // Сборник статей по материалам I Международной заочной научно-практической конференции «Научный форум: Экономика и менеджмент». (Москва, 21-30 ноября 2016 г.). – Москва, 2016.– С. 43-50; 0,37 п.л.

14. Симченко О.Л. Разработка рекомендаций по решению ключевых проблем проектирования, строительства и эксплуатации индустриальных парков / О.Л. Симченко // Сборник статей по материалам XXIII Международной научно-практической конференции «Развитие науки в XXI веке». (Харьков, 14.03.2017 г.). – Харьков, 2017.– № 3-2 (43). – С. 92-97; 0,32 п.л.

15. Симченко О.Л. Обеспечение регионального развития промышленной инфраструктуры путем активизации процессов государственной поддержки создания и функционирования индустриальных парков, технопарков и промышленных кластеров / О.Л. Симченко // Вестник Волжского университета имени В.Н. Татищева. – 2016. – № 3 (2). – С. 228-234; 0,72 п.л.

16. Симченко О.Л. Исследование стимулирующих мер поддержки создания и развития индустриальных парков на федеральном и региональном уровнях / О.Л. Симченко // Вестник ИжГТУ имени М.Т. Калашникова.–2017.–№ 4 (20).– С.43-46; 0,39 п.л.

17. Симченко О.Л. Концепция эффективного функционирования предприятий-резидентов индустриальных парков / О.Л. Симченко // Инновационная экономика и современная наука: материалы международной научно-практической конференции (Санкт-Петербург, 31 мая 2018 г.). – Саратов, 2018.– С. 205-208; 0,2 п.л.

18. Симченко О.Л. Моделирование инвестиционной деятельности промышленного предприятия как фактор повышения эффективности его функционирования / О.Л. Симченко // Сфера знаний: вопросы продуктивного взаимодействия наук в XXI веке: материалы Международных научно-практических мероприятий Общества Науки и Творчества (Казань, 31 мая 2018 г.).– Казань, 2018. – С. 185-188; 0,3 п.л.

19. Симченко О.Л. Анализ комплексных методов оценки экономической эффективности проектов развития промышленного предприятия / Е.Л. Чазов, В.П. Грахов, О.Л. Симченко // Методы, механизмы и факторы международной конкурентоспособности национальных экономических систем: сборник статей Международной научно-практической конференции (Самара, 25 июня 2018 г.). – Уфа, 2018. – С. 79–83; 0,3 п.л./0,1 п.л.

20. Симченко О.Л. Разработка и внедрение модели экономической оценки и определения условия повышения эффективности организации производства / Е.Л. Чазов, В.П. Грахов, О.Л. Симченко // Традиционная и инновационная экономика: история, современное состояние, перспективы: сборник статей Международной научно-практической конференции (г. Уфа, 17.08.2018 г.). – Уфа, 2018. – С. 105–109; 0,3 п.л./0,1 п.л.